

# Knowledge Management

เรื่อง ขั้นตอนการฝึกภาคสนามทางการขนส่ง

หลักสูตร นายสิบอาวุโส/นักเรียนนายสิบ

แผนกฝึก กองการศึกษา โรงเรียนทหารขนส่ง กรมการขนส่งทหารบก

การจัดการความรู้ KM (Knowledge Management) คือ เครื่องมือเพื่อใช้ในการบรรลุเป้าหมายของงาน การเป็นบรรลุเป้าหมายของการพัฒนาคน เป้าหมายของการพัฒนาองค์กรไปสู่การเป็นองค์กรแห่งการเรียนรู้ โดยการจัดการให้มีการค้นพบความรู้ความชำนาญที่แฝงเร้นในตัวคน หาทางนำออกมาแลกเปลี่ยนเรียนรู้ ตกแต่งให้ง่ายต่อการใช้สอย และมีประโยชน์เพิ่มขึ้น มีการต่อยอดให้คงตามและใช้ได้เหมาะสมกับสภาพความเป็นจริง และกาลเทศะยิ่งขึ้น มีความรู้ใหม่ หรือนวัตกรรมเกิดขึ้นจากการเอาความรู้ที่ไม่เหมือนกันมาเจอกัน

หลักสำคัญของการจัดการความรู้ คือ กระบวนการจัดการความสัมพันธ์ระหว่างคน ในการดำเนินการจัดการความรู้ มีบุคคลหรือคนสำคัญในหลากหลายบทบาท หลากหลายรูปแบบ ที่ต่างคนต่างทำหน้าที่ในบทบาทของตนเองให้ดีที่สุด แต่ต้องมีการทำงานร่วมกัน มีการแลกเปลี่ยนเรียนรู้เพื่อพัฒนาการทำงานที่ดีและเหมาะสมที่สุด เพื่อให้องค์กรสามารถขับเคลื่อนไปได้อย่างสวยงาม กลายเป็นองค์กรแห่งการเรียนรู้ และสังคมแห่งการเรียนรู้ในที่สุด

ผู้เขียนหวังว่าจะมีประโยชน์ต่อผู้ฝึกในการนำไปใช้ฝึกภาคสนามทางการขนส่ง ว่ามีขั้นตอนอะไรบ้าง แต่จะแตกต่างกันในการจัดกำลัง โดยหลักสูตรชั้นนายร้อย จัดกำลัง ๑ กองร้อย ฝึกทำหน้าที่ ผบ.ร้อย หลักสูตรนายสิบอาวุโส จัดกำลัง ๑ หมวด และหลักสูตรนายสิบชั้นต้น จัดกำลัง ๑ ตอน ฝึกทำหน้าที่ ผบ.ตอน ระยะเวลาในการฝึก ๗ วัน

แผนกฝึก กองการศึกษาโรงเรียนทหารขนส่ง

ผู้จัดทำ

## สารบัญ

	หน้า
ระเบียบการนำหน่วย	๔
ชั้น ๑ การเตรียมการเคลื่อนย้าย	๔
ชั้น ๒ การเคลื่อนย้าย	๘
ชั้น ๓ การเข้าครองและการจัดระเบียบในที่พักแรม	๑๑
ผังการจัดกองร้อยทหารขนส่งรถยนต์บรรทุกเบา (อจย.หมายเลข ๕๕ - ๑๗)	๑๒
อัตรา กำลังพล ยานพาหนะ และยุทโธปกรณ์	๑๓
ขั้นตอนภาคปฏิบัติการฝึกภาคสนามทางการขนส่ง	๑๔

# การฝึกภาคสนามทางการขนส่ง

## ระเบียบการนำหน่วย ๒๕๔๑

ผู้บังคับหน่วย ตั้งแต่ระดับผู้บังคับกองร้อยขึ้นไปจะใช้ระเบียบการนำหน่วย เพื่อให้เกิดความมั่นใจในการวางแผนและการปฏิบัติ ซึ่งจะนำไปสู่ความสำเร็จในการนำหน่วย (หน่วยรองก็นำไปใช้ได้)

### ชั้นการนำหน่วยมี ๓ ชั้น

๑. การเตรียมการเคลื่อนย้าย
๒. การเคลื่อนย้าย
๓. การเข้าครองและการจัดระเบียบในที่พักแรม

ชั้นการฝึกของเหล่าที่ดำเนินการฝึก จะแบ่งได้ ๕ ชั้น

- ชั้นที่ ๑ การเตรียมการและการวางแผน
- ชั้นที่ ๒ การเคลื่อนย้ายในเวลากลางวัน
- ชั้นที่ ๓ การเข้าครองและการจัดระเบียบที่ที่พักแรม
- ชั้นที่ ๔ การปฏิบัติการสนับสนุน
- ชั้นที่ ๕ การเคลื่อนย้ายในเวลากลางคืน

๑. การเตรียมการเคลื่อนย้าย

### ภารกิจ

อาจได้รับมาจากคำสั่งเตือน คำสั่งยุทธการ หรือคำสั่งเป็นส่วนๆ เมื่อได้รับมาแล้ว ผบ.ร้อย จะต้องวิเคราะห์ภารกิจและวางแผน โดยใช้เวลาที่มีอยู่อย่างเหมาะสม (หลังออกคำสั่งยุทธการแล้ว) เพื่อให้ ผบ.หมวด ได้มีเวลาเตรียมการ

### การเตรียมการเคลื่อนย้าย

#### ออกคำสั่งเตือน

ผู้บังคับกองร้อยออกคำสั่งเตือนแก่ผู้บังคับหมวดและเจ้าหน้าที่หลักของตน จากนั้น ผู้บังคับหมวดจะออกคำสั่งเตือนแก่กำลังพลของตน ซึ่งจะกล่าวถึง

๑. สถานการณ์
๒. ภารกิจ กล่าวถึงภารกิจของหน่วยเหนือ(และภารกิจของตนเองถ้าทราบแล้ว)
๓. การปฏิบัติ
  - การประกอบของกำลังส่วนต่างๆ
  - การกำหนดพื้นที่ตั้งขบวน
  - การกำหนดสถานที่และเวลาตรวจความพร้อม
  - กำหนดสถานที่และเวลาออกคำสั่งเคลื่อนย้าย
  - การปฏิบัติตาม ร.ป.จ.ของหน่วย

## การวางแผนขั้นต้น

๑. ผบ.ร้อย วางแผนขั้นต้นโดยอาศัยมูลฐานจากภารกิจสถานการณ์ ทักษะ วิสัย ภูมิประเทศและกำลังที่มีอยู่

๒. ผบ.หมวด และเจ้าหน้าที่หลักของหน่วยช่วย ผบ.ร้อย ในการวางแผนเจ้าหน้าที่หลัก เช่น

- จำกองร้อย ดำเนินการด้านธุรการและจัดทำแผนบรรจุกำลังพล
- น.ชบร. เสนอแนะเรื่องยานพาหนะและเครื่องมือพร้อมอะไหล่
- ทน.รถ เตรียมจัดยานพาหนะและพลขับ
- ส.ส่งกำลัง เสนอแนะการใช้ สป.ในอัตราดำเนินการในด้านส่งกำลัง ทำแผนบรรจุยุทธโธปกรณ์
- ช่างอาวุธ เสนอแนะการใช้อาวุธและกระสุน
- ส.สุทกรรม เสนอแนะในด้านการประกอบเลี้ยง

## การลาดตระเวนเส้นทาง

- ผบ.ร้อย ลาดตระเวนเส้นทางจากแผนที่ ถ้าเส้นทางไม่มีในแผนที่ หรือ เส้นทางที่ไม่เคยไปปฏิบัติมาก่อนควรไปลาดตระเวนจริงถ้ามีเวลาเพียงพอ
- ควรเลือกเส้นทางในการลาดตระเวนอย่างน้อย ๒ เส้นทาง (หลัก,รอง)
- เส้นทางที่เลือกควรมีหน่วยต่างๆ ตั้งอยู่ เช่น โรงพยาบาล หน่วยทหาร สถานีตำรวจ ฯ

## ตรวจภูมิประเทศ

- ในกรณีหน่วยมีความจำเป็นต้องย้ายที่พักแรมในเวลากลางคืน ผบ.ร้อย ควรไปตรวจที่พักแรมในเวลา

กลางวันก่อนโดยจัดชุดไป ซึ่งควรประกอบไปด้วยตัวแทนของส่วนต่างๆ ผบ.หมวด, รองหมวด,

จ.กองร้อยฯ

- ก่อนออกเดินทาง ผบ.ร้อย ควรชี้แจงให้เจ้าหน้าที่ส่วนต่างๆให้ทราบในเรื่อง ดังนี้

๑. สถานการณ์เกี่ยวกับข้าศึก
๒. มอบภารกิจให้กับเจ้าหน้าที่ต่างๆหรือภารกิจพิเศษกับคนใดคนหนึ่ง
๓. เส้นทางที่จะใช้ในการตรวจภูมิประเทศ
๔. ลักษณะของพื้นที่พักแรมแห่งใหม่
๕. การระวังป้องกันขณะเดินทาง
๖. ชักถามความเข้าใจก่อนออกเดินทาง

เมื่อถึงที่พักแรมแห่งใหม่ ผบ.ร้อย ควรดำเนินการ ดังนี้

๑. พิจารณาภูมิประเทศจริง
๒. แบ่งมอบหน้าที่โดยทั่วไปให้แก่หน่วยรองต่างๆไปทำการลาดตระเวน
๓. เลือกที่ตั้ง บก.ร้อย
๔. เลือกที่ตั้งอาวุธกล
๕. นัดเวลาให้ทุกคนมาพร้อมอีกครั้งเพื่อประสานแผน

ผบ.หมวด หรือ รอง ผบ.หมวด ควรดำเนินการ ดังนี้

๑. ลาดตระเวนพื้นที่
๒. พิจารณาแบ่งมอบพื้นที่ให้แก่ส่วนต่างๆในหน่วยตน
๓. ทำเครื่องหมายไว้ในภูมิประเทศเกี่ยวกับ ที่จอดยานพาหนะ, ที่วางตัวของส่วนต่างๆ, ที่วางอาวุธ, เส้นทางเข้า-ออก ที่ตั้ง บก.

พิจารณาทางยุทธวิธีเกี่ยวกับ

๑. ช่องทางที่คาดว่าข้าศึกจะเข้ามา
๒. พื้นที่ยิงและทิศทางยิงหลักของอาวุธกล
๓. จุดวางเวรยามและวางกำลังในการระวังป้องกัน

เจ้าหน้าที่ทุกฝ่ายกลับมาพบ ผบ.ร้อย อีกครั้งเพื่อประสานแผนการเข้าครองที่พักแรมเวลากลางคืน

**ทำแผนสมบุรณ์**

๑. ผบ.ร้อย ควรตรวจสอบสภาพความพร้อมของกำลังพลและยุทธโปกรณ์ที่จะปฏิบัติภารกิจ ตามคำสั่งเดือน ก่อนที่จะออกเป็นคำสั่งยุทธการต่อไป

๒. ผบ.ร้อย ชี้แจงเจ้าหน้าที่หลักของหน่วย เพื่อให้ช่วยทำแผนให้สมบุรณ์โดยพิจารณาในเรื่องดังนี้
  - การจัดและการประกอบกำลังส่วนใหญ่ ส่วนลาดตระเวน และส่วนล่องหน้า

**ส่วนลาดตระเวน** ควรประกอบด้วย ผบ.หมวดอาวุโส เป็น ผบ.ส่วนลาดตระเวน รอง ผบ.หมวด,ผช.หน.รถ หรือ กำลังพลอื่นๆตามความจำเป็น

**ส่วนล่องหน้า** ควรประกอบด้วย จ.กองร้อย เป็น ผบ.ส่วนล่องหน้า ผช.หน.รถ,รอง ผบ.หมวด,

เจ้าหน้าที่สูทกรรม,หน.ช่างยานยนต์ และกำลังอื่นๆตามความจำเป็น ประมาณ ๒๐-๒๕ นาย

การที่จะจัดหรือไม่จัดส่วนลาดตระเวนและส่วนล่องหน้านั้น ผบ.ร้อย ควรพิจารณาปัจจัยสำคัญจาก ภารกิจ

สถานการณ์ และเวลา

อาจจัดส่วนล่องหน้าโดยไม่จัดส่วนลาดตระเวนก็ได้ ซึ่งส่วนล่องหน้าก็ทำหน้าที่ส่วนลาดตระเวนด้วย โดยให้ ผบ.หมวดอาวุโส เป็น ผบ.ส่วนล่องหน้า

- การจัดหน่วยในการเคลื่อนย้าย
- การป้องกันขบวนลำเลียงและการรักษาความปลอดภัย
- การประกอบเลี้ยงระหว่างทาง
- การเติม สป.๓ ระหว่างทาง
- การจัดและการปฏิบัติของส่วนท้ายขบวน
- การกำหนดพื้นที่ตั้งขบวน

๓. หัวหน้ารถ ให้ข้อเสนอแนะการจัดยานพาหนะ จัดทำแผนที่เส้นทาง ตารางนำขบวน และรวบรวมแผนบรรจุกำลังพล ยุทธโปกรณ์ แผนการบรรทุก จากจ่ากองร้อยและนายสิบส่งกำลัง เพื่อจัดทำแผนการเคลื่อนย้ายต่อไป

## ออกคำสั่งยุทธการ

๑. ผบ.ร้อย เรียกเจ้าหน้าที่หลักของกองร้อย และ ผบ.หมวด มารับคำสั่งการเคลื่อนย้าย ณ สถานที่และเวลาที่แจ้งไว้ในคำสั่งเตือน โดยการสั่งการของ ผบ.ร้อย ควรยึดคำสั่งยุทธการ ๕ ข้อ และดัดแปลงให้เหมาะสมซึ่งประกอบด้วย

๑.๑ สถานการณ์ (โดยย่อ)

๑.๒ ภารกิจ (ของกองร้อย)

๑.๓ การปฏิบัติ

- แนวความคิดในการปฏิบัติ (การจัดรูปขบวน)
- การจัดและการประกอบกำลังของส่วนต่างๆ
- การแบ่งมอบภารกิจให้หน่วยรอง
- เส้นทางเคลื่อนย้าย (หลัก,รอง)
- จุดเริ่มต้น จุดแยกขบวน ที่หมายปลายทาง
- เทคนิคของขบวนลำเลียง (ความเร็วสูงสุด อัตราความเร็ว ตัวคูณความเร็ว และ

ระยะต่อ)

- เวลาที่ให้ส่วนต่างๆออกเดินทาง
- ตำบลสำคัญที่จะผ่าน ตำบลที่จะพักระหว่างทาง จุดค้ำยัน
- การปรนนิบัติบำรุงระหว่างใช้งาน

### คำสั่งยุทธการ

- การปฏิบัติ ณ ที่พักระหว่างทาง ณ ที่พักแรมแห่งใหม่ ณ ตำบลขึ้น-ลง สป.
- การระวังป้องกันขณะเดินทาง เช่น อุบัติเหตุ ภัยทางพื้นดินและอากาศ
- ข้อห่วงใยอื่นๆที่จำเป็น เช่น เอกสารต่างๆที่พลขับต้องมีติดตัวซึ่งมี ดังนี้
- ใบอนุญาตพิเศษขั้บรถยนต์ทหาร
- บัตรอนุญาตใช้รถประจำวัน (สป.๑๑๐)
- ใบรายงานอุบัติเหตุ
- คำสั่งการใช้น้ำมันหล่อลื่น (หรือคู่มือของรถ)
- สำเนาสมุดประวัติของรถ โดยมีผู้บังคับบัญชาคนปัจจุบันเซ็นรับรอง

๑.๔ การช่วยรบ

- การดำเนินการเรื่อง สป.๑ , ๓ , ๕
- การซ่อมบำรุง
- การรักษาพยาบาลและการส่งกลับ

๑.๕ การบังคับบัญชาและการติดต่อสื่อสาร

- เครื่องมือสื่อสารที่ใช้
- กำหนดความถี่ที่ใช้ (หลัก,รอง)

- กำหนดนามเรียกขานของ ผบ.ส่วนต่างๆ
- กำหนดการสื่อสารระหว่างขบวนเคลื่อนย้าย
- การบังคับบัญชาในที่ตั้ง
- การบังคับบัญชาระหว่างการเคลื่อนย้าย

๒. ผบ.หมวด ออกคำสั่งการเคลื่อนย้าย (ยึดตาม ผบ.ร้อย)

#### กำกับดูแล

๑. ผบ.ร้อย หลังจากออกคำสั่งเคลื่อนย้ายไปแล้วควรตรวจดูการปฏิบัติตลอดเวลา
๒. ก่อนที่ขบวนจะออกเดินทาง ผบ.ร้อย ควรเรียก ผบ.หมวด มาชี้แจงเป็นครั้งสุดท้ายเพื่อให้แน่ใจว่า เข้าใจในภารกิจ และเน้นย้ำในสิ่งที่สำคัญๆ เช่น เอกสารต่างๆที่พลขับต้องมีติดตัว วินัยและมารยาทในการขับรถ
๓. ติดต่อประสานงานกับเจ้าหน้าที่จราจร หรือสารวัตรทหารที่มานำขบวน(ถ้ามี)
๔. ตรวจสอบความเรียบร้อยของขบวนเป็นครั้งสุดท้าย
๕. ผบ.หมวด หากได้รับการกิจเพิ่มเติมควรมีการซักซ้อมเพิ่มเติมก่อนที่จะดำเนินการตามกำหนด
๖. ผบ.หมวด ควรชี้แจงกำลังพลครั้งสุดท้ายก่อนออก

\*\*\*\*\*

### การเคลื่อนย้ายในเวลากลางวัน

๑. ผบ.ร้อย นำขบวนผ่านจุดเริ่มต้นตามเวลาที่กำหนด
๒. อำนาจการและกำกับดูแลการปฏิบัติเป็นขบวน เพ่งเล็งในเรื่อง
  - เวลาผ่านตำบลต่างๆตามตารางนำขบวน
  - การหยุดพักประจำชั่วโมง
  - การปรนนิบัติบำรุงขณะหยุดพัก
  - การจัด ยาม ประจำหัว-ท้ายขบวน ขณะหยุดพัก
  - การป้องกันภัยทางพื้นดินขณะหยุดพัก
  - การจัด ยาม อากาศตามความจำเป็น
  - ตรวจสอบสิ่งที่บรรทุกและการยึดตรึงขณะหยุดพัก
  - วินัยในการขับ
๓. ดำรงการติดต่อกับ ผบ.หมวด ตลอดเวลา
๔. นำขบวนผ่านจุดแยกขบวนตามเวลาที่กำหนด



## การปฏิบัติการสนับสนุน

๑. การปฏิบัติของขบวน เช่นเดียวกับการเคลื่อนย้ายในเวลากลางวัน โดย ผบ.ขบวน จะต้องดูแลการปฏิบัติของขบวนตลอดเวลาจนจบภารกิจ
๒. ก่อนยานพาหนะคันแรกของขบวนไปถึงคลัง (ตำบลรับ-ส่ง) ผบ.ขบวน จะต้องล่วงหน้าไปสำรวจพื้นที่และสิ่งอำนวยความสะดวกที่คลังเสียก่อน เพื่อวางแผนให้ยานพาหนะได้เข้าไปปฏิบัติโดยต่อเนื่อง

\*\*\*\*\*

## การเคลื่อนย้ายในเวลากลางคืน

๑. การเคลื่อนย้ายในเวลากลางคืน เพื่อปฏิบัติการสนับสนุนการปฏิบัติเหมือนการปฏิบัติในเวลากลางวันข้อควรระวังเพิ่มมากขึ้น เช่น ความเร็ว การใช้แสงไฟ การใช้เสียงฯ
๒. การเคลื่อนย้ายในเวลากลางคืนเพื่อย้ายที่พักแรม โดยปกติมักไม่ปฏิบัติ นอกจากสถานการณ์บีบบังคับ จะเคลื่อนย้ายใกล้ๆ ไม่พักประจำชั่วโมง
๓. ส่วนล่วงหน้าออกเดินทางไปยังที่พักแรมตามเวลาที่กำหนด เมื่อถึงแล้วควรดำเนินการ ดังนี้
  - จัดชุดลาดตระเวน ทำการลาดตระเวนพื้นที่
  - เตรียมที่พักแรมในเรื่องต่อไปนี้
  - ทำเครื่องหมายพื้นที่ของส่วนต่างๆ
  - กำหนดที่จอดยานพาหนะและทำเครื่องหมาย
  - กำหนดจุดวางอาวุธกลและเวร-ยาม
  - วางข่ายการติดต่อสื่อสารทางสายไว้
  - จัดผู้นำทาง เตรียมรับขบวนส่วนใหญ่ไว้ตรงจุดแยกขบวนขบวนส่วนใหญ่ออกเดินทางตามเวลาที่กำหนด เมื่อถึงจุดแยกขบวนผู้นำทางจะนำส่วนต่างๆเข้าที่พักโดยเร็วที่สุด ผบ.ร้อย อำนวยการทั่วไปให้ส่วนต่างๆของขบวนเข้าที่ตามแผนโดยเร็วที่สุด และให้เพลิงการระวังป้องกันเป็นส่วนรวมและให้ดำเนินการ
  - สั่งอาวุธกลเข้าที่ตั้ง และจัดเวรยามตามจุดที่กำหนด
  - จัดตั้ง บก.และตรวจสอบข่ายการติดต่อสื่อสารผบ.หมวด อำนวยการในส่วนของตน ทำแผนการตั้งรับ ตรวจสอบความเรียบร้อย แล้วรายงานให้ ผบ.ร้อยทราบ เมื่อส่วนต่างๆเข้าที่ตามแผนเสร็จสิ้นเรียบร้อยแล้ว ผบ.ร้อย เรียกเจ้าหน้าที่ บก.และ ผบ.หมวด มาประชุมสั่งการในเรื่อง
  - ประสานการระวังป้องกัน(แผนการตั้งรับ) ของหน่วยรอง และรวบรวมเป็นแผนของกองร้อย
  - แนวความคิดในการปฏิบัติเมื่อถูกข้าศึกเข้าตี

- การจัดกำลังไว้เป็นกองหนุนของหน่วย
- ข้อห่วงใยอื่นๆ
- กำกับดูแลการปฏิบัติของหน่วยตลอดเวลา

ผบ.หมวด ชี้แจงกำลังพลในหมวดตามแนวทางที่ ผบ.ร้อย ได้ชี้แจง

การนำพาหนะเข้าที่พักแรมในเวลากลางคืน ต้องการความรวดเร็ว ใช้เวลาน้อย แต่ต้องไม่สับสน ไม่ต้องจัดระเบียบ และต้องทำการระวังป้องกันตนเองได้ทันที

\*\*\*\*\*

## การเข้าครองและการจัดระเบียบในที่พักแรม

เมื่อขบวนถึงจุดนัดพบ บริเวณใกล้ที่พักแรม ผบ.ร้อย ได้รับรายงานจาก ผบ.ส่วนล่วงหน้าแล้ว ดำเนินการตามลำดับ ดังนี้

๑. นำการตรวจพื้นที่พักแรมที่ ผบ.ส่วนล่วงหน้าได้เลือกไว้ในภูมิประเทศจริง(ปกติ พื้นที่ดังกล่าวหน่วยที่เรามาขึ้นสมทบได้เลือกไว้แล้ว) และเพ่งเล็งในเรื่องต่อไปนี้

- เส้นทางเข้าที่พักแรม ที่พักแรมควรใกล้ถนนสายหลัก

ลักษณะของพื้นที่พักแรม

- ลานจอดรถเป็นพื้นแข็ง
- มีเส้นทางเข้า-ออก อย่างน้อย ๒ เส้นทาง
- มีสิ่งอำนวยความสะดวกพอสมควร

ตำบลที่เหมาะสมที่จะใช้ในการวางอาวุธกล เพื่อป้องกันพื้นที่จอดยานพาหนะของส่วนต่างๆ และพื้นที่ซ่อมบำรุง

๒. ผบ.ร้อย พิจารณาแล้ว ตกลงใจอนุมัติแผนการจัดพื้นที่พักแรมตามที่ ผบ.ส่วนล่วงหน้าได้ทำไว้หรือแก้ไขใหม่ตามที่ตนประสงค์ และได้ชี้แจงกับ ผบ.หมวด ดังนี้

- ขอบเขตของหน่วยในภูมิประเทศ
- แบ่งพื้นที่รับผิดชอบให้กับหน่วยรองต่างๆ
- กำหนดเส้นทางเข้า-ออก หลัก-รอง ในที่พักแรม
- กำหนดจุดที่จะต้องจัดเวร-ยาม
- ตำบลที่จะวางอาวุธกลตามความจำเป็น
- การจัดกองหนุน
- การปฏิบัติเมื่อมีภัย
- ช่วยการติดต่อสื่อสารและการรายงาน
- กำหนดพื้นที่ทางธุรการที่จำเป็นอื่นๆ
- กำหนดเวลาแล้วเสร็จและให้หน่วยรองรายงาน

๓. ไปรายงานต่อผู้บังคับหน่วยที่รับการขึ้นสมทบ เพื่อรับคำสั่งและประสานการปฏิบัติกับหน่วยข้างเคียง แล้วกลับมาสั่งการที่หน่วยในเรื่องที่จำเป็น

๔. กำกับดูแลการปฏิบัติของหน่วยตลอดเวลา

๕. ผบ.หมวด อำนวยความร่วมมือกับ รอง ผบ.หมวด เมื่อได้รับคำสั่งให้ไปพบ ผบ.ร้อย กลับมาดำเนินการดังนี้

- แจงข่าวสารทั่วไปให้กับผู้ใต้บังคับบัญชา
- สั่งการจัดเวร-ยาม ตามจุดสำคัญ
- ตรวจยานพาหนะหลังจากใช้งาน
- ประสานการปฏิบัติกับหน่วยข้างเคียง
- ตรวจสอบการติดต่อสื่อสารกับ บก.และหน่วยข้างเคียง
- ตรวจสอบความเรียบร้อยหน่วยตนรายงานให้ ผบ.ร้อย ทราบ

รอง ผบ.หมวด ดำเนินการในเรื่องต่อไปนี้

- จัดตั้งข่ายการติดต่อสื่อสารของ บก.หมวด ขึ้นโดยด่วน
- กำกับดูแลการปรนนิบัติบำรุงยานพาหนะ
- จัดให้มีที่รับประทานอาหาร ส้วม ที่ทิ้งขยะ เวร-ยาม และเส้นทางเข้า-ออก

จ.กองร้อย ดำเนินการด้านธุรการ และช่วยเหลือ ผบ.ร้อย ในกิจการต่างๆและจัดทำเอกสาร ดังนี้

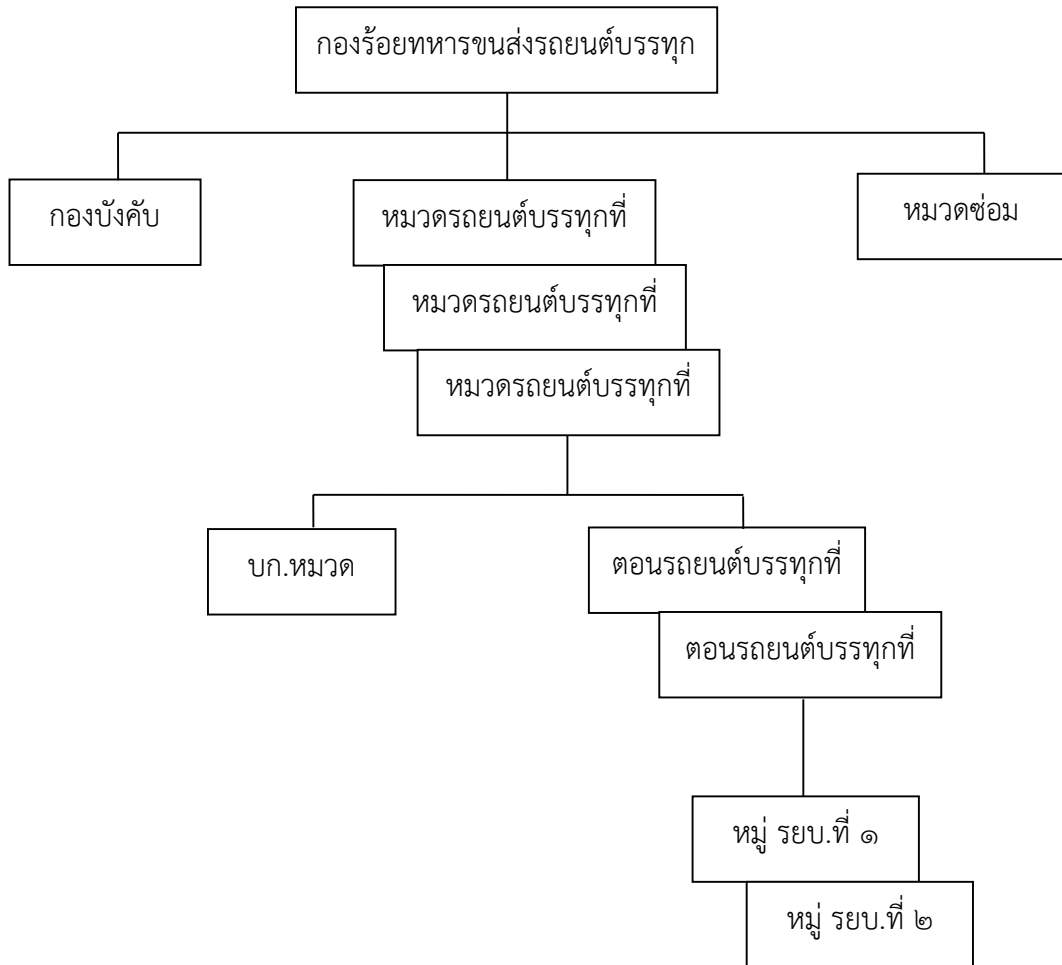
- แผนการบรรจุกำลังพล
- รปจ.ของหน่วยที่เกี่ยวข้อง
- รายงานยอดกำลังพลประจำวัน
- รายงานการใช้ สป.๑ , สป.๒-๔ , สป.๕

หน.รล ช่วยเหลือ ผบ.หน่วย ในภารกิจต่างๆและจัดทำเอกสาร ดังนี้

- แผนบรรจุทุโปกรณ์
- แผนระวังป้องกันของหน่วย
- แผนป้องกันอัคคีภัย
- แผนการจราจร
- คุณลักษณะและขีดความสามารถของยานพาหนะ
- รปจ.ที่เกี่ยวข้อง
- รายงานสถานภาพยานพาหนะและทุโปกรณ์
- รายงานการจัดเวร-ยาม
- รายงานการใช้ สป.๓
- แผนการระวังป้องกันและรักษาความปลอดภัย

\*\*\*\*\*

ผังการจัดกองร้อยทหารขนส่งรถยนต์บรรทุกเบา (อจย.หมายเลข ๕๕-๑๗)



กองร้อย ขส.รบ.เบา ( อจย.๕๕ – ๑๗ )

-  
แบ่งเป็น

- บก.ร้อย
- มว.ชบร.
- มว.รบ.เบา (มี ๓ มว.)
- หมู่ รบ.เบา (ตอนละ ๒ หมู่ๆละ ๔ คับ)

กองร้อย ขส.รบ.เบา ( อจย.๕๕-๑๗ )

- 
- บก.ร้อย มี ๓๒ นาย
- มว.ชบร. มี ๑๑ นาย
- มว.รบ.เบา มี มว.ละ ๒๙ นาย ( ๓ มว. ๘๗ นาย )
- ผบ.ร้อย ยศ ร.อ. ( ๑ นาย )
- ผบ.มว. ยศ ร.ท. ( ๔ นาย )
- จำกอง,หัวหน้ารถ,หัวหน้าช่าง,รอง ผบ.มว. ๓ นาย ยศ จ.(พ) ( ๖ นาย )
- ผบ.ตอน,ผบ.หมู่,ส.ส่งกำลัง,ส.ยุทธกรรม,ช่างอาวุธ ยศ จ. ( ๒๑ นาย )
  - ยศ ส.อ. ( ๕๔ นาย )
  - ยศ ส.ต.กองประจำการ ( ๓๖ นาย )
  - พลฯ ลูกมือ ( ๘ นาย )

กำลังพล ( มี ๑๓๐ นาย ) ดังนี้

- 
- รถ ๒ ๑/๒ ตัน ๖ x ๖ มี ๔๘ คับ
- รถ ๑/๔ ตัน ๔ x ๔ มี ๔ คับ
- รถ ๓/๔ ตัน มี ๑ คับ
- รถ ๒ ๑/๒ ตัน มีวินซ์ มี ๑ คับ
- รถกู้ซ่อม มี ๑ คับ

ยานพาหนะ

- 
- ผบ.ร้อย ใช้ ปืนพก ๘๖ ขนาด .๔๕ คาริเบอร์ ( คนเดียว )
- กำลังพลที่เหลือใช้ M 16 เป็นอาวุธประจำกาย ( ๑๒๙ กระบอก )
- ผบ.หมู่,ช่างอาวุธ รับผิดชอบ ปกบ.๘๘ ๓๐ คาริเบอร์ อีกคนละ ๑ กระบอก ( มี ๑๓ กระบอก )
- หมู่ รบ.เบา (ตอนละ ๒ หมู่ๆละ ๔ คับ)

อาวุธ

- 
- พลทางสาย รับผิดชอบ โทรศัพท์สนาม ( ๑ เครื่อง )
- วิทยุ มว.รบ.เบา มี มว.ละ ๓ เครื่อง ( ผบ.มว.,ผบ.ตอน )

วิทยุสื่อสาร

## ภาคปฏิบัติ

- ให้สถานการณ์ สมมติในห้องเรียน ( พูดถึง )
- สถานการณ์ทั่วไป
  - ภายนอกประเทศ
  - ภายในประเทศ
    - ตามแนวชายแดนไทย – พม่า
    - เชียงใหม่ ----- กาญจนบุรี
- สถานการณ์เฉพาะ
  - รัฐบาล
    - กองทัพบก
      - กองทัพภาคที่ ๑ ( ให้ พล.ร.๙ ดำเนินการ )
        - กรมการขนส่งทหารบก
          - ร้อย รยบ.เบา ที่ ๑
            - มว.รยบ.เบา ที่ ๑
            - ตอน รยบ.เบา ที่ ๑
            - หมู่ รยบ.เบา ที่ ๑

ใหม่ตามคำสั่งยุทธการ(ดูในเอกสารคำสั่งยุทธการ)

### การปฏิบัติ

- ให้เคลื่อนย้ายหน่วยจากที่ตั้งปกติไปยังที่ตั้งแห่ง
- ใบปะหน้า
- แผนบรรจุกำลังพล,ยานพาหนะ,อาวุธยุทธโปกรณ์ต่างๆ
- แผนที่เส้นทาง
- แผนการบรรทุก
- ตารางนำขบวน
- ข่ายการติดต่อสื่อสาร
- บัญชีรายการขอรับการสนับสนุน
- \*\*\* เมื่อเคลื่อนย้ายถึงที่ตั้งแห่งใหม่ ให้ดำเนินการดังนี้
- รายงานขึ้นสมทบ ( พล.ร.๙ )
- แผนการบรรจุกำลังพล,อาวุธ,ยานพาหนะ
- แผนผังที่พักแรม ( แผนระวังป้องกันที่พักแรม )
- บัญชีรายการขอรับการสนับสนุน

-  
สนับสนุน

รายงานการสิ้นเปลือง สป.๓ และขอรับการ

\*\*\*\*\*

### ภารกิจเมื่ออยู่ที่ตั้งแห่งใหม่

#### ๑. ภารกิจชน สป. (ขบวนลำเลียง) ดูในคำสั่งยุทธการ

- เมื่อได้รับคำสั่งให้ไปลาดตระเวนเส้นทางเพื่อชน สป. ทำแผนที่ดังนี้
- ใบปะหน้า
- แผนบรรจุกำลังพล,อาวุธ,ยานพาหนะ
- บัญชีรายการขอรับการสนับสนุน
- แผนที่เส้นทางที่จะไป มีเส้นทางหลักและเส้นทางรอง

#### กลับมาจากลาดตระเวนเส้นทาง

- รายงานผลการลาดตระเวนเส้นทาง
- แผนที่เส้นทางโดยละเอียด หลักและรอง
- แผนผังการขึ้น – ลง สป.
- รายงานการสิ้นเปลือง สป.๓ และขอรับการ

สนับสนุนทดแทน

#### ขบวนลำเลียง (ทำแผนส่ง)

- ใบปะหน้า
- แผนบรรจุกำลังพล,อาวุธ,ยานพาหนะ
- แผนบรรจุทุก
- แผนการเคลื่อนย้าย
- แผนที่เส้นทางโดยละเอียด
- แผนผังการขึ้น – ลง สป.
- ข่ายการติดต่อสื่อสาร
- ตารางนำขบวน

( หมายเหตุ พลขับ เอกสารที่ต้องนำติดตัว ใบขับชี,ใบ สพ.๑๑๐,แบบรายงานอุบัติเหตุ,คำสั่งการใช้  
น้ำมันหล่อลื่น,สำเนาทะเบียนรถ(ประวัติรถ) โดยที่ ผบ.ชา ปัจจุบันเซ็นต์รับรอง)

\*\*\* ผบ.ขบวน รับใบตราส่ง พลขับ รับใบกำกับสิ่งอุปกรณ์ประจำยานพาหนะ

#### กลับมาจากการชน สป.

- รายงานปฏิบัติการชน,ปัญหาข้อขัดข้อง
- รายงานการสิ้นเปลือง สป.๓ และขอทดแทน

๒. ภารกิจกาเคลื่อนย้ายหน่วย (การเคลื่อนย้ายในเวลากลางคืน)

- การลาดตระเวนหาที่พักรวม (ทำแผนส่ง)

- ใบปะหน้า
- แผนบรรจุกำลังพล,อาวุธ,ยานพาหนะ
- แผนที่เส้นทาง
- บัญชีรายงานขอรับการสนับสนุน
- กลับจากลาดตระเวน
- รายงานผลการลาดตระเวน
- แผนที่เส้นทางโดยละเอียด
- พื้นที่พักรวมหลักและรอง (แผนผังพื้นที่พักรวม)
- รายงานการสิ้นเปลือง สป.๓ และขอทดแทน

- ส่วนล่วงหน้า (ส่วนเตรียมการ)

- ใบปะหน้า
- แผนบรรจุกำลังพล,อาวุธ,ยานพาหนะ
- แผนที่เส้นทางโดยละเอียด
- แผนผังพื้นที่พักรวม
- บัญชีรายการขอรับการสนับสนุน

- ส่วนใหญ่

- ใบปะหน้า
- แผนบรรจุกำลังพล,อาวุธ,ยานพาหนะ
- แผนที่เส้นทางโดยละเอียด
- แผนผังพื้นที่พักรวม
- แผนการบรรจุทุก
- แผนการเคลื่อนย้าย
- ตารางนำขบวน
- ช่วยการติดต่อสื่อสาร
- รายการขอรับการสนับสนุน

- ถึงพื้นที่พักรวมแห่งใหม่

- รายงานการเข้าพื้นที่พักรวมแห่งใหม่
- ทำแผนผังป้องกันพื้นที่พักรวมแห่งใหม่
- รายงานการสิ้นเปลือง สป.๓ และขอทดแทน

๓. ภารกิจกาเคลื่อนย้ายหน่วย (การเคลื่อนย้ายในเวลากลางวัน)

- การลาดตระเวนหาที่พักรวม (ทำแผนส่ง)



- ใบปะหน้า
- แผนบรรจุกำลังพล,อาวุธ,ยานพาหนะ
- แผนที่เส้นทาง
- บัญชีรายงานขอรับการสนับสนุน
- กลับจากลาดตระเวน
- รายงานผลการลาดตระเวน
- แผนที่เส้นทางโดยละเอียด
- พื้นที่พักแรมหลักและรอง (แผนผังพื้นที่พักแรม)
- รายงานการสิ้นเปลือง สป.๓ และขอทดแทน

- ส่วนล่องหน้า (ส่วนเตรียมการ)

- ใบปะหน้า
- แผนบรรจุกำลังพล,อาวุธ,ยานพาหนะ
- แผนที่เส้นทางโดยละเอียด
- แผนผังพื้นที่พักแรม
- บัญชีรายการขอรับการสนับสนุน

- ส่วนใหญ่

- ใบปะหน้า
- แผนบรรจุกำลังพล,อาวุธ,ยานพาหนะ
- แผนที่เส้นทางโดยละเอียด
- แผนผังพื้นที่พักแรม
- แผนการบรรทุก
- แผนการเคลื่อนย้าย
- ตารางนำขบวน
- ข่ายการติดต่อสื่อสาร
- รายการขอรับการสนับสนุน

- ถึงพื้นที่พักแรมแห่งใหม่

- รายงานการเข้าพื้นที่พักแรมแห่งใหม่
- ทำแผนผังป้องกันพื้นที่พักแรมแห่งใหม่
- รายงานการสิ้นเปลือง สป.๓ และขอทดแทน

\*\*\*\*\*

## จบการฝึกภาคสนามทางการขนส่ง