



ปัจจัยที่มีผลกระทบต่อประสิทธิผลการประกันคุณภาพการศึกษาภายใน
ของโรงเรียนทหารขนส่ง กรมการขนส่งทหารบก

พ.อ.พรเลิศ ยี่โถขาว

ปัญหาพิเศษนี้เป็นส่วนหนึ่งของการศึกษาตามหลักสูตรปริญญารัฐประศาสนศาสตรมหาบัณฑิต

สาขาวิชานโยบายสาธารณะ

วิทยาลัยการบริหารรัฐกิจ มหาวิทยาลัยบูรพา

พฤษภาคม 2547

ISBN 974 – 9739 – 74 – 4

ลิขสิทธิ์เป็นของมหาวิทยาลัยบูรพา

ปัจจัยที่มีผลกระทบต่อประสิทธิผลการประกันคุณภาพการศึกษาภายใน
ของโรงเรียนทหารขนส่ง กรมการขนส่งทหารบก

พ.อ.พรเลิศ ชี้โถขาว

ปัญหาพิเศษนี้เป็นส่วนหนึ่งของการศึกษาตามหลักสูตรปริญญารัฐประศาสนศาสตรมหาบัณฑิต
สาขาวิชานโยบายสาธารณะ
วิทยาลัยการบริหารรัฐกิจ มหาวิทยาลัยบูรพา
พฤษภาคม 2547
ISBN 974 – 9739 – 74 – 4
ลิขสิทธิ์เป็นของมหาวิทยาลัยบูรพา

คณะกรรมการอาจารย์ที่ปรึกษาปัญหาพิเศษทางนโยบายสาธารณะ และคณะกรรมการ
ควบคุมมาตรฐานวิชาปัญหาพิเศษทางนโยบายสาธารณะ ได้พิจารณาปัญหาพิเศษฉบับนี้แล้ว เห็นสมควรรับ
เป็นส่วนหนึ่งของการศึกษาตามหลักสูตรปริญญารัฐประศาสนศาสตรมหาบัณฑิต สาขา นโยบายสาธารณะ
ของมหาวิทยาลัยบูรพาได้

อาจารย์ที่ปรึกษาปัญหาพิเศษทางนโยบายสาธารณะ

รักกิจ ศรีสรินทร์
(อาจารย์รักกิจ ศรีสรินทร์)

คณะกรรมการควบคุมมาตรฐานวิชาปัญหาพิเศษทางนโยบายสาธารณะ

ศรุติ สกุลรัตน์ ประธานกรรมการ
(รองศาสตราจารย์ ศรุติ สกุลรัตน์)

โกวิท กระจ่าง กรรมการ
(ดร.โกวิท กระจ่าง)

กิจฐเชต ไกรเวส กรรมการและเลขานุการ
(อาจารย์กิจฐเชต ไกรเวส)

วิทยาลัยการบริหารรัฐกิจอนุมัติให้รับปัญหาพิเศษฉบับนี้ เป็นส่วนหนึ่งของการศึกษา
หลักสูตรปริญญารัฐประศาสนศาสตรมหาบัณฑิต สาขา นโยบายสาธารณะ ของมหาวิทยาลัยบูรพา

ศรุติ สกุลรัตน์ ผู้อำนวยการวิทยาลัยการบริหารรัฐกิจ
(รองศาสตราจารย์ ศรุติ สกุลรัตน์)

วันที่ 30 เดือน พฤศจิกายน พ.ศ.2547

ประกาศคุณูปการ

การศึกษาเรื่อง “ปัจจัยที่มีผลกระทบต่อประสิทธิผลการประกันคุณภาพการศึกษาภายในของโรงเรียนทหารขนส่ง กรมการขนส่งทหารบก” สำเร็จลงไปได้ด้วยความกรุณาจากหลายท่านที่ได้อนุเคราะห์ให้ความช่วยเหลืออย่างดียิ่ง โดยเฉพาะ รองศาสตราจารย์ศรุตี สกุลรัตน์ อาจารย์ ดร.โกวิท กระจ่าง และ อาจารย์รักกิจ ศรีสรินทร์ อาจารย์ที่ปรึกษาที่ได้ให้คำแนะนำในการคัดเลือกเรื่องที่ศึกษาในการทำปัญหาพิเศษครั้งนี้ส่งผลให้การศึกษาสำเร็จลุล่วงด้วยดี ผู้ศึกษารู้สึกซาบซึ้งในความกรุณาของท่านและขอกราบขอบพระคุณเป็นอย่างสูงมา ณ ที่นี้

การศึกษาครั้งนี้จะสำเร็จลงไม่ได้ หากขาดความร่วมมือจากข้าราชการของ โรงเรียนทหารขนส่ง กรมการขนส่งทหารบกทุกท่าน ที่ให้ความร่วมมือในการตอบแบบสอบถามและให้ข้อมูลที่เป็นประโยชน์ ทำให้ได้ข้อมูลที่สมบูรณ์ครบถ้วน และได้ผลการศึกษาที่เป็นประโยชน์ในการพัฒนาการประกันคุณภาพการศึกษาภายในของโรงเรียนทหารขนส่ง กรมการขนส่งทหารบก ผู้ศึกษาขอขอบพระคุณจากใจจริง

พ.อ.พรเลิศ ยี่โถขาว

สารบัญ

	หน้า
บทคัดย่อภาษาไทย	ง
สารบัญ	จ
สารบัญตาราง	ช
สารบัญภาพ	ฅ
บทที่	
1 บทนำ	1
ความสำคัญของปัญหา	1
วัตถุประสงค์	2
สมมติฐานการวิจัย	2
ขอบเขตการศึกษา	3
นิยามศัพท์	3
ประโยชน์ที่คาดว่าจะได้รับ	4
2 แนวคิด ทฤษฎี เอกสารและงานวิจัยที่เกี่ยวข้อง	5
แนวคิดและทฤษฎี	5
ทฤษฎีองค์การ	16
งานวิจัยที่เกี่ยวข้อง	18
โครงสร้างการบริหารและการจัดที่เกี่ยวข้อง	22
3 วิธีดำเนินการศึกษา	24
การดำเนินการวิจัย	24
รูปแบบการวิจัยและการเก็บรวบรวมข้อมูล	24
ประชากรและกลุ่มตัวอย่าง	25
เครื่องมือที่ใช้ในการเก็บข้อมูล	26

สารบัญ(ต่อ)

บทที่	หน้า
วิธีประมวลผลและการวิเคราะห์ข้อมูล	26
กรอบแนวคิดในการศึกษา	28
4 ผลการศึกษา	25
ตอนที่ 1 ข้อมูลทั่วไปของข้าราชการ โรงเรียนทหารขนส่ง	29
ตอนที่ 2 ความพึงพอใจของบุคลากรในโรงเรียนทหารขนส่ง ต่อนโยบาย การประกันคุณภาพการศึกษาของกองทัพบก	30
ตอนที่ 3 ความรู้ความเข้าใจการประกันคุณภาพการศึกษาภายใน วิเคราะห์ผลการศึกษา	32
ปัญหาอุปสรรค	33
5 สรุปผลการศึกษา อภิปรายผลและข้อเสนอแนะ	38
สรุปผลการศึกษา	38
อภิปรายผล	39
ข้อเสนอแนะ	41
บรรณานุกรม	45
ภาคผนวก	48
ผนวก ก การประกันคุณภาพการศึกษา	49
ผนวก ข แบบสอบถาม	55
ประวัติย่อผู้เขียนปัญหาพิเศษ	60

สารบัญตาราง

ตารางที่	หน้า
1 แสดงสถานภาพส่วนบุคคล	29
2 แสดงค่าเฉลี่ย ส่วนเบี่ยงเบนมาตรฐาน และระดับความพึงพอใจด้านปัจจัยนำเข้า	30
3 แสดงค่าเฉลี่ย ส่วนเบี่ยงเบนมาตรฐาน และระดับความพึงพอใจด้านกระบวนการ	31
4 แสดงค่าเฉลี่ย ส่วนเบี่ยงเบนมาตรฐาน และระดับความพึงพอใจด้านผลผลิต	31
5 แสดงค่าเฉลี่ย ส่วนเบี่ยงเบนมาตรฐาน และระดับความพึงพอใจด้านผลลัพธ์	32
6 แสดงค่าเฉลี่ย ส่วนเบี่ยงเบนมาตรฐาน และระดับความพึงพอใจต่อนโยบายการ ประกันคุณภาพการศึกษาของกองทัพบก	32
7 แสดงค่าเฉลี่ย ส่วนเบี่ยงเบนมาตรฐาน และระดับความรู้ความเข้าใจการประกัน คุณภาพการศึกษาภายใน	33
8 การทดสอบความสัมพันธ์ระหว่าง เพศกับประสิทธิผลการประกันคุณภาพการศึกษา	34
9 การทดสอบความสัมพันธ์ระหว่าง อายุกับประสิทธิผลการประกันคุณภาพการศึกษา	35
10 การทดสอบความสัมพันธ์ระหว่าง ชั้นยศกับประสิทธิผลการประกันคุณภาพการศึกษา	35
11 การทดสอบความสัมพันธ์ระหว่าง การศึกษากับประสิทธิผลการประกันคุณภาพการศึกษา	36

สารบัญภาพ

ตารางที่	หน้า
1 การจัดของโรงเรียนทหารขนส่ง กรมการขนส่งทหารบก	22
2 แผนผังสายการบังคับบัญชา	23
3 กรอบแนวคิดในการวิจัย	28
4 แสดงตัวแบบปฏิสัมพันธ์	41

บทที่ 1

บทนำ

ความเป็นมาและความสำคัญของปัญหา

เนื่องจากพระราชบัญญัติการศึกษาแห่งชาติ พ.ศ.2542 มาตรา 47 ระบุให้มีระบบการประกันคุณภาพการศึกษา เพื่อพัฒนาคุณภาพและมาตรฐานการศึกษาทุกระดับ กำหนดจุดมุ่งหมายหลักการของการจัดการศึกษาที่ต้องมุ่งเน้นคุณภาพและมาตรฐาน โดยกำหนดรายละเอียดไว้ใน หมวด 6 มาตรฐาน และการประเมินคุณภาพการศึกษา ซึ่งประกอบด้วย “ระบบการประกันคุณภาพภายใน” และ “ระบบการประกันคุณภาพภายนอก”

มาตรา 48 ให้ถือว่าการประกันคุณภาพภายในนั้นหน่วยงานต้นสังกัดและสถานศึกษาต้องดำเนินการให้เป็นส่วนหนึ่งของกระบวนการบริหารการศึกษาที่กระทำอย่างต่อเนื่อง ตลอดจนจัดทำรายงานเสนอต่อหน่วยงานต้นสังกัด หน่วยงานที่เกี่ยวข้อง และเปิดเผยต่อสาธารณชนเป็นประจำทุกปี เพื่อนำไปสู่การพัฒนาคุณภาพและมาตรฐานการศึกษา และเพื่อรองรับการประเมินคุณภาพภายนอก โดย สำนักงานรับรองมาตรฐานและประเมินคุณภาพการศึกษา เรียกโดยย่อว่า “สมศ.”

มาตรา 49 การประกันคุณภาพภายนอก กำหนดให้สถานศึกษาทุกแห่งต้องได้รับการประเมินคุณภาพภายนอกอย่างน้อย 1 ครั้ง ในทุกระยะ 5 ปี การประเมินคุณภาพภายนอกรอบแรกสำหรับสถานศึกษาทุกแห่ง จะต้องดำเนินการให้เสร็จสิ้นภายใน 6 ปี นับตั้งแต่วันที่พระราชบัญญัติมีผลบังคับใช้ คือ ภายในเดือนสิงหาคม พ.ศ.2548

ผลกระทบจากพระราชบัญญัติการศึกษาแห่งชาติ พ.ศ.2542 ทำให้การจัดการศึกษาของกองทัพบก ต้องพร้อมรับการประเมินมาตรฐานการศึกษาจากสำนักงานรับรองมาตรฐานและประเมินคุณภาพการศึกษา(สมศ.) ที่จะมาตรวจสอบและประเมินคุณภาพ ภายในเดือน สิงหาคม 2548 ทั้งนี้เพื่อให้สถาบันการศึกษา และผู้ที่สำเร็จการศึกษาจากกองทัพบก มีคุณภาพและได้มาตรฐานการศึกษาตามที่ต้องการ กองทัพบกได้ออกคำสั่งกองทัพบกที่ 450 / 2544 ลงวันที่ 21 กันยายน 2544 เรื่อง นโยบายการศึกษาของกองทัพบก พ.ศ.2544 – 2549 กำหนดให้

สถาบันการศึกษา โรงเรียนเหล่า และโรงเรียนสายวิทยาการ จัดให้มีการประกันคุณภาพการศึกษาและให้ถือว่าการประกันคุณภาพการศึกษาภายใน เป็นส่วนหนึ่งของกระบวนการบริหารการศึกษาที่ต้องดำเนินการอย่างต่อเนื่องโดยให้มีการจัดทำรายงานเสนอต่อหน่วยงานต้นสังกัดและหน่วยงานที่เกี่ยวข้องจนถึง รัฐมนตรีว่าการกระทรวงกลาโหม ทุกสิ้นปีการศึกษา ให้กรมยุทธศึกษาทหารบกเป็นหน่วยรับผิดชอบดำเนินการ

โรงเรียนทหารขนส่ง กรมการขนส่งทหารบก เป็นโรงเรียนเหล่าและโรงเรียนสายวิทยาการด้านการขนส่งทางทหารของกองทัพบก ได้จัดให้มีการประกันคุณภาพการศึกษาภายในตามนโยบายการศึกษาของกองทัพบก ตามคำสั่งกองทัพบกที่ 450/2544 ลงวันที่ 21 กันยายน 2544 การดำเนินงานจัดให้มีระบบและกลไกตามองค์ประกอบคุณภาพการศึกษาระดับต่ำกว่าปริญญาตรี 8 องค์ประกอบ ซึ่งเป็นระบบการประกันคุณภาพภายใน เพื่อเป็นการพัฒนาคุณภาพและมาตรฐานการศึกษาของโรงเรียน และรองรับการประเมินคุณภาพภายนอก เพื่อให้สามารถผ่านการประเมินมาตรฐานการศึกษา จากสำนักงานรับรองมาตรฐานและประเมินคุณภาพการศึกษา (สมศ.)

ในการที่จะดำเนินงานการประกันคุณภาพการศึกษาภายในนั้น จะต้องใช้ความร่วมมือจากบุคลากรของโรงเรียนทหารขนส่งทุกระดับ และทุกหน่วยงานภายในโรงเรียน เพื่อให้นโยบายการประกันคุณภาพการศึกษาประสบผลสำเร็จตามวัตถุประสงค์ ตามที่กองทัพบกได้คาดหวังไว้ด้วยเหตุนี้จึงต้องการศึกษาถึง ปัจจัยที่มีผลกระทบต่อประสิทธิผลการประกันคุณภาพการศึกษาภายใน ปัญหาและอุปสรรคในการปฏิบัติงานการประกันคุณภาพการศึกษาภายใน ของโรงเรียนทหารขนส่ง เพื่อนำข้อมูลที่ได้มาใช้เป็นแนวทางการเสนอให้ คณะกรรมการประกันคุณภาพ และคณะกรรมการประเมินคุณภาพการศึกษา ของโรงเรียนทหารขนส่ง พิจารณาดำเนินการ เพื่อให้เกิดประสิทธิผลตามนโยบายของกองทัพบกต่อไป

วัตถุประสงค์ของการศึกษา

1. เพื่อศึกษาปัจจัยที่มีผลกระทบต่อประสิทธิผลการประกันคุณภาพการศึกษาภายในของโรงเรียนทหารขนส่ง กรมการขนส่งทหารบก
2. เพื่อนำข้อมูลที่เป็นปัญหาและอุปสรรคในการดำเนินการ มาเสนอแนะแนวทางให้ คณะกรรมการประกันคุณภาพ และคณะกรรมการประเมินคุณภาพการศึกษา ของโรงเรียนทหารขนส่ง พิจารณาดำเนินการเพื่อให้เกิดประสิทธิผลตามนโยบายของกองทัพบกต่อไป

สมมติฐานการวิจัย

ปัจจัยส่วนบุคคล ความพึงพอใจต่อนโยบายการประกันคุณภาพการศึกษาของกองทัพบก ความรู้ความเข้าใจการประกันคุณภาพการศึกษาภายใน มีความสัมพันธ์ต่อประสิทธิผลการประกันคุณภาพการศึกษาภายใน ของโรงเรียนทหารขนส่ง กรมการขนส่งทหารบก

ขอบเขตของการศึกษา

การศึกษาครั้งนี้ เป็นการศึกษาปัจจัยที่มีผลกระทบต่อประสิทธิผลการประกันคุณภาพการศึกษาภายใน เฉพาะโรงเรียนทหารขนส่ง กรมการขนส่งทหารบก โดยศึกษาจากบุคลากรและการนำนโยบายไปปฏิบัติภายในหน่วยงานของโรงเรียนทหารขนส่ง เป็นการศึกษาวิจัยประยุกต์เพื่อนำผลการศึกษาไปใช้ โดยการวิเคราะห์จากนโยบายการประกันคุณภาพการศึกษาของกองทัพบกซึ่งประกอบด้วยปัจจัยนำเข้าหรือทรัพยากรที่ใช้ (inputs) กระบวนการนำนโยบายไปปฏิบัติ (implementation process) ผลผลิตนโยบาย (policy outputs) และ ผลลัพธ์นโยบาย (policy outcomes)

นิยามศัพท์

ประสิทธิผลการประกันคุณภาพการศึกษาภายในของโรงเรียนทหารขนส่ง หมายถึง ปัจจัยส่วนบุคคล, ความพึงพอใจต่อนโยบายการประกันคุณภาพการศึกษาของกองทัพบกและความรู้ความเข้าใจในเรื่องการประกันคุณภาพการศึกษาภายใน ของข้าราชการโรงเรียนทหารขนส่ง เป็นปัจจัยสำคัญต่อการบรรลุเป้าประสงค์ของการประกันคุณภาพการศึกษาภายใน

การประกันคุณภาพการศึกษาภายในของโรงเรียนทหารขนส่ง หมายถึง การที่คณะกรรมการประกันคุณภาพและคณะกรรมการประเมินคุณภาพการศึกษา ของโรงเรียนทหารขนส่ง ดำเนินการประเมินผลและติดตามตรวจสอบคุณภาพและมาตรฐานการศึกษาของสถานศึกษาภายใน ตามระบบและกลไกองค์ประกอบคุณภาพการศึกษาระดับต่ำกว่าปริญญาตรี 8 องค์ประกอบของนโยบายการประกันคุณภาพการศึกษาของกองทัพบก

ความพึงพอใจต่อนโยบายการประกันคุณภาพการศึกษาของกองทัพบก หมายถึง ความรู้สึกของบุคลากรภายในหน่วยงานของโรงเรียนทหารขนส่ง ที่มีต่อนโยบายการประกันคุณภาพการศึกษาของกองทัพบก ในทางที่ดี มากหรือน้อย

ความรู้ความเข้าใจการประกันคุณภาพการศึกษาภายใน หมายถึง การนำความรู้ที่ได้รับไปวิเคราะห์และสังเคราะห์ เพื่อนำไปใช้ในการปฏิบัติงานการประกันคุณภาพการศึกษาภายในของโรงเรียนทหารขนส่ง

ประโยชน์ที่คาดว่าจะได้รับ

1. ทำให้ทราบถึงปัจจัยที่มีผลกระทบต่อประสิทธิผลการประกันคุณภาพการศึกษาภายในของโรงเรียนทหารขนส่ง กรมการขนส่งทหารบก
2. เพื่อนำผลการศึกษามาเสนอแนะแนวทางให้คณะกรรมการประกันคุณภาพ และคณะกรรมการประเมินคุณภาพการศึกษาของโรงเรียนทหารขนส่ง พิจารณาดำเนินการเพื่อให้เกิดประสิทธิผลตามนโยบายของกองทัพต่อไป

บทที่ 2

แนวคิด ทฤษฎี และงานวิจัยที่เกี่ยวข้อง

แนวคิดและทฤษฎี

แนวคิดเกี่ยวกับการประกันคุณภาพทางการศึกษา

ตามเอกสารประกอบการอบรมผู้ตรวจสอบและประเมินคุณภาพการศึกษา ของกรมยุทธศึกษาทหารบก (2546) กระทรวงกลาโหมได้ให้นโยบายการพัฒนาคุณภาพและมาตรฐานการศึกษาของส่วนราชการต่างๆที่เกี่ยวข้อง โดยให้แนวคิดเกี่ยวกับระบบการประกันคุณภาพทางการศึกษาและแนวคิดตามหลักการบริหาร ดังนี้

1. แนวคิดเกี่ยวกับระบบการประกันคุณภาพทางการศึกษา

ระบบการประกันคุณภาพทางการศึกษาที่ได้มีการพัฒนากันอยู่ในขณะนี้ มีแนวคิดเพื่อส่งเสริมและเสนอแนวทางเกี่ยวกับการพัฒนาคุณภาพทางการศึกษา โดยมีการดำเนินงาน 3 ขั้นตอน ดังนี้

1.1 การควบคุมคุณภาพ เป็นการกำหนดมาตรฐานคุณภาพ และการพัฒนาสถานศึกษา ให้เข้ามาสู่มาตรฐาน

1.2 การตรวจสอบคุณภาพ เป็นการตรวจสอบและติดตามผลการดำเนินงานให้เป็นไปตามมาตรฐานที่กำหนด

1.3 การประเมินคุณภาพ เป็นการประเมินคุณภาพของสถานศึกษา โดยหน่วยงานที่กำกับดูแลในเขตพื้นที่ และหน่วยงานต้นสังกัดในส่วนกลาง ซึ่งถึงแม้จะเป็นบุคคลภายนอก แต่ก็ยังถือว่าเป็นการประเมินภายในเพราะดำเนินการโดยหน่วยงานที่อยู่ในสายการบริหารของสถานศึกษาซึ่งจะดำเนินการตรวจเยี่ยมและประเมินสถานศึกษาเป็นระยะๆ ตามที่กำหนดโดยหน่วยงาน ต้นสังกัด เพื่อให้ความช่วยเหลือและส่งเสริมสนับสนุนให้สถานศึกษามีการพัฒนาคุณภาพอันเป็นการเตรียมความพร้อมก่อนรับการประเมินภายนอก จากสำนักงานรับรองมาตรฐานและประเมินคุณภาพการศึกษา ซึ่งเป็นองค์การมหาชน

2. แนวคิดตามหลักการบริหาร

ตามหลักการบริหารนั้นการประกันคุณภาพภายใน เป็นกระบวนการบริหารจัดการ เพื่อให้บรรลุเป้าหมายในการพัฒนาคุณภาพให้เป็นไปตามมาตรฐานที่ต้องการ หลักการและกระบวนการบริหารดังกล่าว เป็นสิ่งที่ใช้ในการทำงานให้ประสบผลสำเร็จ โดยจะต้องมีกระบวนการวางแผนทำตามแผนตรวจสอบประเมินผล และพัฒนาปรับปรุงอยู่เสมอ เพื่อให้การทำงานได้ผลและมีคุณภาพดี

ในภาคธุรกิจอุตสาหกรรมและบริการก็มีการใช้กระบวนการนี้ในการการบริหาร เพื่อพัฒนาปรับปรุงคุณภาพของสินค้าและบริการตลอดเวลา ทำให้เป็นที่พอใจของลูกค้า สามารถขายสินค้าได้และมีกำไร

สำหรับการศึกษานั้น ไม่เหมือนธุรกิจ เพราะการศึกษาไม่ได้หวังผลกำไรเป็นตัวเงิน แต่ผลที่ได้เป็นคุณภาพในด้านต่างๆ ของคน อย่างไรก็ตาม กระบวนการบริหารเพื่อพัฒนาคุณภาพทางการศึกษาก็สามารถนำแนวคิดและกระบวนการข้างต้นมาใช้ได้ โดยปรับให้เหมาะสมกับกระบวนการการพัฒนาการศึกษา ซึ่งเป็นการพัฒนาคน

การที่สถานศึกษาจะจัดการศึกษาให้ดีมีคุณภาพ เพื่อสร้างคนที่มีคุณภาพก็เปรียบเทียบกับ การสร้างบ้าน โดยคนในบ้านจะต้องมีเป้าหมายที่ชัดเจน ว่าต้องการสร้างบ้านนั้นเพื่อประโยชน์อะไรแล้วจึง ออกแบบแปลนให้เหมาะสม ต่อจากนั้น จึงลงมือวางรากฐานและดำเนินการก่อสร้างตามแบบแปลน ในระหว่างการก่อสร้าง ก็จะต้องตรวจสอบว่าตรงกับแบบแปลนหรือไม่ วัสดุที่ใช้เป็นไปตามข้อกำหนดหรือไม่ มีความมั่นคงเพียงใด ระบบน้ำไฟเป็นอย่างไร ถ้าพบสิ่งใดที่เป็นข้อบกพร่อง ก็ปรับปรุงแก้ไขได้ในขั้นตอน ซึ่งจะทำให้บ้านที่ก่อสร้างขึ้นมา มีความแข็งแรง สวยงาม มั่นคง ตรงตามเป้าหมาย ที่ต้องการ

กระบวนการพัฒนาคนในสถานศึกษาก็เหมือนกับการสร้างบ้าน เพียงแต่การสร้างบ้านนั้น ต้องใช้สถาปนิกซึ่งเป็นบุคคลภายนอกมาดำเนินการ และเมื่อสร้างเสร็จแล้วก็เสร็จเลยไม่ต้องทำต่อแต่ กระบวนการสร้างคนนั้น ผู้ที่เป็นสถาปนิกคือ ครู และผู้บริหาร ซึ่งเป็นบุคคลภายในจะต้องร่วมกันพัฒนาเด็กให้มีคุณภาพดีและจะต้องดำเนินการอย่างต่อเนื่องโดยไม่หยุด ผู้บริหารและครูในสถานศึกษามีการร่วมกัน กำหนดเป้าหมายที่ชัดเจน ว่าต้องการพัฒนาเด็กให้มีคุณสมบัติเป็นอย่างไร และถ้าจะให้เด็กมีคุณสมบัติ ดังกล่าวแล้ว ก็ต้องช่วยกันคิด และช่วยกันวางแผน (Plan) ว่าจะต้องทำอย่างไร แล้วช่วยกันทำ (Do) ช่วยกันตรวจสอบ (Check) และต้องปรับปรุงแก้ไขข้อบกพร่อง (Action) เพื่อให้บรรลุตามเป้าหมายที่กำหนดอย่างต่อเนื่อง เพื่อพัฒนาปรับปรุงคุณภาพให้ดีขึ้นตลอดเวลา โดยร่วมกันทำงานเป็นทีม

การประกันคุณภาพภายในสถานศึกษา จึงเป็นกระบวนการที่บุคลากรทุกฝ่ายในสถานศึกษา ร่วมกันวางแผน กำหนดเป้าหมายและวิธีการ ลงมือทำตามแผนในทุกขั้นตอน มีการบันทึกข้อมูลเพื่อร่วมกัน ตรวจสอบผลงาน หาจุดเด่น จุดที่ต้องปรับปรุงแล้วร่วมกันปรับปรุงปรับแผนงานนั้น ๆ โดยมุ่งหวังให้มี ประสิทธิภาพในการบริหารจัดการสถานศึกษาที่เน้นคุณภาพของผู้เรียนเป็นสำคัญ

แนวคิดการทำงานที่เป็นระบบเช่นนี้ จะช่วยสร้างความเป็นน้ำหนึ่งใจเดียวกันภายในสถานศึกษา เกิดความรู้สึกว่าเป็นงานปกติเป็นการมองตนเองซึ่งจะทำให้สถานศึกษามีฐานข้อมูลที่มั่นคงเป็นจริง พร้อมเสมอต่อการตรวจสอบจากหน่วยงานภายนอก

แนวคิดเกี่ยวกับปัจจัยที่มีอิทธิพลต่อการนำนโยบายไปปฏิบัติ

บริเวอร์ และ เดอลีออน (Brewer & DeLeon อ้างถึงใน สมบัติ ชำรงธัญวงศ์, 2546, หน้า 431 – 432) กล่าวว่า ปัจจัยที่มีอิทธิพลต่อการนำนโยบายไปปฏิบัติ (factors influencing policy implementation) ให้ประสบความสำเร็จหรือความล้มเหลวขึ้นอยู่กับปัจจัยสำคัญหลายประการทั้งนี้เพราะความสำเร็จของแผนงาน และโครงการ มีความสัมพันธ์กับความสามารถของผู้นำและภาวะผู้นำขององค์การ ความชัดเจนของวัตถุประสงค์ของนโยบาย และความสำเร็จที่เกิดขึ้นในอดีต ในขณะที่ความล้มเหลวของแผนงานและโครงการเป็นผลมาจากความเฉื่อยชาของผู้นำ และผู้ปฏิบัติ การขาดความร่วมมือระหว่างกลุ่มผู้สนับสนุน การขาดความพยายามที่เพียงพอ การขาดการสนับสนุนจากผู้นำ การขาดเงินทุนที่เพียงพอสำหรับการดำเนินงาน และการขาดผู้นำที่มุ่งมั่นต่อการนำนโยบายไปปฏิบัติให้ประสบความสำเร็จ

ลักษณะดังกล่าวแสดงให้เห็นว่าการนำนโยบายไปปฏิบัติให้ประสบความสำเร็จขึ้นอยู่กับปัจจัยสำคัญได้แก่ แหล่งที่มาของนโยบาย (source of the policy) ความชัดเจนของนโยบาย (clarity of the policy) การสนับสนุนนโยบาย (support for the policy) ความซับซ้อนในการบริหารงาน (complexity of the administration) สิ่งจูงใจของผู้ปฏิบัติ (incentives for implementation) และการจัดสรรทรัพยากรเพื่อสนับสนุนการนำนโยบายไปปฏิบัติให้เหมาะสมและเพียงพอ (resource allocation)

สำหรับการศึกษเกี่ยวกับปัจจัยสิ่งจูงใจของผู้ปฏิบัติ (incentives for implementation) จากผลการศึกษาของ แมคคลาฟลิน (McLaughlin, 1975 อ้างถึงใน สมบัติ ชำรงธัญวงศ์, หน้า 443) เห็นว่าสิ่งจูงใจในแง่ลบ (negative incentives) มิได้ทำให้เกิดแรงจูงใจอย่างเพียงพอที่จะทำให้มีการนำนโยบายไปปฏิบัติอย่างต่อเนื่อง แต่การปฏิบัติจะสำเร็จลุล่วงไปด้วยดี หากมีสิ่งจูงใจในแง่บวก (positive incentives) ที่ทำให้ผู้ปฏิบัติเกิดขวัญกำลังใจที่จะปฏิบัติงานอย่างเต็มกำลังความสามารถ

แวน ฮอร์น และ แวนมิเตอร์ (Van Horn & Van Meter) อ้างถึงใน สมบัติ ชำรงธัญวงศ์, 2546, หน้า 431) ศึกษาการนำนโยบายไปปฏิบัติ กล่าวว่า การนำนโยบายไปปฏิบัติให้ประสบความสำเร็จ ผู้ที่เกี่ยวข้องจะต้องมีความรู้ความเข้าใจ จะต้องใช้ความพยายามอย่างเต็มที่ ทั้งการปฏิบัติงานโดยตรง และการประสานงานระหว่างองค์การที่รับผิดชอบร่วมกัน

กล่าวโดยสรุป ธรรมชาติของมนุษย์ (human nature) ย่อมเป็นที่ประจักษ์ว่าบุคคลโดยทั่วไปนั้นย่อมประสงค์ได้รับการยกย่อง การชมเชย การให้กำลังใจ และการได้รับผลตอบแทนจากการทำงานด้วยความอุทิศเสียสละของตนดังนั้นผู้บังคับบัญชาต้องเข้าใจคุณค่าของจิตใจผู้ปฏิบัติ และสามารถจัดสรรสิ่งจูงใจให้สอดคล้องกับความต้องการของผู้ปฏิบัติ การสร้างความพึงพอใจในการปฏิบัติงาน การให้การศึกษอบรมเพื่อให้เกิดความรู้ความเข้าใจในการปฏิบัติงาน การกระทำเหล่านี้จะส่งเสริมขวัญและกำลังใจ

ให้ผู้ปฏิบัติมีพลังและศักยภาพที่จะน่านโยบายไปปฏิบัติให้บรรลุวัตถุประสงค์อย่างมีประสิทธิภาพและประสิทธิผล

แนวคิดเกี่ยวกับประสิทธิผล

สมพงษ์ เกษมสิน (2521, หน้า 21) ได้ให้ความหมายไว้ว่า หมายถึง การพิจารณาผลของการทำงานที่สำเร็จลุล่วงดังประสงค์หรือที่คาดหวังไว้เป็นหลัก และความสำเร็จของงานอย่างมีประสิทธิภาพนี้อาจเกิดจากการปฏิบัติงานที่ไม่ประหยัด หรือไม่มีประสิทธิภาพได้ เพราะประสิทธิภาพเป็นเรื่องของการที่จะทำงานให้ได้สูงสุด ส่วนประสิทธิผลเป็นเรื่องของการนำเอาผลการปฏิบัติงานที่เกิดขึ้นจริงกับผลงานที่คาดหวังไว้นั้นเอง นอกจากนี้ นัยสำคัญอีกประการหนึ่ง การมีประสิทธิภาพอาจไม่ได้หมายความว่าต้องมีประสิทธิภาพด้วย

ธงชัย สันติวงษ์ (2523, หน้า 314) มีความเห็นว่า ประสิทธิภาพขององค์กรจะมีขึ้นได้ ย่อมขึ้นอยู่กับเงื่อนไขที่ว่าองค์กรสามารถทำประโยชน์จากสภาพแวดล้อมจนบรรลุผลสำเร็จตามเป้าหมายที่ตั้งไว้ แต่สิ่งที่สำคัญที่สุดอยู่เบื้องหลังควบคู่ประสิทธิผลก็คือ ความมีประสิทธิภาพ ซึ่งหมายถึงการมีสมรรถนะสูง สามารถมีระบบทำงานที่ก่อให้เกิดผลได้สูงสุด โดยได้ผลผลิตที่มีคุณค่าของทรัพยากรที่ใช้ไป นอกจากนี้ (ธงชัย สันติวงษ์, 2523, หน้า 480) ประสิทธิภาพขององค์กรจะบรรลุผลย่อมขึ้นอยู่กับความสามารถในการกำหนดเป้าหมายและแผนงานต่างๆเป็นสำคัญที่สุด โดยเป้าหมายและชนิดของแผนงานที่องค์กรกำหนดขึ้นเพื่อการดำเนินงานในสภาพแวดล้อม ทั้งระยะสั้นและระยะยาว ย่อมจะมีผลทำให้องค์กรต้องเกี่ยวพันกับเทคนิควิทยาการ (technology) แบบใดแบบหนึ่งและปัจจัยของการทำงานที่เป็นทางการได้แก่ การกำหนดระเบียบวิธีปฏิบัติกฎเกณฑ์วิธีการทำงานและนโยบาย เป็นต้น ทั้งนี้ก็เพื่อเป็นหลักประกันมิให้ผลเสียหายและเพื่อป้องกันมิให้มีการก้าวก่ายซ้ำซ้อน สับสนหรือขาดระเบียบ รวมทั้งปัจจัยคนซึ่งเป็นผู้ทำงานต่าง ๆ จะสำเร็จได้ผลดีเพียงใดย่อมขึ้นอยู่กับคนและความสามารถศิลปะของผู้บริหาร ประสิทธิภาพเป็นการศึกษาถึงผลที่ได้รับของงาน ลักษณะกิจการหรือกิจกรรมสนับสนุนในการลดหรือปรับปรุงสถานการณ์ที่ไม่พึงพอใจให้ดีขึ้น ดังนั้น ประสิทธิภาพจึงวัดระดับของการบรรลุจุดมุ่งหมายและเป้าหมายที่คาดหวังไว้ ตามแผนงานการบริการและลักษณะกิจการที่กำหนดไว้ การวัดประสิทธิผลมุ่งหมายที่จะปรับปรุงการกำหนดแผนของงานหรือหน้าที่ และโครงสร้างของการบริการและลักษณะของกิจการ โครงการวิเคราะห์ขอบเขตของการบรรลุจุดมุ่งหมายของแต่ละงาน โดยที่ความพยายามให้สามารถวัดในเชิงปริมาณให้ได้ ส่วนในกรณีที่ยังไม่สามารถทำได้ ก็ให้ใช้วิธีวัดเชิงคุณภาพ ในเรื่องที่เกี่ยวข้องกับความสอดคล้องและประโยชน์ที่ได้รับ โดยที่การวิเคราะห์เชิงอัตวิสัยและเชิงภาพรวม เพื่อให้เกิดความประทับใจเช่นนี้จะสิ้นสุดเมื่อหาตัวชี้วัดที่เป็นรูปธรรมมาแทนที่ได้ การประเมินประสิทธิผลควรรวมถึง การประเมินความพึงพอใจ หรือความไม่พึงพอใจของชุมชนที่มีต่อผลที่ได้รับของงาน การบริการ และลักษณะกิจการด้วย

ถ้าเป็นไปได้ควรประเมินความคุ้มค่าในแง่ประสิทธิผลต่อค่าใช้จ่ายด้วย นอกจากนี้ ประสิทธิภาพยังเป็นผลสำเร็จที่เกิดขึ้นตามวัตถุประสงค์ของงานตามที่ตัวชี้วัดกำหนดไว้ด้วย (ประชัย เปี่ยมสมบูรณ์, 2529, หน้า 29 อ้างถึงใน รัตนะ บัวสนธ์, 2540, หน้า 18 – 20)

อีกนัยหนึ่ง “ประสิทธิผล” อาจหมายถึง การเปรียบเทียบระหว่างผลลัพธ์กับเป้าหมาย หรือวัตถุประสงค์ของโครงการที่วางไว้ การประเมินประสิทธิผลที่ทำกันเสมอ ๆ ในทางสาธารณสุข เช่น การหาอัตราความครอบคลุมของการให้วัคซีน อัตราการหายขาดของผู้ป่วยวัณโรคที่ขึ้นทะเบียนรักษาไว้ เป็นต้น ในกรณีที่น่าประสิทธิผลมาเทียบกับต้นทุนในการประเมินผลเป็นการนำหลักวิชาเศรษฐศาสตร์มาประยุกต์ใช้ เช่น การประเมินผลการสร้างเสริมภูมิคุ้มกันโรคขั้นพื้นฐาน โดยวิธีการส่งทีมเคลื่อนที่ออกปฏิบัติงานนำมาเปรียบเทียบกับวิธีการจัดคลินิกตั้งรับในสถานบริการแห่งเดียว โดยการดำเนินงานทั้งสองแบบได้ประสิทธิผลเท่ากันและศึกษาว่า วิธีใดลงทุนน้อยกว่าก็แสดงว่ามีความคุ้มค่าเมื่อเทียบต้นทุนเท่ากันคว้าววิธีที่ให้ประสิทธิผลสูงกว่า ก็แสดงว่ามีความคุ้มค่าเป็นต้นเครื่องมือนี้มีประโยชน์ ต้องการตัดสินใจเกี่ยวกับโครงการนั้น ๆ ได้ดี

กอร์บพูลอส และแทนแนนบัมพ์ (Georgopoulos & Tammerbaum, 1975 อ้างถึงใน ภรณ์ กิริติบุตร, 2529, หน้า 65) ได้ให้คำจำกัดความของประสิทธิผลขององค์การไว้ว่าหมายถึง ความมากน้อย ขององค์การในฐานะเป็นระบบทางสังคม สามารถบรรลุถึงเป้าหมาย โดยใช้ทรัพยากรและหนทางที่มีอยู่โดยไม่ทำให้ทรัพยากร และหนทางเสียหายและไม่สร้างความเครียดที่ไม่สมควรแก่สมาชิก

เอดการ์ เอช เซน (Edgar H Schein, 1978 อ้างถึงใน ภรณ์ กิริติบุตร, 2529, หน้า 65) มีความเห็นว่าประสิทธิผลขององค์การ หมายถึง สมรรถนะ (capacity) ขององค์การในการที่จะอยู่รอด (survive) ปรับตัว (adapt) รักษาสภาพ (maintain) และเติบโต (grow) ไม่ว่าองค์การนั้นจะมีหน้าที่ใดที่ต้องการให้ลุล่วง

ไฟร์แลนด์เดอร์และพิคเคิล (Friedlander & Pickie, 1984 อ้างถึงใน เทพศักดิ์ บุญรัตพันธ์, 2536, หน้า 21 – 22) ได้ให้ทัศนะว่าองค์ประกอบสำคัญที่องค์การสนองต่อความต้องการของสังคม โดยเฉพาะอย่างยิ่งลูกค้า ซึ่งวัดได้จากสิ่งที่ลูกค้าได้รับจากหน่วยงานในแง่ของคุณภาพสินค้าหรือบริการ ความรวดเร็วของการบริการ ความเต็มใจช่วยเหลือ ความเป็นมิตร และลักษณะท่าทีของพนักงานหรือพฤติกรรมของพนักงานนั่นเอง ซึ่งจากความหมายดังกล่าว สะท้อนให้เห็นถึงการให้บริการสาธารณะได้เป็นอย่างดี โดยมองประสิทธิผล ไม่ใช่มองในกรอบของการบรรลุเป้าหมายของหน่วยงานเท่านั้น แต่เป็นการมองในกรอบที่กว้างขวางขึ้น โดยเน้นที่หน่วยงานสามารถสนองความต้องการของผู้รับบริการได้ด้วย ซึ่งก็ไม่ใช่เพียงในแง่ของเชิงปริมาณเท่านั้น แต่ครอบคลุมถึงคุณภาพความรวดเร็วและการมีมนุษยสัมพันธ์ที่ดี

ผลลัพธ์และผลผลิต (Outcome and Output)

สมชัย ศรีสุทธิยากร (2547, หน้า 7) ให้ความหมายไว้ว่า ผลผลิต (Out put) คือผลที่ได้จากการดำเนินการที่เกิดขึ้น ณ ปัจจุบัน ส่วนผลลัพธ์ (Outcome) คือผลที่ได้รับตามมาเป็นผลที่เกิดขึ้นในอนาคตหรือในระยะต่อไป ผลลัพธ์กับผลสัมฤทธิ์ในทางวิชาการถือว่าเป็นคำเดียวกัน

สมบัติ ชำรงธัญวงศ์ (2546, หน้า 489) ให้ความหมายของผลผลิตนโยบาย (policy outputs) คือผลที่เกิดขึ้นจากการทำงานของหน่วยงาน ให้เป็นไปตามการตัดสินใจนโยบายและถ้อยแถลงนโยบาย

ผลลัพธ์นโยบาย (policy outcomes) คือผลที่เกิดขึ้นต่อสังคมทั้งที่ตั้งใจและไม่ตั้งใจ ซึ่งเกิดจากการกระทำหรือไม่กระทำของผู้ตัดสินใจนโยบาย

สรุป การบรรลุเป้าประสงค์ เป้าหมาย หรือวัตถุประสงค์ นั้น สามารถวัดได้จากการวัดประสิทธิผล (effectiveness) ซึ่งเป็นการวัดสิ่งที่ยากจะได้รับ (ends) ส่วนการวัดประสิทธิภาพ (efficiency) คือการวัดเพื่อเปรียบเทียบระหว่าง ปัจจัยนำเข้า (input) กับผลผลิต (output)

แนวคิดและทฤษฎีเกี่ยวกับความรู้

ความรู้ (knowledge) ความหมายของพจนานุกรมทางการศึกษา (Dictionary of Education) ของ กู๊ด (Good, 1973, p.325) ได้ให้คำจำกัดความของความรู้ว่าเป็นข้อเท็จจริง กฎเกณฑ์รายละเอียดต่าง ๆ ที่บุคคลได้รับและเก็บสะสมไว้ เช่นเดียวกับที่ ชวาล แพร์ตูกูล (2516, หน้า 11) ให้ความหมายของความรู้ไว้ว่าหมายถึงข้อเท็จจริงและรายละเอียดของเรื่องราวและการกระทำใด ๆ ที่บุคคลได้สะสมและถ่ายทอดกันต่อ ๆ มา ตั้งแต่ในอดีตและบุคคลสามารถรับทราบสิ่งเหล่านั้นได้ ซึ่งสอดคล้องกับที่ ไพศาล หวังพานิช (2526, หน้า 49) ได้สรุปความหมายของความรู้ไว้ว่า หมายถึงกฎเกณฑ์ ข้อเท็จจริงและข้อมูลต่าง ๆ ที่ได้รับและสะสมไว้ในรูปความจำส่วน รัตติกรณ์ จงวิศาล (2535, หน้า 49) ได้ให้คำจำกัดความว่าความรู้ หมายถึงกฎเกณฑ์ ข้อเท็จจริงและข้อมูลต่าง ๆ ที่ได้รับ และสะสมไว้ในรูปของการจำและ จานง พรายเข้มแข (2531, หน้า 44) ได้ให้คำจำกัดคำว่า ความรู้ หมายถึง ความสามารถในการทรงรักษาไว้ซึ่งเรื่องราวทั้งปวงของประสบการณ์ที่ผ่านมา รวมทั้งสิ่งที่สัมพันธ์กันกับประสบการณ์นั้น ๆ ด้วย

จากที่กล่าวมาสามารถสรุปได้ว่าความรู้ หมายถึง ข้อเท็จจริง กฎเกณฑ์ และรายละเอียดของเรื่องราวและการกระทำต่าง ๆ ที่บุคคลได้ประสบแล้วสะสมไว้เป็นความจำที่สามารถถ่ายทอดต่อ ๆ ไปได้ หรือกล่าวได้ว่า ความรู้ หมายถึง สมรรถภาพสมองด้านความจำเกี่ยวกับกฎเกณฑ์ข้อเท็จจริงและข้อมูลต่าง ๆ ความรู้ หมายถึง สมรรถภาพสมองด้านความจำเกี่ยวกับกฎเกณฑ์ข้อเท็จจริงและข้อมูลต่าง ๆ ที่ได้รับและสามารถวัดความรู้โดยการระลึกออกมา

บรูม (Broom , 1984 อ้างถึงใน ภัทรา นิคมานนท์, 2532, หน้า 101) ได้ศึกษาและจำแนกพฤติกรรมความรู้ด้านสติปัญญาออกเป็น 6 ระดับ โดยเรียงลำดับจากความสามารถขั้นต่ำไปสูง ดังนี้

1. ความรู้ความจำ (knowledge) คือ ความสามารถในการระลึกได้ถึงเรื่องราวต่าง ๆ ที่เคยมีประสบการณ์มาทั้งในห้องเรียนและนอกห้องเรียน
2. ความเข้าใจ (comprehensive) คือ ความสามารถในการแปลความ ตีความหมาย และขยายความ
3. การนำไปใช้ (apply) คือ ความสามารถที่จะเอาความรู้ความเข้าใจในเรื่องที่ได้เรียนมาไปแก้ปัญหาที่แปลกใหม่ หรือสถานการณ์ใหม่
4. การวิเคราะห์ (analysis) คือ ความสามารถในการแยกแยะสิ่งต่าง ๆ ออกเป็นส่วนย่อยต่าง ๆ ให้ได้ลำดับชั้นความคิดที่แสดงออกอย่างชัดเจน เพื่อค้นหาความจริงต่าง ๆ ที่แฝงอยู่ในเรื่องนั้น ๆ

5. การสังเคราะห์ (synthesis) คือ ความสามารถในการรวบรวมข้อมูลที่เป็นส่วนย่อยต่าง ๆ เข้ามารวมเป็นส่วนรวมที่เป็นโครงสร้างใหม่ซึ่งมีความชัดเจน และมีคุณภาพ

6. การประเมินค่า (evaluation) เป็นการตัดสินใจ เกี่ยวกับคุณค่าของเนื้อหาและวิธีการต่าง ๆ โดยสรุปอย่างมีหลักเกณฑ์ว่าสิ่งนั้นดี – เลว เหมาะสมหรือไม่เพียงใด

การวัดความรู้ ผู้ที่จะนับว่าเป็นผู้มีความรู้ในเรื่องนั้น ๆ จะต้องมิพุดิกรรมทางจิตวิทยา 2 ประการ คือ จำเรื่องราวนั้นได้ กับระลึกเรื่องราวนั้นออก ความจำ (memory) เป็นฝ่ายรับรับเก็บไว้ในตัว ความระลึก (recall) เป็นฝ่ายจ่ายออกจากตัวการ มีผู้กล่าวว่า “ รู้แต่พูดไม่ถูก ” หรือ “ รู้ตัวแต่นึกไม่ออก ” นั้น แท้จริงก็คือ ผู้ที่ยังไม่มีความรู้ในเรื่องนั้น เพราะเรายังไม่มีวิธีตรวจสอบว่าสมองของผู้นั้นได้บันทึกเรื่องนี้ไว้จริง ๆ หรือเปล่า เราต้องอาศัยพุดิกรรมที่ผู้นั้นแสดงออกมาเป็นเครื่องชี้วัดว่า ผู้นั้นเป็นผู้มีความรู้ในเรื่องนั้นจริงหรือไม่ ฉะนั้นการวัดความรู้ก็คือ การวัดสมรรถภาพสมองด้านการระลึกออกของความจำนั่นเอง (ชวาล แพรัตกุล, 2516, หน้า 11) อาจกล่าวได้ว่า การวัดระดับความรู้ (การวัดระดับความจำ) นั้นเป็นการวัดความสามารถของบุคคลในการระลึกรู้ถึงเรื่องราวหรือสิ่งที่เคยเรียนมาแล้ว อาทิเช่น ศัพท์นิยาม (terminology) ข้อเท็จจริง (facts) หลักการ (principles) กลวิธีในการแก้ปัญหา (problem solving strategies) ซึ่งคำถามที่ถามในระดับนี้ก็คือการจำ (remembering) ยาวดี วิบูลย์ศรี (2528, หน้า 99) วิธีการจะวัดว่าบุคคลใดจะมีความรู้ในเรื่องนั้นหรือไม่ สามารถทำได้โดยตั้งคำถามที่เกี่ยวกับเนื้อเรื่อง วิธีการและความรู้รวบยอดของเรื่องราว นั้น ๆ ให้ตอบ โดยจะถามเพียงอย่างเดียวหรือครบทั้ง 3 อย่างก็ได้ ถ้าสามารถตอบถูกต้องก็เรียกว่าเป็นผู้มีความรู้ในเรื่องนั้น ถ้านึกไม่ออกหรือลืมหรือตอบผิดก็เป็นผู้ไม่มีความรู้ อาจกล่าวได้ว่าคนที่มีความรู้คือผู้ที่จำเนื้อเรื่องวิธีการและความรู้รวบยอดของเรื่องนั้นได้ก็สามารถระลึกทั้ง 3 สิ่งนั้นออกมาได้นั่นเอง (ชวาล แพรัตกุล, 2516, หน้า 11)

นอกจากนี้การวัดความรู้ความจริงเป็นการวัดความสามารถในการระลึกได้ (recall) เรื่องราวข้อเท็จจริงหรือประสบการณ์ต่าง ๆ หรือเป็นการวัดความระลึกประสบการณ์เดิมที่บุคคลได้รับจากการสอน การบอกกล่าว การฝึกฝนของผู้สอนรวมทั้งจากตำรา จากสิ่งแวดล้อมต่าง ๆ ด้วยคำถามวัดความรู้ แบ่งออกเป็น 3 ชนิด (ไพศาล หวังพานิช, 2526, หน้า 96 – 104)

1. ถามความรู้ในเรื่อง เป็นการถามรายละเอียดของเนื้อหาข้อเท็จจริงต่าง ๆ เช่น ศัพท์และนิยามกฎ และความจริงของเนื้อหาต่าง ๆ

2. ถามความรู้ในวิธีดำเนินการ เป็นการถามวิธีปฏิบัติ แบบแผนขั้นตอนการปฏิบัติต่าง ๆ เช่น ถามระเบียบแบบแผน ลำดับขั้น การจัดประเภท และหลักเกณฑ์ต่าง ๆ

3. ถามความรู้รวบยอด เป็นการถามความสามารถในการจดจำข้อสรุป หรือหลักการของเรื่องที่เกิดจากการผสมผสานหาลักษณะร่วม เพื่อรวบรวมและย่อลงมาเป็นหลักหรือหัวใจของเนื้อหานั้น ๆ

การวัดความรู้ในส่วนมากนิยมใช้แบบทดสอบ ซึ่งแบบทดสอบนี้เป็นเครื่องมือประเภทข้อเขียนที่นิยมใช้กันทั่ว ๆ ไป แบ่งออกเป็น 2 ชนิด คือ แบบความเรียงหรือแบบอัตนัยกับแบบปรนัย

1. แบบอัตนัยหรือแบบความเรียง (essay type / subjective test) โดยให้เขียนตอบเป็นข้อความสั้น ๆ ไม่เกิน 1 – 2 บรรทัด หรือเป็นข้อ ๆ ตามความเหมาะสม

2. แบบปรนัย (objective test) แบ่งเป็น

2.1 แบบเติมคำหรือเติมข้อความให้สมบูรณ์ (supplier completion type)

2.2 แบบถูก – ผิด (true – false)

2.3 แบบเลือกตัว (selection type)

2.4 แบบจับคู่ (matching)

2.5 แบบเลือกตอบ (multiple choice)

แบบทดสอบที่ดี ต้องมีทั้งความเที่ยงตรงและความเชื่อมั่นสูง สามารถที่จะจำแนกบุคคลที่มีความรู้กับบุคคลที่ไม่มีความรู้ (คนเก่ง-คนไม่เก่ง) ออกจากกันได้จริง ไม่ว่าแบบทดสอบนั้นจะเป็นแบบอัตนัยหรือปรนัย (จันง พรายแข็งแฆ, 2531, หน้า 24-29)

แนวคิดและทฤษฎีเกี่ยวกับการประเมินผลโครงการ

แนวคิดและแบบจำลองประเมินโครงการ ของภาควิชาวิจัยการศึกษาคณะครุศาสตร์

จุฬาลงกรณ์มหาวิทยาลัย(2524, หน้า 4) ได้ให้แนวคิดการประเมินผลโครงการว่าเป็นการศึกษาความสัมพันธ์เชิงสมเหตุและผล ระหว่างสิ่งที่ป้อนเข้า (คือโครงการ) และสิ่งที่ส่งออก (คือผลลัพธ์ของการดำเนินโครงการ) เพื่อศึกษาเปรียบเทียบระหว่างผลลัพธ์ที่พึงปรารถนากับวัตถุประสงค์และเป้าหมาย ในการประเมินผลนั้นมีรูปแบบการประเมินต่าง ๆ อาทิ เช่น

1.แบบ formative – summative evaluation ของสไครเวน(Scriven)

2.แบบ goal and side effect attainment ของ ครอนแบช (Cronbach)

3.แบบ CIPP ของ สตัฟเฟิลบีม (Stufflebeam)

รูปแบบการประเมินผลแบบ formative – summative evaluation ของสไครเวน(Scriven)

จุดมุ่งหมายของการประเมินผลการประเมินผลมีจุดมุ่งหมายหลักอยู่ 2 ประการ คือ

1.การประเมินความก้าวหน้า (formative evaluation) ได้แก่ การประเมินผลในระหว่างที่โครงการกำลังดำเนินอยู่ เพื่อประโยชน์ในการปรับปรุงโครงการให้ดีขึ้นโดยการให้ข้อมูลย้อนกลับ (feed back) ที่มีประโยชน์ต่อผู้ประเมินผลโครงการ

2.การประเมินผลสรุป (summative evaluation) ได้แก่ การประเมินผลเมื่อโครงการได้สิ้นสุดลงเรียบร้อยแล้ว เพื่อประโยชน์ในการศึกษาคุณค่าของโครงการและเพื่อพิจารณานำลักษณะที่ดีของโครงการไปใช้ในสถานการณ์อื่น ๆ ที่คล้ายคลึงกันต่อไป

สไครเวน(Scriven)มีความเห็นว่า การประเมินผลความก้าวหน้า ควรเป็นเรื่องของผู้ที่เกี่ยวข้องกับโครงการนั้น หรืออาจกล่าวได้ว่าเป็นการประเมินผลภายในโครงการ(internal evaluation) ส่วน

การประเมินผลสรุบนั้นควรเป็นการประเมินผลโดยผู้เชี่ยวชาญ ในการประเมินผลที่อาศัยผู้เชี่ยวชาญทำการประเมินความก้าวหน้า และประเมินสรุปในเวลาเดียวกัน ควรแยกหน้าที่และความรับผิดชอบของแต่ละคนออกจากกันอย่างเด็ดขาด ในการประเมินผลนั้นแบ่งวิธีการประเมินผลออกเป็น 2 ระดับกว้าง ๆ ดังต่อไปนี้

1.การประเมินคุณค่าภายใน (internal evaluation) คือ การประเมินคุณค่าของเครื่องมือในการเก็บข้อมูล เนื้อหา จุดมุ่งหมาย การให้หรือการกำหนดคะแนนและทัศนคติของผู้อื่นต่อเครื่องมือในการเก็บข้อมูลต่าง ๆ ที่มีอยู่ เป็นการประเมินในระดับยังไม่ปฏิบัติการ

2.การประเมินคุณค่าปฏิบัติการ (pay-off evaluation) คือ การตัดสินคุณค่าที่เกิดขึ้นจากการใช้เครื่องมือที่นักเรียน (ในกรณีที่มีโครงการเป็นการเรียนการสอน) เช่น การตัดสินความแตกต่างของคะแนนก่อนและหลังสอบ หรือผลที่ได้จากกลุ่มทดลองและกลุ่มควบคุม เป็นต้น

ในการประเมินผลโครงการนั้น ใช้วิธีประเมินทั้ง 2 อย่างแต่นำหนักความสำคัญของการประเมินแต่ละอย่างแตกต่างกัน แล้วแต่ลักษณะของโครงการแต่วิธีประเมินผลทั้ง 2 นี้อาจจะใช้ได้ทั้งการประเมินผลความก้าวหน้าและการประเมินผลสรุป แนวความคิดของ สไครเวน(Scriven) นี้มีลักษณะคล้ายคลึงกับแนวความคิดของครอนแบช (Cronbach) ที่ว่า “การประเมินผลนั้นไม่ควรเน้นหนักที่จะประเมินตามจุดมุ่งหมายที่วางไว้เท่านั้น ควรจะประเมินผลกระทบต่าง ๆ ที่เกิดขึ้นด้วย”

ความโดยสรุปของทฤษฎีนี้ คือ การประเมินผลโครงการเป็นการประเมินความก้าวหน้าของโครงการ (หรือการประเมินผลภายในโครงการ) เพื่อประโยชน์ในการปรับปรุงโครงการให้ดีขึ้น การประเมินผลสรุปของโครงการ (หรือการประเมินผลภายนอกโครงการ) โดยวิธีการประเมินจากคุณค่าภายในอันได้แก่ คุณค่าของเครื่องมือในการเก็บข้อมูล คุณค่าเนื้อหา จุดมุ่งหมายของโครงการกับวิธีการประเมินจากคุณค่าปฏิบัติการอันได้แก่ การตัดสินคุณค่าผลที่เกิดขึ้นจากการใช้เครื่องมือ หรือเนื้อหาวิชาต่อนักเรียนหรือผู้เข้าอบรมตามโครงการ

รูปแบบการประเมินผลของ ครอนแบช(Cronbach) ในการประเมินโครงการนั้นมี 4 ขั้นตอนดังนี้

1.การติดตามผล (follow-up studies) เป็นการศึกษเปรียบเทียบกลุ่มตัวอย่างจากการศึกษารายวิชาใดวิชาหนึ่ง หรือกลุ่มตัวอย่างโครงการกับกลุ่มตัวอย่างอีกจำนวนหนึ่ง แล้วเปรียบเทียบดูผลที่เกิดขึ้นระหว่างกลุ่ม 2 กลุ่มนี้ว่าแตกต่างกันหรือไม่ ในด้านความก้าวหน้าทางวิชาชีพ หรือความก้าวหน้าทางการศึกษาในระยะยาว แต่ผลที่ได้รับจากการศึกษาแบบนี้ ไม่มีผลโดยตรงในการปรับปรุงหลักสูตร เพราะไม่ให้เกิดผลที่อาจทราบได้ว่าหลักสูตรนั้น ๆ ควรจะปรับปรุงในด้านใดโดยเฉพาะบ้าง แต่ก็มีประโยชน์ในการสร้างหลักสูตรใหม่

2.การวัดทัศนคติ (attitude measurement) ซึ่งได้จากการสัมภาษณ์การใช้แบบสอบถามแต่มีจุดอ่อนตรงที่อัตราส่วนของผู้ตอบในการแสดงความคิดเห็น แจ่มใสนักไม่เพียงพอ และการวัดทัศนคติมีความเป็นอคติ(bias) ได้มาก

3.การวัดความสามารถทั่ว ๆ ไป (proficiency measurement) โดยการใช้แบบทดสอบการทดสอบกลุ่มประชากรเป็นตัวแทนของประชากร และข้อทดสอบควรเป็นตัวแทนของเนื้อหาวิชา

4.การศึกษากระบวนการ (process studies) เป็นการศึกษาเกี่ยวกับเหตุการณ์ที่เกิดขึ้นในชั้นเรียนที่ทำให้ความสามารถและทัศนคติของผู้เรียนเปลี่ยนไป โดยมีจุดมุ่งหมายเพื่อนำข้อมูลที่ได้รับ มาใช้ในการปรับปรุงการเรียนการสอน

ความโดยสรุปของทฤษฎีนี้คือการประเมินผลโครงการต้องทำการวัดหลาย ๆ ด้าน (multidimension studies) ไม่ใช่เพียงแต่การวัดตามจุดมุ่งหมายที่กำหนดไว้เท่านั้น ต้องพยายามวัดผลที่เกิดขึ้นอื่น ๆ ด้วย ครอนแบช(Cronbach) ให้ความสำคัญมากกับคะแนนที่ได้จากแต่ละข้อทดสอบแทนที่จะเป็นคะแนนรวม และทำการสอบกลุ่มตัวอย่างขนาดใหญ่หรือเกือบทั้งหมด

รูปแบบการประเมินของสตัฟเฟิลบีม (Stufflebeam) เสนอรูปแบบการประเมินที่เรียกว่า CIPP Model ย่อมาจากคำว่า context, input, process, product model ซึ่งเน้นการนำการประเมินไปใช้เพื่อการตัดสินใจเลือกทางเลือกต่าง ๆ ทั้งนี้ ได้เสนอการตัดสินใจที่สอดคล้องกับแนวคิดเรื่องการประเมินไว้ 4 ลักษณะ คือ

1.การตัดสินใจเกี่ยวกับการวางแผน มีวัตถุประสงค์เพื่อกำหนดจุดมุ่งหมาย หรือ เรียกว่าเป็นผลที่คาดหวัง

2.การตัดสินใจเกี่ยวกับโครงสร้างมีวัตถุประสงค์ เพื่อกำหนดรูปแบบของโครงการหรือ เรียกว่า วิธีการที่คาดหวัง

3.การตัดสินใจเกี่ยวกับการปฏิบัติมีวัตถุประสงค์ เพื่อควบคุมการดำเนินโครงการเรียกว่า วิธีการที่เกิดขึ้นจริง

4.การตัดสินใจเมื่อสิ้นสุดโครงการ มีวัตถุประสงค์เพื่อตัดสินและดูแบความสำเร็จของโครงการหรือ เรียกว่าผลที่เกิดขึ้นจริง

วิธีการประเมินของสตัฟเฟิลบีม (Stufflebeam) จะต้องมีประเมิน 4 ด้าน คือ

1.การประเมินสภาวะแวดล้อม (context evaluation) วิธีการเริ่มจากการวิเคราะห์ความคิดหลักเพื่อกำหนดขอบเขตการศึกษาจากข้อมูลเชิงประจักษ์ เพื่อหาสิ่งที่ยังขาดอยู่ จากนั้นใช้ทั้งข้อมูลเชิงประจักษ์และความคิดหลักรวมกัน ประกอบกับการใช้ทฤษฎีและความเห็นของผู้เชี่ยวชาญเพื่อตัดสินปัญหาเบื้องต้น ที่ต้องได้รับการแก้ไขมีอะไรบ้าง

2.การประเมินปัจจัยเบื้องต้น (input evaluation) มีจุดมุ่งหมายเพื่อการจัดหาข้อมูลเพื่อใช้ในการตัดสินใจวิธีการของการใช้ทรัพยากรต่าง ๆ เพื่อให้การดำเนินโครงการบรรลุจุดมุ่งหมายที่กำหนดไว้ สิ่งสำคัญของการประเมินปัจจัยเบื้องต้น ผลการประเมินจะต้องใช้วิธีการอะไร จะใช้ของเดิมที่มีอยู่ หรือวิธีที่คิดค้นขึ้นมาใหม่ และจะใช้แบบแผนการดำเนินงานอย่างไร

3.การประเมินกระบวนการ (process evaluation) การประเมินกระบวนการนี้ จะเริ่มปฏิบัติหลักจากที่โครงการได้รับอนุมัติและลงมือปฏิบัติตามโครงการแล้ว โดยมีวัตถุประสงค์ 3 กระการ คือ

- 3.1 หาข้อมูลพร้อมของโครงการในระหว่างที่มีการปฏิบัติ
- 3.2 เพื่อหาข้อมูลต่าง ๆ ที่นำมาใช้ในการตัดสินใจในการดำเนินโครงการ
- 3.3 เพื่อเก็บรวบรวมข้อมูลต่าง ๆ ที่ได้จากการดำเนินโครงการ

4.การประเมินผลผลิต (product evaluation) วิธีการประเมินผลผลิตจะต้องกำหนดจุดมุ่งหมายในลักษณะที่เป็นนิยามเชิงปฏิบัติการ กำหนดเกณฑ์ที่ใช้ในการวัดให้สัมพันธ์กับวัตถุประสงค์ เปรียบเทียบผลการวัดที่ได้กับเกณฑ์มาตรฐานที่กำหนดไว้ก่อนแล้ว

หลักการวัดผลงาน

ฟิทซ์เอนซ์ (Fitz-enz, 1984, pp , 213-215) ได้เขียนหลักการวัดผลงานการบริหารทรัพยากรมนุษย์ไว้ดังต่อไปนี้

- 1.ผลิตภาพและประสิทธิผลของภารกิจใด ๆ อาจวัดได้โดยอาศัยดัชนีผลรวมของค่าใช้จ่าย เวลา ปริมาณ และคุณภาพ
2. ระบบการวัดผลงานเพื่อเพิ่มผลิตภาพ อาจทำได้โดยเน้นไปที่ปัญหา ภารกิจ และวัตถุประสงค์ที่สำคัญ ๆ
3. ผลงานของผู้ใช้วิชาชีพและความรู้ของวัด ได้ดีที่สุดในโดยใช้ผลงานของกลุ่ม
4. ผลงานของผู้จัดการอาจวัดได้โดยพิจารณาประสิทธิภาพและประสิทธิผลของหน่วยงาน ที่เขารับผิดชอบอยู่
5. เป้าหมายปลายทางที่สำคัญที่สุดของการวัดผลงานมิใช่ประสิทธิภาพแต่เป็นประสิทธิผลของงาน

ทฤษฎีองค์การ

ทฤษฎีมนุษย์สัมพันธ์ การทดลองที่ฮอธอร์น (Hawthorne Studies)

เอลตัน เมโย (Elton Mayo) และฟริตซ์ โรธลิสเบอร์เกอร์ (Fritz Roethlisberger) ทำการทดลองที่โรงงานฮอธอร์น ของบริษัท เวสเทอร์นอิเล็กทริก ในชิคาโก (Hawthorne Studies) ระหว่าง ค.ศ. 1927- 1932 วัตถุประสงค์ของการทดลองก็เพื่อทดสอบสมมติฐานของทฤษฎีการบริหารแบบวิทยาศาสตร์ว่า สภาพการทำงานจะมีผลต่อผลิตภาพของพนักงาน ซึ่งผลการทดลองสรุปได้ดังนี้

- 1.เงินมีใช้เป็นปัจจัยที่กระตุ้นให้คนทำงานดีที่สุดในเพียงอย่างเดียว
- 2.คนงานจะเป็นผู้กำหนดเงื่อนไข แบบละมาตรฐานการทำงานแทนที่จะคอยรับคำสั่งจากฝ่ายจัดการแต่เพียงอย่างเดียว
- 3.ประสิทธิภาพในการทำงานของคนจะสูงขึ้น หากเขาได้รับความเอาใจใส่จากหัวหน้างาน
- 4.การบริหารงานจะประสบความสำเร็จ หากคนงานมีความสบายใจและได้ทำงานเป็นทีม

5.อิทธิพลของกลุ่มที่ไม่เป็นทางการมีความสำคัญต่อการดำเนินงานขององค์กร
 สรุปรการทดลองครั้งนี้พบว่าสภาพการทำงานมิใช่เป็นปัจจัยที่สำคัญที่มีอิทธิพลต่อผลิตภาพ
 ของคนงาน ปัจจัยที่มีอิทธิพลแท้ที่จริง คือ โอกาสที่พวกเขาได้ทำงานเป็นกลุ่มก้อน คนงานในโรงงานมีความ
 สนิทสนมกัน เชื่อใจกัน มีความสัมพันธ์ที่ดีต่อกัน ทำให้ผลผลิตเพิ่มขึ้น

ทฤษฎีปัจจัยจูงใจ – อนามัย (Motivation & Hygiene Theory)

เฟรดเดอริก เฮอร์เบอร์ก (Frederick Herzberg) ปี ค.ศ. 1959 ได้เขียนทฤษฎีการจูงใจ-อนามัย
 บรรยายถึงปัจจัย 2 ปัจจัยที่มีอยู่ในงานทุกงานซึ่งจะทำคนงานมีความพึงพอใจในการทำงาน คือ ปัจจัยอนามัย
 หรือบำรุงรักษา และปัจจัยจูงใจ ดังนี้

ปัจจัยอนามัยหรือบำรุงรักษา เป็นปัจจัยที่ต้องมีอยู่ก่อนที่คนงานจะถูกจูงใจให้ปฏิบัติงานได้
 ปัจจัยเหล่านี้ได้แก่

- 1.นโยบายและการบริหารขององค์กร
- 2.การควบคุมงานทางด้านเทคนิค
- 3.ความสัมพันธ์กับผู้บังคับบัญชา
- 4.ความสัมพันธ์กับผู้ใต้บังคับบัญชา
- 5.ความสัมพันธ์กับเพื่อนร่วมงาน
- 6.เงินเดือน
- 7.ความมั่นคงในหน้าที่การงาน
- 8.ชีวิตส่วนตัว
- 9.สภาพการทำงาน
- 10.สถานภาพ

ปัจจัยเหล่านี้แม้ว่าจะไม่สามารถจูงใจคนงานได้โดยตรงก็ตาม แต่ถ้าขาดปัจจัยใดปัจจัยหนึ่ง
 แล้วจะทำให้คนงานไม่พอใจซึ่งจะเป็นผลเสียต่อการจูงใจขั้นต่อไป

ส่วนปัจจัยจูงใจนั้นรวมถึง

- 1.ความสำเร็จ
- 2.การยอมรับ
- 3.ความก้าวหน้า
- 4.งานในตัวของมันเอง
- 5.ความเป็นไปได้ของความเจริญเติบโต
- 6.ความรับผิดชอบ

สรุปทฤษฎีนี้คือ ปัจจัยจูงใจสามารถสร้างความพึงพอใจในการทำงานให้แก่คนงานได้ ส่วนปัจจัยภายนอกทำให้คนงานไม่พอใจ แล้วยังเป็นเหตุให้ไม่สามารถจูงใจให้เกิดความพอใจในงานต่อมา

ทฤษฎีความต้องการ (Hierarchy of Needs)

แอบราแฮม เอ็ม มาสโลว์ (Abraham H.Maslow) ปี ค.ศ. 1943 ระบุว่าความต้องการของมนุษย์เป็นปัจจัยที่จูงใจให้คนทำงาน ความต้องการดังกล่าวเรียงจากขั้นต่ำไปยังขั้นสูง ตามลำดับ คือ

- 1.ความต้องการทางด้านกายภาพ
- 2.ความต้องการความปลอดภัยและความมั่นคง
- 3.ความต้องการความรักและเป็นสมาชิกของกลุ่ม
- 4.ความต้องการที่จะได้รับการยกย่อง
- 5.ความต้องการที่จะทำอะไรให้สำเร็จด้วยตนเอง

ก่อนที่คนจะมีความต้องการขั้นสูงขึ้นไปนั้นจะต้องได้รับการสนองตอบความต้องการในขั้นต่ำเสียก่อน

สรุปทฤษฎีของมาสโลว์ เมื่อคนเราได้รับการเลี้ยงดูดี มีความมั่นคง ได้รับความรักจากผู้อื่น และมีความมั่นใจแล้ว จะมีอำนาจทั้งด้านกายภาพและจิตใจที่สร้างสรรค์ควบคุมตัวเอง และปฏิบัติงานได้สำเร็จ

งานวิจัยที่เกี่ยวข้อง

ผลงานวิจัยของ แรมรุ่ง สุบรรณเสนีย์(2533) ศึกษาปัจจัยที่มีอิทธิพลต่อประสิทธิภาพในการวางแผนพัฒนาตำบลตามระบบคณะกรรมการสภาตำบล ตามระบบการพัฒนาชนบทแห่งชาติ (กชช) ของสภาตำบล พบว่าความรู้ความเข้าใจในกระบวนการวางแผนพัฒนาตำบลของคณะกรรมการสภาตำบลตามระบบการพัฒนาชนบทแห่งชาติ(กชช) เป็นปัจจัยที่มีอิทธิพลต่อประสิทธิภาพในการวางแผนพัฒนาตำบลตามระบบกชช ของสภาตำบล

ผลงานวิจัยของอัญชญา วงศ์ภักดิ์ (2536) ศึกษาการปฏิบัติงานของอาสาสมัครสาธารณสุขมูลฐาน จังหวัดบุรีรัมย์ พบว่า ระดับการศึกษาเป็นตัวแปรหนึ่งที่มีความสัมพันธ์ทางบวก กับความสามารถในการปฏิบัติงาน

ผลงานวิจัยของ สวัสดิ์ ภูทอง (2536) ศึกษา ปัจจัยที่มีผลต่อประสิทธิผลการปฏิบัติงานสาธารณสุขมูลฐาน ของเจ้าหน้าที่สาธารณสุขระดับตำบลในจังหวัดชัยภูมิ ด้านสุขศึกษา ประชาสัมพันธ์ พบว่า อายุ มีความสัมพันธ์กับประสิทธิผลการปฏิบัติงานสาธารณสุขมูลฐาน ของเจ้าหน้าที่สาธารณสุขระดับตำบลด้านสุขศึกษาประชาสัมพันธ์และปัจจัยด้านอายุมีความสัมพันธ์กับประสิทธิผลการปฏิบัติงานตามบทบาทหน้าที่ของเจ้าหน้าที่สาธารณสุขระดับตำบลในจังหวัดชัยภูมิ

ผลงานวิจัยของ งามอาจ นัยพัฒน์ (2544) ศึกษาวิจัย การประเมินประสิทธิผลของโรงเรียน ประถมศึกษาสังกัดกรุงเทพมหานครปีการศึกษา 2542 พบการวิจัยที่สำคัญ 3 ประการ คือ

1. โรงเรียนประถมศึกษา สังกัดกรุงเทพมหานคร ในปีการศึกษา 2542 มีประสิทธิผลในการ ส่งเสริมผลการเรียนรู้ ทางด้านวิชาการ และไม่ใช่ วิชาการของโรงเรียน ระดับชั้นประถมศึกษา ปีที่ 2 และชั้น ประถมศึกษาปีที่ 4 ภายหลังจากปรับอิทธิพลของความแตกต่างทางด้านภูมิหลังส่วนตัวของนักเรียนในแต่ละ โรงเรียนเรียนออกไปจากการพิจารณาเรียบร้อยแล้ว

2. ตัวแปรระดับนักเรียน ได้แก่ ผลการเรียนในรูปของเกรดเฉลี่ย (GPA) และความเอาใจใส่ ต่อการศึกษาเล่าเรียนของนักเรียนในปีการศึกษาที่ผ่านมา มีอิทธิพลอย่างมีนัยสำคัญยิ่ง ต่อการเพิ่มพูนขึ้นใน คะแนนผลการเรียนรู้ทั้ง 2 ด้านของนักเรียนทั้ง 2 ระดับชั้น ในขณะที่เพศ และเศรษฐกิจฐานะของนักเรียนมี อิทธิพลต่อการเปลี่ยนแปลงทางบวก หรือแบบเพิ่มพูนขึ้น ในคะแนนผลการเรียนรู้ของนักเรียนเพียงบางด้าน และบางระดับชั้น และยิ่งไปกว่านั้น ขนาดอิทธิพลของตัวแปรระดับนักเรียนทั้ง 2 ประการดังกล่าว ยังมีระดับ ต่ำกว่าเกรดเฉลี่ยและความเอาใจใส่ต่อการศึกษาเล่าเรียน ซึ่งเป็นลักษณะภูมิหลังส่วนตัวทางด้านวิชาการของ นักเรียนในปีการศึกษาที่ผ่านมา เมื่อนำชุดของโมเดล HLM /2L รูปแบบระหว่างโรงเรียนต่าง ๆ (between-school models) มาวิเคราะห์ข้อมูลแบบพหุระดับสำหรับกลุ่มตัวอย่างนักเรียนทั้ง 2 ระดับชั้น ผลปรากฏว่าตัว แปรระดับโรงเรียน/ชั้นเรียน ในองค์ประกอบทางการศึกษาด้านกระบวนการดำเนินงานของโรงเรียน ซึ่ง โดยทั่วไปได้รับการพิจารณาว่าอยู่ภายใต้กลไกการควบคุมดำเนินงานของครู/อาจารย์ และผู้บริหารโรงเรียน ได้แก่ ภาวะผู้นำทางวิชาการของผู้บริหารโรงเรียน ตัวแปรเหล่านี้ส่วนใหญ่มีความสัมพันธ์หรือมีอิทธิพลต่อ การเปลี่ยนแปลงในคะแนนเฉลี่ยผลการเรียนรู้ทั้ง 2 ด้านของนักเรียนทั้ง 2 ระดับชั้นที่ศึกษาอยู่ในโรงเรียนใดๆ สำหรับตัวแปรระดับโรงเรียนที่อยู่ในองค์ประกอบทางการศึกษาเกี่ยวกับสภาพลักษณะของนักเรียนใน โรงเรียน ทรัพยากรของโรงเรียน และ ลักษณะโครงสร้างของโรงเรียน พบว่า ส่วนใหญ่มีเพียงตัวแปรในองค์ กอบประเภทแรกตามที่ระบุข้างต้น ได้แก่ เศรษฐฐานะและปกติวิสัยการมาเรียนโดยเฉลี่ยของนักเรียนในแต่ละ โรงเรียน ส่วนตัวแปรในองค์ประกอบ 2 ด้านที่เหลือ ปรากฏว่ามีขนาดอิทธิพลน้อยมากและส่วนใหญ่ไม่มี นัยสำคัญทางสถิติที่ระดับ.05 ภายหลังจากควบคุมความแตกต่างทางด้านภูมิหลังส่วนตัวของนักเรียนและ องค์ประกอบของโรงเรียนในด้านอื่นๆ เรียบร้อยแล้ว

3. ผลการวิเคราะห์ค่าสหสัมพันธ์ ระหว่างประสิทธิผลของโรงเรียนในการส่งเสริมผลการ เรียนรู้ ต่างด้านรายวิชา และต่างระดับชั้น พบว่า ความคงเส้นคงวาของประสิทธิผลโรงเรียนในการส่งเสริมผล การเรียนรู้ ต่างด้านของนักเรียนในแต่ละระดับชั้น มีระดับค่อนข้างสูง โดยเฉพาะอย่างยิ่ง ในผลการเรียนรู้ ทางด้านวิชาการ นั่นคือความคงเส้นคงวาของประสิทธิผลของโรงเรียนในการส่งเสริมผลการเรียนรู้ ทางด้าน การต่างรายวิชา มีระดับสูงในขณะที่ความคงเส้นคงวาหรือเสถียรภาพของประสิทธิผลโรงเรียนในการส่งเสริม ผลการเรียนรู้ ในแต่ละด้านของนักเรียนต่างระดับชั้นมีระดับค่อนข้างต่ำ และไม่มีนัยสำคัญทางสถิติที่ ระดับ .05

ผลงานวิจัยของ สุภาพร ศรีหามิ (2544) ศึกษาวิจัย โครงการส่งเสริมคุณภาพการศึกษาใน โรงเรียนตำรวจตระเวนชายแดนพบว่า ตัวแปรอิสระระดับบุคคลมีความแปรปรวนของการตัดสินใจเกี่ยวกับ นวัตกรรมการประกันคุณภาพการศึกษาในระดับบุคคลมากที่สุด ตัวแปรอิสระระดับบุคคลที่อาจใช้ในการ อธิบายการตัดสินใจเกี่ยวกับนวัตกรรมด้านการประกันคุณภาพการศึกษาได้มากขึ้น ได้แก่ ความรัก และความ ศรัทธาในอาชีพครู ซึ่งเป็นตัวแปรที่พบจากการสัมภาษณ์ครูในโรงเรียนที่มีการตัดสินใจเกี่ยวกับนวัตกรรมสูง หรือแรงจูงใจใฝ่สัมฤทธิ์ ทั้งนี้เพราะการตัดสินใจเกี่ยวกับนวัตกรรมด้านการประกันคุณภาพการศึกษา จะ บรรลุผลสำเร็จได้จะต้องใช้ความพยายามในการเอาชนะอุปสรรคต่าง ๆ อย่างไม่ย่อท้อหรืออาจเพิ่มตัวแปร ความเชื่ออำนาจในตนเองเพราะผู้ที่มีความเชื่อมั่นว่าการเกิดผลดี หรือผลเสียแก่ตนหรือการทำงาน ขึ้นอยู่กับ ความสามารถของตนเอง และการกระทำของตนเองมากกว่าโชคกลาง จะเป็นผู้ชอบแสวงหาความรู้ ผลจาก การศึกษาข้อมูลเชิงคุณภาพพบว่า ตัวแปรระดับ โรงเรียนที่น่าสนใจศึกษาได้แก่ รูปแบบการบริหารโรงเรียน การมีส่วนร่วมทางสังคม และบรรยากาศขององค์กร

ผลงานวิจัยของนายสุเมธ มัตถนุ (2544) ศึกษาวิจัยการประเมินคุณภาพการศึกษา ตาม พระราชบัญญัติการศึกษาแห่งชาติ พ.ศ 2542 ของ โรงเรียนอาชีวศึกษาเอกชนในเขตการศึกษา 10 มีข้อค้นพบที่ สำคัญ ดังนี้

จุดแข็งของโรงเรียนอาชีวศึกษาเอกชน ในเขตการศึกษา 10

1.ด้านผู้เรียน

1.1 นักเรียนเคารพในสิทธิของตนเองและผู้อื่น

1.2 ผลสัมฤทธิ์ทางการเรียนคอมพิวเตอร์ และวิชาเฉพาะสาขาค่อนข้างดี

1.3 มีความภาคภูมิใจในผลงานของตนเอง เห็นประโยชน์และคุณค่าในอาชีพสุจริต

มีความสามารถในการอยู่ร่วมกับผู้อื่นในสังคมได้อย่างมีความสุข

1.4 มีพัฒนาการทางด้านร่างกายตามเกณฑ์มาตรา ฐาน มีลักษณะนิสัยและ

สุขภาพจิตที่ดีมีความซื่อซึ้งและเข้าร่วมกิจกรรมในด้านดนตรีและกีฬาด้วยความเต็มใจ

7.ด้านกระบวนการ

7.1 มีการจัดองค์กร/โครงสร้างการบริหารอย่างชัดเจน

7.2 มีปรัชญา แผนพัฒนา/ธรรมนูญสถานศึกษา ตรงกับความต้องการและทันต่อการ

ใช้งาน

8.ด้านปัจจัย

8.1 ผู้บริหารมีความสามารถในการใช้ข้อมูลสารสนเทศในการบริหาร

8.2 ครูสอนตรงจุดมุ่งหมายของหลักสูตรที่ตั้งไว้ สามารถนำไปปฏิบัติจริงได้ กำหนด

กิจกรรมการเรียนรู้ทั้งภาคทฤษฎีและภาคปฏิบัติชัดเจนครูมีวุฒิ/ความถนัดความเชี่ยวชาญสอดคล้องกับงานที่ รับผิดชอบ

8.3 โรงเรียนมีจำนวนครูตามเกณฑ์ และมีหลักสูตรและเนื้อหาสาระของหลักสูตรที่เหมาะสมสอดคล้องความต้องการของผู้เรียนและท้องถิ่น

จุดอ่อนของโรงเรียนอาชีวศึกษาเอกชนในเขตการศึกษา 10

1.ด้านผู้เรียน

1.1 นักเรียนหารายได้เสริมพิเศษระหว่างเรียนน้อย

2.ด้านกระบวนการ

2.1 มีการนำเอาข้อมูลและผลการประเมินไปใช้ในการตัดสินใจและปรับปรุงงานค่อนข้างน้อย มีการนำภูมิปัญญาท้องถิ่น เทคโนโลยี และสื่อที่เหมาะสมมาประยุกต์ใช้ในการจัดการเรียนการสอนค่อนข้างน้อย

2.2 โรงเรียนกับสถานประกอบการมีการประชุมเพื่อร่วมกันวางแผนการจัดการศึกษาวิชาชีพค่อนข้างน้อย

3. ด้านปัจจัย

3.1 ครูให้นักเรียนมีส่วนร่วมในการประเมินตนเองน้อย

3.2 ครูให้ผู้ปกครองมีส่วนร่วมในการประเมินผลน้อย

3.3 ครูมีการบันทึกสรุปผลการสอนเพื่อปรับปรุงตนเองและการจัดกระบวนการเรียนรู้

3.4 ครูนำผลการประเมินมาปรับปรุงการเรียนการสอนในครั้งต่อไปน้อย

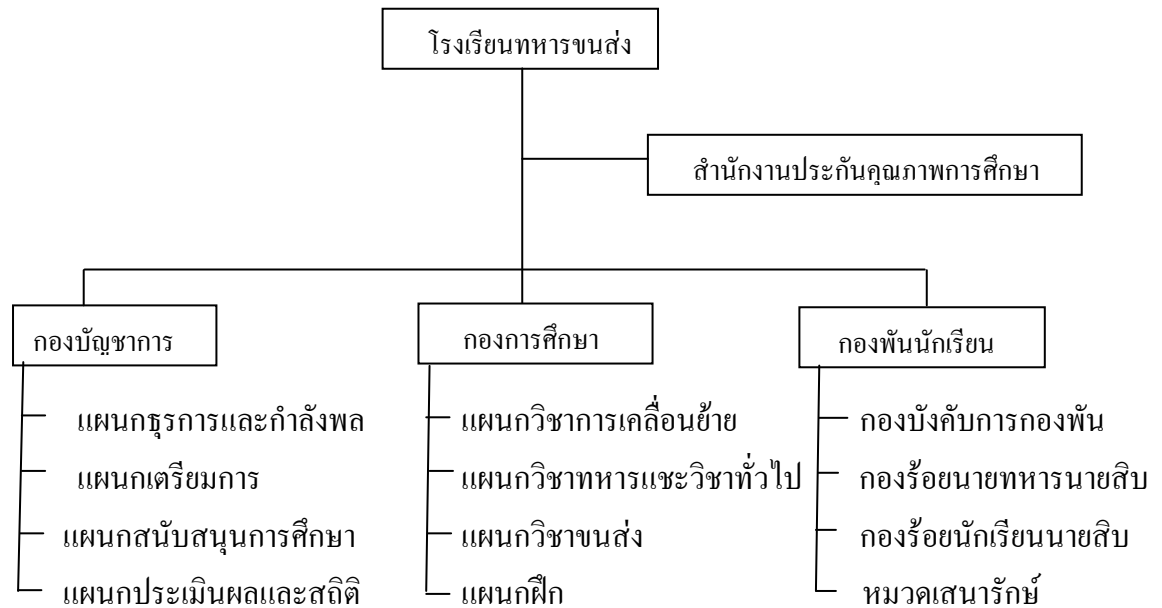
ผลการวิจัยของ คุณฤๅ โยเหลา (2545) ได้ศึกษาวิจัย ปัจจัยระดับบุคคลและระดับโรงเรียนที่มีอิทธิพลต่อการตัดสินใจเกี่ยวกับ นวัตกรรมด้านการประกันคุณภาพการศึกษาของครู สังกัดสำนักงานคณะกรรมการประถมศึกษาแห่งชาติ เขตการศึกษา 1 พบว่า ครู-อาจารย์ มีการตัดสินใจเกี่ยวกับนวัตกรรมด้านการประกันคุณภาพการศึกษา ครบทั้ง 4 ขั้นตอนและพบว่า ครูมีปริมาณการยอมรับการประกันคุณภาพการศึกษาสูงที่สุด รองลงมาคือการมุ่งสู่การประกันคุณภาพการศึกษานำการประกันคุณภาพการศึกษาไปใช้ และความรู้เกี่ยวกับการประกันคุณภาพการศึกษาตามลำดับ ตัวแปรระดับโรงเรียนที่มีความสำคัญ คือ ภาวะผู้นำทางความคิด และในการอธิบายความแปรปรวน ของการตัดสินใจเกี่ยวกับการประกันคุณภาพการศึกษา ทั้ง 4 ขั้นตอน พบว่า ตัวแปรระดับบุคคลที่มีความสำคัญ คือ พฤติกรรมการสื่อสาร และการรับรู้คุณลักษณะของการประกันคุณภาพการศึกษาเกิดขึ้นจากตัวแปรในระดับบุคคลมากกว่าตัวแปรในระดับโรงเรียน

สรุปจากงานวิจัยที่เกี่ยวข้องกับปัจจัยที่มีผลกระทบต่อประสิทธิผลการปฏิบัติงานในด้านต่าง ๆ พบว่า ปัจจัยส่วนบุคคลเช่น เพศ อายุ การศึกษา ประสบการณ์ในการทำงาน ความรู้ความเข้าใจและความพึงพอใจในการปฏิบัติงาน ภาวะผู้นำ การมีส่วนร่วม เป็นปัจจัยที่มีผลกระทบต่อประสิทธิผลการปฏิบัติงาน

โครงสร้างการบริหารและการจัดองค์กรที่เกี่ยวข้อง

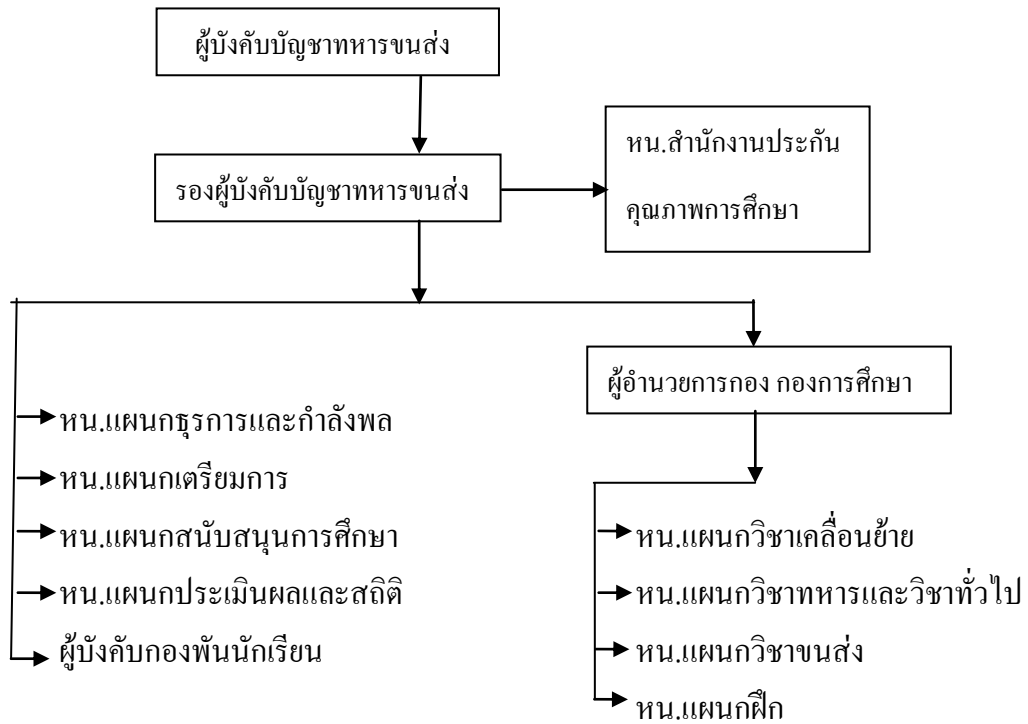
โครงสร้างการบริหารและการจัดของโรงเรียนทหารขนส่ง กรมการขนส่งทหารบก (คู่มือการประกันคุณภาพการศึกษา และแผนพัฒนาโรงเรียนทหารขนส่ง กรมการขนส่งทหารบก, 2546 ,หน้า 4-5)

การจัดของโรงเรียนทหารขนส่ง



ภาพที่ 1 การจัดของโรงเรียนทหารขนส่ง กรมการขนส่งทหารบก

แผนผังสายการบังคับบัญชา



ภาพที่ 2 แผนผังสายการบังคับบัญชา

บทที่ 3

วิธีการดำเนินการศึกษา

การดำเนินการวิจัย

การศึกษาเรื่อง ปัจจัยที่มีผลกระทบต่อประสิทธิผลการประกันคุณภาพการศึกษาภายในของโรงเรียนทหารขนส่ง กรมการขนส่งทหารบกครั้งนี้ เป็นการศึกษาวิจัยโดยกำหนดขั้นตอนและระเบียบวิธีวิจัยดังนี้

1. รูปแบบการวิจัยและเก็บรวบรวมข้อมูล
2. ประชากรและกลุ่มตัวอย่าง
3. เครื่องมือที่ใช้ในการเก็บข้อมูล
4. วิธีประมวลผลและการวิเคราะห์ข้อมูล
5. กรอบการศึกษา

รูปแบบการวิจัยและเก็บรวบรวมข้อมูล

การวิจัยเรื่อง ปัจจัยที่มีผลกระทบต่อประสิทธิผลการประกันคุณภาพการศึกษาภายในของโรงเรียนทหารขนส่ง กรมการขนส่งทหารบก เป็นการศึกษาเชิงปริมาณ โดยมีวิธีการและการเก็บรวบรวมข้อมูลดังนี้

1. การวิจัยเอกสาร (documentary research) เป็นการศึกษารวบรวมข้อมูลจากเอกสารต่าง ๆ ทั้งที่เป็นทฤษฎี แนวคิด และผลงานวิจัยที่เกี่ยวกับ ประสิทธิภาพ ความรู้ความเข้าใจ ความพึงพอใจ การประเมินผลโครงการแบบต่าง ๆ และการบริหารและจัดหน่วยงานที่เกี่ยวข้องกับการประกันคุณภาพการศึกษาภายในของโรงเรียนทหารขนส่ง

2. การวิจัยเชิงสำรวจ (survey research) โดยการใช้แบบสอบถาม (questionnaires) รวบรวมข้อมูลเพื่อศึกษาความพึงพอใจและความรู้ความเข้าใจ ของบุคลากรในโรงเรียนทหารขนส่งต่อการประกันคุณภาพการศึกษาภายใน รวมทั้งปัญหา อุปสรรคต่าง ๆ ที่เกิดขึ้นในการปฏิบัติงานตามคุณภาพและคณะกรรมการประเมินคุณภาพการศึกษาของโรงเรียนทหารขนส่งพิจารณาดำเนินการเพื่อให้เกิดประสิทธิผลตามนโยบายของกองทัพบกต่อไป

ประชากร และกลุ่มตัวอย่าง

ประชากร

ประชากรที่ใช้ในการศึกษาและเก็บข้อมูล เป็นบุคลากรในส่วนราชการ โรงเรียนทหารขนส่งทั้งหมด จำนวน 224 นาย แบ่งตามประเภทต่าง ๆ ได้ดังนี้

1. นายทหารสัญญาบัตร	จำนวน	60	นาย
2. นายทหารประทวน	จำนวน	142	นาย
3. ลูกจ้างประจำ	จำนวน	22	นาย

กลุ่มตัวอย่าง

กลุ่มตัวอย่างได้แก่ ข้าราชการในแต่ละหน่วยงานของโรงเรียนทหารขนส่ง จำนวน 144 นาย กำหนดขนาดของกลุ่มตัวอย่างตามวิธีการของ Yamane วิธีการสุ่มตัวอย่างมาด้วยวิธีการเลือกแบบเจาะจง (purposive sampling) โดยอาศัยการพิจารณาจากลักษณะที่เหมาะสมของข้าราชการในแต่ละหน่วยงานของโรงเรียนทหารขนส่ง คำนวณที่ระดับความเชื่อมั่นร้อยละ 95 และความคลาดเคลื่อนร้อยละ 5 ดังนี้

$$n = \frac{N}{1 + Ne^2}$$

$$N = \text{จำนวนประชากร}$$

$$n = \text{จำนวนกลุ่มตัวอย่าง}$$

$$e = \text{ค่าความคลาดเคลื่อนในการสุ่ม}$$

$$\text{กลุ่มตัวอย่างของโรงเรียนทหารขนส่ง} = \frac{224}{1 + 224 (.05)^2} = 143.59 = 144 \text{ นาย}$$

ระยะเวลาการเก็บข้อมูล

ทำการศึกษาในช่วยเดือน ตุลาคม 2546 – มีนาคม 2547 รวม 6 เดือน โดยแบ่งเป็นขั้นตอนต่าง ๆ ดังนี้

1. ศึกษาเอกสารและเสนอหัวข้อปัญหาพิเศษ เดือน ตุลาคม 2546
2. สร้างเครื่องมือในการวิจัย เดือน พฤศจิกายน 2546
3. เก็บรวบรวมข้อมูล เดือน ธันวาคม 2546 – มกราคม 2547
4. วิเคราะห์ข้อมูล เขียนรายงานการวิจัยและจัดพิมพ์ เดือน กุมภาพันธ์ 2547 – มีนาคม 2547

เครื่องมือที่ใช้ในการเก็บรวบรวมข้อมูล

เนื่องจากตัวแปร มีลักษณะเป็นภาวะสันนิษฐาน จึงใช้แบบวัดเป็นเครื่องมือในการเก็บรวบรวมข้อมูล คือ แบบสอบถาม (questionnaire form) โดยตอนที่ 1 ตอนที่ 2 และตอนที่ 3 เป็นแบบปลายปิด (closed end question) ตอนที่ 4 เป็นแบบปลายเปิด (opened end question) ดังนี้ คือ

ตอนที่ 1 ข้อมูลทั่วไปของผู้ตอบแบบสอบถาม

ตอนที่ 2 ความพึงพอใจของบุคลากรในโรงเรียนทหารขนส่ง ต่อนโยบายการประกันคุณภาพการศึกษาของกองทัพบก

ตอนที่ 3 ความรู้ความเข้าใจต่อการประกันคุณภาพการศึกษาภายใน ของโรงเรียนทหารขนส่ง

ตอนที่ 4 ปัญหาอุปสรรคและข้อเสนอแนะในการปฏิบัติงานการประกันคุณภาพการศึกษาภายในของโรงเรียนทหารขนส่ง

การทดสอบความเที่ยงของเครื่องมือ

1.การหาความตรง (validity) โดยการนำแบบแบบสอบถามที่สร้างเสร็จเรียบร้อยแล้ว ไปปรึกษาอาจารย์ที่ปรึกษาและผู้ทรงคุณวุฒิ เพื่อตรวจสอบแก้ไขความชัดเจน ความถูกต้องตรงกับกรอบแนวคิดในการวิจัยเป็นการหาความตรงตามเนื้อหา (content validity) ตลอดจนวิจารณ์ข้อเสนอแนะในการปรับปรุงแบบสอบถามให้มีความสมบูรณ์

2.การวิเคราะห์ความเชื่อมั่น (reliability) โดยการนำแบบสัมภาษณ์และแบบสอบถามที่สร้างขึ้นไปทดลองใช้ (try-out) กับประชากรที่มีลักษณะคล้ายคลึงกับประชากรที่จะทำการศึกษาวิจัยเพื่อหาข้อบกพร่องของคำถาม วิธีการรวบรวมข้อมูลจากแบบสอบถาม แล้วนำข้อมูลที่ได้รับจากการทดลองมาวิเคราะห์หาค่าความเชื่อมั่น โดยการคำนวณสัมประสิทธิ์แอลฟา (alpha coefficient) ของ Cronbach ได้ค่าความเชื่อมั่นหรือค่าสัมประสิทธิ์แอลฟาของแบบสอบถาม เท่ากับ 0.73 แปลว่าแบบสอบถามนี้มีความเที่ยงตรงที่เชื่อถือได้

วิธีการเก็บรวบรวมข้อมูล

ในการรวบรวมข้อมูลนั้นจัดทำแบบสอบถาม จำนวน 144 ชุด ไปให้กลุ่มตัวอย่างเป็นผู้ตอบ และเก็บรวบรวมข้อมูล เพื่อวิเคราะห์ต่อไป

วิธีประมวลผลและการวิเคราะห์ข้อมูล

การประมวลผลข้อมูล

การวิจัยครั้งนี้การประมวลผลข้อมูลใช้โปรแกรมสำเร็จรูปสำหรับการวิจัยทางสังคมศาสตร์ช่วยในการประมวลผล โดยดำเนินการดังนี้

1. นำแบบสอบถามที่รวบรวมได้จากการตอบแบบสอบถามมาตรวจสอบความสมบูรณ์
2. สร้างคู่มือลงรหัส (coding book) แล้วนำแบบสอบถามที่มีความสมบูรณ์มาลงรหัสตามคู่มือในแบบลงรหัส จากนั้นจึงนำข้อมูลที่ได้อัปบันทึกลงในฐานข้อมูล
3. จัดทำโปรแกรมประมวลผลและหาค่าสถิติต่าง ๆ ได้แก่ ค่าความถี่ ร้อยละค่าเฉลี่ย
4. ประมวลผลข้อมูลโดยใช้โปรแกรมสำเร็จรูปสำหรับการวิจัยทางสังคมศาสตร์

การวิเคราะห์ข้อมูล

1. ในการวิเคราะห์ข้อมูลตามวัตถุประสงค์ ข้อ 1 ปัจจัยที่มีผลกระทบต่อประสิทธิผลการประกันคุณภาพการศึกษาภายใน ของโรงเรียนทหารขนส่งอภิมหาวิทยาลัยทั่วประเทศของกลุ่มตัวอย่างโดยใช้สถิติเชิงพรรณนา หาค่าร้อยละ ค่าเฉลี่ย (X) และส่วนเบี่ยงเบนมาตรฐาน (S.D.) โดยความพึงพอใจก่อนนโยบายการประกันคุณภาพการศึกษา ของกองทัพบก และความรู้ความเข้าใจต่อการประกันคุณภาพการศึกษาภายใน ของโรงเรียนทหารขนส่ง กรมการขนส่งทหารบก แบ่งระดับค่าเฉลี่ยดังนี้

- ค่าเฉลี่ย 4.21 – 5.00 หมายความว่า มีความพึงพอใจและความรู้ความเข้าใจมากที่สุด
- ค่าเฉลี่ย 3-41 – 4.20 หมายความว่า มีความพึงพอใจและความรู้ความเข้าใจมาก
- ค่าเฉลี่ย 2.61 – 3.40 หมายความว่า มีความพึงพอใจและความรู้ความเข้าใจปานกลาง
- ค่าเฉลี่ย 1.81 – 2.60 หมายความว่า มีความพึงพอใจและความรู้ความเข้าใจน้อย
- ค่าเฉลี่ย 1.00 – 1.80 หมายความว่า มีความพึงพอใจและความรู้ความเข้าใจน้อยที่สุด

2. ทดสอบสมมติฐานเชิงอนุมานหาความสัมพันธ์ระหว่าง ตัวแปรอิสระกับตัวแปรตาม ที่กำหนดไว้ ว่าตัวแปรอิสระแต่ละตัวกับตัวแปรตามมีความสัมพันธ์เกี่ยวข้องกันหรือไม่ถ้าสัมพันธ์กัน มีความสัมพันธ์กันมากน้อยเพียงใด และมีความสัมพันธ์ในทิศทางใด เชิงบวก (+) หรือ เชิงลบ (-) ทดสอบความสัมพันธ์ระหว่างตัวแปรอิสระกับตัวแปรตาม ด้วยสถิติการวิเคราะห์สัมประสิทธิ์สหสัมพันธ์เพียร์สัน โพรดัก โทเมนต์ (Pearson Product Moment Correlation)

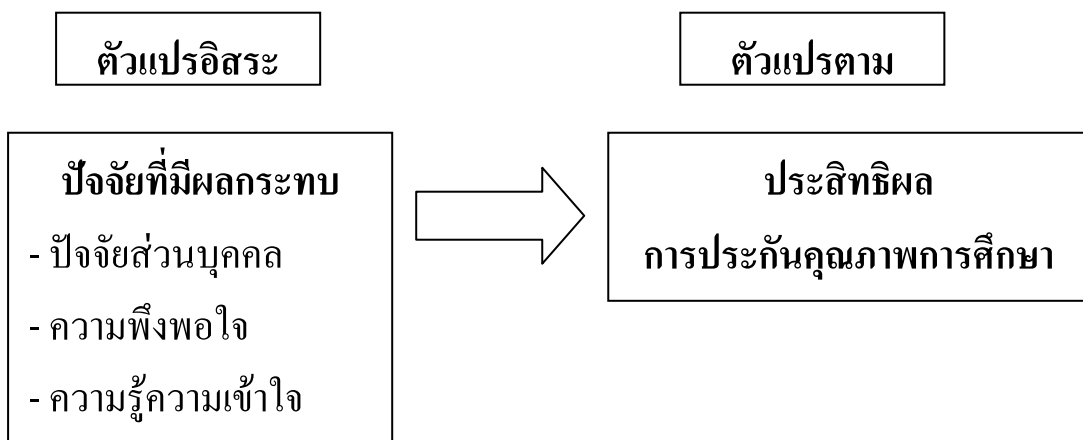
3. ในการวิเคราะห์ข้อมูลตามวัตถุประสงค์ ข้อ 2 วิเคราะห์ปัญหาและอุปสรรคจากแบบสอบถาม ใช้วิเคราะห์เนื้อหาจากปัญหา อุปสรรค และข้อคิดเห็นกลุ่มตัวอย่าง โดยแบ่งเป็นกลุ่ม ๆ ที่คล้ายคลึงกัน รวมเป็นกลุ่มเดียวกัน

กรอบแนวคิดในการศึกษา

จากการทบทวนแนวคิด ทฤษฎี และงานวิจัยที่เกี่ยวข้อง สามารถนำมาพัฒนาเป็นกรอบแนวคิด และพิจารณาปัจจัยที่คาดว่าจะมีอิทธิพลต่อประสิทธิผลการประกันคุณภาพการศึกษาภายใน ของโรงเรียนทหารขนส่ง แบ่งออกเป็น 3 ปัจจัยคือ

1. ปัจจัยด้านคุณลักษณะส่วนบุคคล ประกอบด้วย เพศ อายุ ชั้นยศ การศึกษา
2. ปัจจัยด้านความพึงพอใจต่อนโยบายการประกันคุณภาพการศึกษาของกองทัพบก
3. ปัจจัยด้านความรู้ความเข้าใจต่อการประกันคุณภาพการศึกษาภายใน ของโรงเรียนทหาร

ขนส่ง กรมการขนส่งทหารบก



ภาพที่ 3 กรอบแนวคิดในการวิจัย

บทที่ 4

ผลการศึกษา

ในการศึกษาครั้งนี้ ผู้ทำการศึกษาได้เก็บรวบรวมข้อมูลจากแบบสอบถามข้าราชการโรงเรียนทหารขนส่ง กรมการขนส่งทหารบก ได้รับแบบสอบถามตอบกลับจำนวน 144 ชุด ตรงกับที่คำนวณไว้ เนื่องจากได้รับความร่วมมือในการตอบสอบถามเป็นอย่างดี และนำข้อมูลที่ได้มาวิเคราะห์สถิติและสรุปผลการวิเคราะห์ข้อมูลได้ดังนี้

ตอนที่ 1 ข้อมูลทั่วไปของข้าราชการโรงเรียนทหารขนส่ง

ตารางที่ 1 สถานภาพส่วนบุคคล

สถานภาพส่วนบุคคล		จำนวน	ร้อยละ
เพศ	ชาย	137	95.1
	หญิง	7	4.9
อายุ	ต่ำกว่า 30 ปี	29	20.1
	30 – 40 ปี	37	25.7
	41 – 50 ปี	58	41.0
	51 ปีขึ้นไป	19	13.2
ชั้นยศ	ลูกจ้าง	8	5.6
	ส.ต. – จ.ส.อ.	110	76.4
	ร.ต. – ร.อ.	10	6.9
	พ.ต. – พ.อ. (พ)	16	11.1
วุฒิการศึกษาสูงสุด	ต่ำกว่าปริญญาตรี	105	72.9
	ปริญญาตรี	37	25.7
	ปริญญาโท	2	1.4
	อื่น ๆ	-	-

ผลการศึกษา

ผลการศึกษาข้อมูลสถานภาพทั่วไปของข้าราชการ โรงเรียนทหารขนส่ง กรมการขนส่งทหารบก ครั้งนี้เป็นการศึกษากลุ่มตัวอย่างซึ่งเป็นตัวแทนของประชากรเป้าหมาย คือ ข้าราชการ โรงเรียนทหารขนส่งทั้งหมด ข้อมูลที่เก็บรวบรวมมาจะมีลักษณะเป็นระดับกลุ่ม สำหรับผลการศึกษาจากตารางที่ 1 ดังนี้

1. ด้านเพศ พบว่า กลุ่มตัวอย่างเกือบทั้งหมดเป็นชาย คือ ร้อยละ 95.1
2. ด้านอายุมีอายุอยู่ระหว่าง 41 – 50 ปี มากที่สุดคิดเป็นร้อยละ 41 ส่วน อายุ 51 ปี ขึ้นไปน้อยที่สุดคิดเป็นร้อยละ 13.2
3. ด้านชั้นยศมีชั้นยศสิบตรีถึงจ่าสิบเอกมากที่สุดคิดเป็นร้อยละ 76.4 ลูกจ้างน้อยที่สุด คิดเป็นร้อยละ 5.6
4. ด้านการศึกษา จบการศึกษาต่ำกว่าปริญญาตรีมากที่สุดคิดเป็นร้อยละ 72.9 ระดับปริญญาโทมีน้อยที่สุดคิดเป็นร้อยละ 1.4

ตอนที่ 2 ความพึงพอใจของบุคลากรในโรงเรียนทหารขนส่ง ต่อนโยบายการประกันคุณภาพ การศึกษาของกองทัพบก

เป็นการศึกษาถึงความพึงพอใจของบุคลากรในโรงเรียนทหารขนส่ง ต่อนโยบายการประกันคุณภาพการศึกษาของกองทัพบก โดยศึกษารวม 4 ด้าน คือ ด้านปัจจัยนำเข้า ด้านกระบวนการ ด้านผลผลิต และด้านผลลัพธ์

ผลการศึกษา

1.ด้านปัจจัยนำเข้า บุคลากรในโรงเรียนทหารขนส่ง มีความพึงพอใจส่วนใหญ่อยู่ในระดับปานกลาง ส่วนสภาพแวดล้อม เช่น อาคารเรียน ห้องสมุด มีความเหมาะสม และการจัดสรรงบประมาณ เป็นไปตามแผนงานที่กำหนดกระจายไปสู่หน่วยงานอื่น ๆ อย่างทั่วถึงและเป็นธรรม อยู่ในระดับน้อย รายละเอียดแสดงในตารางที่ 2

ตารางที่ 2 แสดงค่าเฉลี่ย ส่วนเบี่ยงเบนมาตรฐาน และระดับความพึงพอใจด้านปัจจัยนำเข้า

ปัจจัยนำเข้า	\bar{X}	S.D.	ระดับ
วิสัยทัศน์ในการบริหารงานของโรงเรียน	3.18	.808	ปานกลาง
การกำหนดโครงสร้างการบริหารและระบบบริการที่ชัดเจน	3.19	.778	ปานกลาง
สภาพแวดล้อมเช่น อาคารเรียนมีความเหมาะสม	2.55	.657	น้อย
ระบบการบริหารพัสดุ มีหลักเกณฑ์ และถูกต้องเหมาะสม	2.65	.831	ปานกลาง
การจัดสรรงบประมาณเป็นไปตามแผนงานที่กำหนด และกระจายไปสู่หน่วยงานอื่น ๆ อย่างทั่วถึงและเป็นธรรม	2.49	1.171	น้อย
สรุป ด้านปัจจัยนำเข้า	2.812	.687	ปานกลาง

2. ด้านกระบวนการ บุคลากรในโรงเรียนทหารขนส่งมีความพึงพอใจส่วนใหญ่อยู่ในระดับปานกลาง รายละเอียดแสดงในตารางที่ 3

ตารางที่ 3 แสดงค่าเฉลี่ย ส่วนเบี่ยงเบนมาตรฐาน และระดับความพึงพอใจด้านกระบวนการ

กระบวนการ	\bar{X}	S.D.	ระดับ
ประสิทธิภาพการสอนของอาจารย์มีความรู้เหมาะสมกับรายวิชาที่สอน	2.87	1.334	ปานกลาง
เปิดโอกาสให้ผู้เรียนแสดงความคิดเห็นและมีส่วนร่วมในการเรียนการสอนเสมอ	2.97	1.211	ปานกลาง
ระบบการจัดผลและประเมินผลได้มาตรฐานและมีประสิทธิภาพ	2.86	.841	ปานกลาง
มีระบบอาจารย์ที่ปรึกษาและบริการด้านวิชาการ	2.66	1.275	ปานกลาง
มีกิจกรรมเสริมหลักสูตรหรือเสริมประสบการณ์	2.69	.897	ปานกลาง
สรุป ด้านกระบวนการ	2.774	.988	ปานกลาง

3.ด้านผลผลิต บุคลากรในโรงเรียนทหารขนส่งมีความพึงพอใจในระดับน้อย รายละเอียดแสดงในตารางที่ 4

ตารางที่ 4 แสดงค่าเฉลี่ย ส่วนเบี่ยงเบนมาตรฐานและระดับความพึงพอใจด้านผลผลิต

ผลผลิต	\bar{X}	S.D.	ระดับ
มีความรู้ความสามารถในการปฏิบัติงานตรงกับสายงานที่ปฏิบัติ	2.48	1.183	น้อย
สรุปด้านผลผลิต	2.48	1.183	น้อย

4.ด้านผลลัพธ์ บุคลากรในโรงเรียนทหารขนส่งมีความพึงพอใจอยู่ในระดับปานกลาง รายละเอียดแสดงในตารางที่ 5

ตารางที่ 5 แสดงค่าเฉลี่ย ส่วนเบี่ยงเบนมาตรฐาน และระดับความพึงพอใจด้านผลลัพธ์

ผลลัพธ์	\bar{X}	S.D.	ระดับ
หน่วยต้นสังกัดที่สำเร็จการศึกษากลับไปปฏิบัติงานมีความพึงพอใจต่อการปฏิบัติงาน	2.72	1.185	ปานกลาง
สรุปด้านผลลัพธ์	2.72	1.185	ปานกลาง

สรุป ความพึงพอใจของบุคลากรในโรงเรียนทหารขนส่งต่อนโยบายการประกันคุณภาพการศึกษาของกองทัพบก ทั้ง 4 ด้าน ส่วนใหญ่อยู่ในระดับปานกลาง ได้แก่ ด้านปัจจัยนำเข้า ด้านกระบวนการ และด้านผลลัพธ์ ส่วนที่อยู่ในระดับน้อย คือ ด้านผลผลิต รายละเอียดแสดงในตารางที่ 6

ตารางที่ 6 แสดงค่าเฉลี่ย ส่วนเบี่ยงเบนมาตรฐานและระดับความพึงพอใจต่อนโยบายการประกันคุณภาพ การศึกษาของกองทัพบก

ความพึงพอใจ	\bar{X}	S.D.	ระดับ
ปัจจัยนำเข้า	2.812	.687	ปานกลาง
กระบวนการ	2.774	.988	ปานกลาง
ผลผลิต	2.48	1.183	น้อย
ผลลัพธ์	2.72	1.185	ปานกลาง
สรุปความพึงพอใจนโยบายการประกันคุณภาพการศึกษา	2.762	.864	ปานกลาง

ตอนที่ 3 ความรู้ความเข้าใจการประกันคุณภาพการศึกษาภายใน

เป็นการศึกษาถึง ความรู้ความเข้าใจการประกันคุณภาพการศึกษาภายในของบุคลากรใน โรงเรียนทหารขนส่ง การมการขนส่งทหารบก

ผลการศึกษา

ความรู้ความเข้าใจการประกันคุณภาพการศึกษาภายในของบุคลากรในโรงเรียนทหารขนส่ง ส่วนใหญ่ อยู่ในระดับปานกลาง ความรู้ความเข้าใจในเรื่องต่าง ๆ ที่อยู่ในระดับน้อย ได้แก่ ขั้นตอนการ ตรวจสอบและประเมินคุณภาพภายในสำหรับส่วนงานที่ปฏิบัติงานอยู่, หลักสูตรการศึกษาในปีงบประมาณ 47,ปรัชญาและเป้าหมายของโรงเรียน,การค้นคว้าหลักฐาน ระเบียบ ในการปฏิบัติงานด้านการประกันคุณภาพ การศึกษา แสดงในตารางที่ 7

ตารางที่ 7 แสดงค่าเฉลี่ย ส่วนเบี่ยงเบนมาตรฐานและระดับความรู้ความเข้าใจการประกันคุณภาพการศึกษา ภายใน

ความรู้ความเข้าใจ	\bar{X}	S.D.	ระดับ
ท่านมีความรู้ความเข้าใจเกี่ยวกับ นโยบายการประกันคุณภาพการศึกษา	2.90	1.036	ปานกลาง
ท่านมีความรู้เรื่องปรัชญา และ เป้าหมายของโรงเรียน	2.44	1.063	น้อย
ท่านทราบว่าการศึกษาในปีงบประมาณ 47 มีหลักสูตรใดบ้าง	2.48	1.353	น้อย
ท่านทราบถึง งบประมาณที่ได้รับตามหลักสูตรต่าง ๆ ที่เกี่ยวข้องกับ หน่วยงานของท่าน	1.89	1.091	น้อย
ท่านสามารถจะค้นคว้าหลักฐาน ระเบียบ ในการปฏิบัติงานด้านการ ประกันคุณภาพการศึกษาได้	2.40	1.066	น้อย
ท่านทราบถึงกระบวนการ และวิธีการดำเนินงาน การประกันคุณภาพ การศึกษาภายใน	3.23	1.256	ปานกลาง

ท่านทราบคำสั่ง แต่งตั้ง คณะกรรมการประกันคุณภาพการศึกษา ของโรงเรียนแล้ว	3.10	1.324	ปานกลาง
ท่านมีความเข้าใจในการจัดทำรายงานการศึกษาตนเอง	2.73	.887	ปานกลาง
ท่านทราบขั้นตอน การตรวจสอบ และประเมินคุณภาพภายในสำหรับ ส่วนงานของท่าน	2.49	1.183	น้อย
ทุกหน่วยงานภายในโรงเรียน ต้องได้รับการประเมินคุณภาพการศึกษา ภายใน และการประเมินคุณภาพภายนอก	2.72	1.185	ปานกลาง
สรุปความรู้ความเข้าใจการประกันคุณภาพการศึกษาภายใน	2.64	.683	ปานกลาง

วิเคราะห์ผลการศึกษา

ต้องการศึกษาว่า ตัวแปรอิสระได้แก่ปัจจัยส่วนบุคคล ปัจจัยด้านความพึงพอใจ ปัจจัยด้าน
ความรู้ความเข้าใจ เป็นปัจจัยที่สัมพันธ์กับตัวแปรตาม คือประสิทธิผลการประกันคุณภาพการศึกษา โดยใช้
แบบสอบถามที่เกี่ยวข้องกับนโยบายการประกันคุณภาพการศึกษาของกองทัพบกและการประกันคุณภาพ
การศึกษาภายในของโรงเรียนทหารขนส่งซึ่งปัจจัยดังกล่าวเป็นผลกระทบต่อประสิทธิผลการประกันคุณภาพ
การศึกษา ของโรงเรียนทหารขนส่ง กรมการขนส่งทหารบก ดังนั้นจึงได้วิเคราะห์หาความสัมพันธ์ระหว่างตัว
แปรอิสระกับตัวแปรตาม เพื่อหาว่าตัวแปรอิสระแต่ละตัวกับตัวแปรตาม มีความสัมพันธ์เกี่ยวข้องกันหรือไม่
ถ้าสัมพันธ์กันมีความสัมพันธ์กันมากน้อยเพียงใดและมีความสัมพันธ์ในเชิงบวก (+)หรือเชิงลบ(-) โดยใช้สถิติ
วิเคราะห์สัมประสิทธิ์สหสัมพันธ์เพียร์สัน โพรดักโมเมนต์ (Pearson Product Moment Correlation) โดยมี
สมมติฐานทางสถิติ ดังนี้

1.เพศ กับประสิทธิผลการประกันคุณภาพการศึกษา

H0; ไม่มีความสัมพันธ์ระหว่าง เพศกับประสิทธิผลการประกันคุณภาพการศึกษา

H1; มีความสัมพันธ์ระหว่าง เพศกับประสิทธิผลการประกันคุณภาพการศึกษา

โดยมีหลักเกณฑ์ในการทดสอบสมมติฐานว่า หากค่าสถิติของ Sig ที่คำนวณได้มีนัยสำคัญ
ทางสถิติน้อยกว่าหรือเท่ากับ .05 จะปฏิเสธ H0และยอมรับ H1

ตารางที่ 8 การทดสอบความสัมพันธ์ระหว่าง เพศกับประสิทธิผลการประกันคุณภาพการศึกษา

	นโยบายการประกันคุณภาพ	การประกันคุณภาพภายใน	\bar{X}	S.D.
เพศ	-.010 (.909)	-.107 (.201)	1.05	.216
ความพึงพอใจ	-	.195* (.019)	33.146	10.149
ความรู้ความเข้าใจ	-	-	26.385	6.839

ค่า Sig ที่คำนวณได้ .909, .201 และ .019

จากผลการทดสอบความสัมพันธ์ระหว่าง เพศกับประสิทธิผลการประกันคุณภาพการศึกษา พบว่าเพศไม่มีความสัมพันธ์กับความพึงพอใจนโยบายการประกันคุณภาพการศึกษาของกองทัพบกและ ความรู้ความเข้าใจการประกันคุณภาพการศึกษาภายใน (ค่า Sig มากกว่า 0.05) จึงไม่ปฏิเสธ H0 หรือ อาจกล่าว ได้ว่า เพศของบุคลากรใน โรงเรียนทหารขนส่ง กับประสิทธิผลการประกันคุณภาพการศึกษา ไม่มีความสัมพันธ์กัน โดยมีสัมประสิทธิ์สหสัมพันธ์ $-0.010, -0.107$ และ 0.195 ตามลำดับ

ส่วนความพึงพอใจนโยบายการประกันคุณภาพการศึกษาของกองทัพบก กับความรู้ความเข้าใจ การประกันคุณภาพการศึกษาภายใน มีความสัมพันธ์กันในทางบวก (ค่า Sig = .019 น้อยกว่า .05) อย่างมี นัยสำคัญที่ 0.05

2. อายุ กับประสิทธิผลการประกันคุณภาพการศึกษา

H0 ; ไม่มีความสัมพันธ์ระหว่าง อายุกับประสิทธิผลการประกันคุณภาพการศึกษา

H1 ; มีความสัมพันธ์ระหว่าง อายุกับประสิทธิผลการประกันคุณภาพการศึกษา

โดยมีหลักเกณฑ์ในการทดสอบสมมติฐานว่า หากค่าสถิติของ Sig ที่คำนวณ ได้มีนัยสำคัญ

ทางสถิติ น้อยกว่าหรือเท่ากับ .05 จะปฏิเสธ H0 และยอมรับ H1

ตารางที่ 9 การทดสอบความสัมพันธ์ระหว่าง อายุกับประสิทธิผลการประกันคุณภาพการศึกษา

	นโยบายการประกันคุณภาพ	การประกันคุณภาพภายใน	\bar{X}	S.D.
อายุ	.047 (.573)	.057 (.498)	2.47	.96
ความพึงพอใจ	-	.195* (.019)	33.146	10.149
ความรู้ความเข้าใจ		-	26.385	6.839

ค่า Sig. ที่คำนวณได้ .573 , .498 และ .019

จากผลการทดสอบความสัมพันธ์ระหว่าง อายุกับประสิทธิผลการประกันคุณภาพการศึกษา พบว่าอายุไม่มีความสัมพันธ์กับความพึงพอใจนโยบายการประกันคุณภาพการศึกษาของกองทัพบกและ ความรู้ความเข้าใจการประกันคุณภาพการศึกษาภายใน (ค่า Sig มากกว่า .05) จึงไม่ปฏิเสธ H0 หรืออาจกล่าว ได้ว่า อายุของบุคลากรใน โรงเรียนทหารขนส่ง กับประสิทธิผลการประกันคุณภาพการศึกษา ไม่มีความสัมพันธ์กัน โดยมีสัมประสิทธิ์สหสัมพันธ์ $0.047, 0.057$ และ 0.195 ตามลำดับ

3. ชั้นยศ กับประสิทธิผลการประกันคุณภาพการศึกษา

H0 ; ไม่มีความสัมพันธ์ระหว่าง ชั้นยศกับประสิทธิผลการประกันคุณภาพการศึกษา

H1 ; มีความสัมพันธ์ระหว่าง ชั้นยศกับประสิทธิผลการประกันคุณภาพการศึกษา

โดยมีหลักเกณฑ์ในการทดสอบสมมติฐานว่า หากค่าสถิติของ Sig ที่คำนวณ ได้มีนัยสำคัญ

ทางสถิติ น้อยกว่าหรือเท่ากับ 0.05 จะปฏิเสธ H0 และยอมรับ H1

ตารางที่ 10 การทดสอบความสัมพันธ์ระหว่าง ชั้นยศกับประสิทธิผลการประกันคุณภาพการศึกษา

	นโยบายการประกันคุณภาพ	การประกันคุณภาพภายใน	\bar{X}	S.D.
ชั้นยศ	.141 (.092)	.192* (.021)	2.47	.719
ความพึงพอใจ	-	.195* (.019)	33.146	10.14
ความรู้ความเข้าใจ		-	26.385	6.839

ค่า Sig. ที่คำนวณได้ .092 , .021 และ .019

จากผลการทดสอบความสัมพันธ์ระหว่าง ชั้นยศกับประสิทธิผลการประกันคุณภาพการศึกษา พบว่า ชั้นยศไม่มีความสัมพันธ์กับความพึงพอใจนโยบายการประกันคุณภาพการศึกษาของกองทัพบก (ค่า Sig มากกว่า .05) แต่มีความสัมพันธ์กันเชิงบวกกับความรู้ความเข้าใจการประกันคุณภาพการศึกษาภายใน (ค่า Sig = .021 น้อยกว่า .05) อย่างมีนัยสำคัญที่ .05 ดังนั้นจึงปฏิเสธ H0 และยอมรับ H1 หรืออาจกล่าวได้ว่า ชั้นยศของบุคลากรในโรงเรียนทหารขนส่ง กับประสิทธิผลการประกันคุณภาพการศึกษามีความสัมพันธ์กันเพียงด้านเดียว คือ ในด้านความรู้ความเข้าใจการประกันคุณภาพการศึกษาภายใน โดยมีสัมประสิทธิ์สหสัมพันธ์ .141 , .192 และ .195 ตามลำดับ

4. การศึกษา กับประสิทธิผลการประกันคุณภาพการศึกษา

H0 ; ไม่มีความสัมพันธ์ระหว่าง การศึกษากับประสิทธิผลการประกันคุณภาพการศึกษา

H1 ; มีความสัมพันธ์ระหว่าง การศึกษากับประสิทธิผลการประกันคุณภาพการศึกษา

โดยมีหลักเกณฑ์ในการทดสอบสมมติฐานว่า หากค่าสถิติของ Sig ที่คำนวณได้มีนัยสำคัญทางสถิติน้อยกว่าหรือเท่ากับ 0.05 จะปฏิเสธ H0 และยอมรับ H1

ตารางที่ 11 การทดสอบความสัมพันธ์ระหว่าง การศึกษากับประสิทธิผลการประกันคุณภาพ

	นโยบายการประกันคุณภาพ	การประกันคุณภาพภายใน	\bar{X}	S.D.
การศึกษา	.18* (.031)	.194* (.020)	1.28	.483
ความพึงพอใจ	-	.195* (.019)	33.146	10.14
ความรู้ความเข้าใจ		-	26.385	6.839

ค่า Sig. ที่คำนวณได้ .031 , .020 และ .019

จากผลการทดสอบความสัมพันธ์ระหว่าง การศึกษากับประสิทธิผลการประกันคุณภาพการศึกษา พบว่า การศึกษา , ความพึงพอใจนโยบายการประกันคุณภาพการศึกษา และความรู้ความเข้าใจการประกันคุณภาพการศึกษาภายใน มีความสัมพันธ์กันทางบวก (ค่า Sig = .031 , .020 และ .019 น้อยกว่า .05) อย่างมีนัยสำคัญที่ .05 ดังนั้นจึงปฏิเสธ H0 และยอมรับ H1 หรือ อาจกล่าวได้ว่า การศึกษาของบุคลากรในโรงเรียน

ทหารขนส่ง กับประสิทธิผลการประกันคุณภาพการศึกษามีความสัมพันธ์กัน โดยมีสัมประสิทธิ์สหสัมพันธ์ .180 , .194 และ .195 ตามลำดับ

ปัญหาและอุปสรรค

รวบรวมปัญหาอุปสรรคจากการตอบคำถามในส่วนที่ 4 ปัญหาอุปสรรคและข้อเสนอแนะในการปฏิบัติงานการประกันคุณภาพการศึกษาภายใน เรียงลำดับคำตอบเกี่ยวกับปัญหาจากมากไปน้อยพบว่า

- 1.ปัญหาด้านงบประมาณของหลักสูตร ที่แบ่งให้กับหน่วยงานต่าง ๆ ไม่เพียงพอ
- 2.ปัญหาสภาพแวดล้อมความเหมาะสมของห้องเรียน ห้องทำงาน ห้องสมุด ฯลฯ
- 3.ปัญหาเรื่องความรู้เกี่ยวกับงานการประกันคุณภาพการศึกษาภายใน และการประเมินคุณภาพ
- 4.ปัญหาเรื่องผลผลิตด้านความรู้ที่ได้รับภายหลังสำเร็จการศึกษาสามารถนำไปใช้ได้เพียงบางส่วน
- 5.ปัญหาด้านขวัญและกำลังใจของเจ้าหน้าที่ในการปฏิบัติงานการประกันคุณภาพการศึกษา

บทที่ 5

สรุป อภิปรายผล และข้อเสนอแนะ

การศึกษาปัจจัยที่มีผลกระทบต่อประสิทธิผลการประกันคุณภาพการศึกษาภายใน ของโรงเรียนทหารขนส่ง กรมการขนส่งทหารบก จากผลการศึกษาโดยสรุป พบว่า

1. ข้าราชการของโรงเรียนทหารขนส่ง กรมการขนส่งทหารบกมีชั้นยศสิบตรีถึงจ่าสิบเอกมากที่สุดคิดเป็นร้อยละ 76.4 มีคุณวุฒิการศึกษา จบการศึกษาต่ำกว่าปริญญาตรีมากที่สุดคิดเป็น ร้อยละ 72.9
2. ความพึงพอใจต่อนโยบายการประกันคุณภาพการศึกษาของกองทัพบก ทั้ง 4 ด้าน คือ ด้านปัจจัยนำเข้า ด้านกระบวนการ ด้านผลผลิต และด้านผลลัพธ์ พบว่า ส่วนใหญ่อยู่ในระดับปานกลาง ($X = 2.76$, $S.D. = .846$) และมีอยู่ในระดับน้อย คือ ด้านปัจจัยนำเข้าในเรื่องสภาพแวดล้อมมีความเหมาะสม และการจัดสรรงบประมาณเป็นไปตามแผนงานที่กำหนด กระจายไปสู่หน่วยงานอื่น ๆ อย่างทั่วถึงและเป็นธรรม และด้านผลผลิตอยู่ในระดับน้อย คือการมีความรู้ความสามารถในการปฏิบัติงานตรงกับงานที่รับผิดชอบ
3. ความรู้ความเข้าใจการประกันคุณภาพการศึกษาภายใน ของโรงเรียนทหารขนส่งพบว่า ส่วนใหญ่อยู่ในระดับปานกลาง ($X = 2.64$, $S.D. = .683$) ความรู้ความเข้าใจในเรื่องต่าง ๆ ที่อยู่ในระดับน้อย ได้แก่ขั้นตอน การตรวจสอบ และประเมินคุณภาพภายในสำหรับส่วนงานที่ปฏิบัติงานอยู่, หลักสูตร การศึกษาในปัจุบันประมาณ 47, เรื่องปรัชญา และ เป้าหมายของเรียน, การค้นคว้าหลักฐาน ระเบียบ ในการปฏิบัติงานด้านการประกันคุณภาพการศึกษา
4. ความสัมพันธ์ระหว่างตัวแปรอิสระ (ปัจจัยส่วนบุคคล, ปัจจัยความพึงพอใจ, ปัจจัยด้านความรู้ความเข้าใจ) กับตัวแปรตาม (ประสิทธิผลการประกันคุณภาพการศึกษาของโรงเรียนทหารขนส่ง กรมการขนส่งทหารบก) พบว่า
 - 4.1 เพศไม่มีความสัมพันธ์กับประสิทธิผลการประกันคุณภาพการศึกษา(ค่า Sig มากกว่า .05)
 - 4.2 อายุไม่มีความสัมพันธ์กับประสิทธิผลการประกันคุณภาพการศึกษา(ค่า Sig มากกว่า .05)
 - 4.3 ชั้นยศไม่มีความสัมพันธ์กับประสิทธิผลการประกันคุณภาพการศึกษา(ค่า Sig มากกว่า .05)

เฉพาะด้านความรู้ความเข้าใจการประกันคุณภาพการศึกษาภายใน (ค่า Sig = .019 น้อยกว่า .05) อย่างมีนัยสำคัญที่ .05 ส่วนด้านความพึงพอใจนโยบายการประกันคุณภาพการศึกษาของกองทัพบก (ค่า Sig มากกว่า .05) ไม่มีความสัมพันธ์กัน

4.3 การศึกษามีความสัมพันธ์กับประสิทธิผลการประกันคุณภาพการศึกษาของกองทัพบกกับความรู้ความเข้าใจการประกันคุณภาพการศึกษาภายใน มีความสัมพันธ์กันในทางบวก (ค่า Sig. = .031 ,.020 น้อยกว่า .05) อย่างมีนัยสำคัญที่ .05

4.4 ความพึงพอใจในนโยบายการประกันคุณภาพการศึกษาของกองทัพบกกับความรู้ความเข้าใจการประกันคุณภาพการศึกษาภายใน มีความสัมพันธ์กันในทางบวก (ค่า Sig. = .019 น้อยกว่า .05) อย่างมีนัยสำคัญที่ .05

ด้านปัญหาและอุปสรรค พบว่า ปัญหาที่ข้าราชการ โรงเรียนทหารขนส่งประสบอยู่ มากที่สุดคือ ด้านงบประมาณของหลักสูตร ที่แบ่งให้กับหน่วยงานต่าง ๆ ไม่เพียงพอ รองลำดับต่อมาคือ เรื่องสภาพแวดล้อมความเหมาะสมของสถานที่ทำงาน ความรู้เกี่ยวกับงานการประกันคุณภาพการศึกษาภายใน และการประเมินคุณภาพ การผลิตตามหลักสูตรของ โรงเรียน และสุดท้ายคือ ขวัญและกำลังใจของเจ้าหน้าที่ ในการปฏิบัติงานการประกันคุณภาพการศึกษา

อภิปรายผล

จากผลการศึกษาข้างต้น แยกออกเป็นหัวข้อตามวัตถุประสงค์การศึกษาได้ ดังนี้

1. ปัจจัยส่วนบุคคลที่มีผลกระทบต่อประสิทธิผลการประกันคุณภาพการศึกษาภายใน โรงเรียนทหารขนส่ง คือ ระดับการศึกษา ซึ่งมีความสัมพันธ์ทางบวกทั้งความพึงพอใจนโยบายการประกันคุณภาพการศึกษาของกองทัพบก และความรู้ความเข้าใจการประกันคุณภาพการศึกษาภายใน ส่วนด้านชั้นยศ มีความสัมพันธ์ทางบวก เฉพาะความรู้ความเข้าใจการประกันคุณภาพการศึกษาภายในเท่านั้น สอดคล้องกับงานของ อัญญา วงศ์ภักดิ์ (2536) ศึกษาการปฏิบัติงานของอาสาสมัครสาธารณสุขในศูนย์สาธารณสุขมูลฐาน จังหวัดบุรีรัมย์ พบว่า ระดับการศึกษาเป็นตัวแปรหนึ่งที่มีความสัมพันธ์ทางบวก กับความสามารถในการปฏิบัติงานของอาสาสมัครสาธารณสุข

2. ความพึงพอใจต่อนโยบายการประกันคุณภาพของกองทัพบก ที่มีผลกระทบต่อประสิทธิผลการประกันคุณภาพการศึกษาภายใน โรงเรียนทหารขนส่ง คือ เรื่องของสภาพแวดล้อมที่มีความเหมาะสมในการปฏิบัติงาน การจัดสรรงบประมาณกระจายไปสู่หน่วยงานอื่น ๆ อย่างทั่วถึงและเป็นธรรม การผลิตนักเรียนออกไปให้มีความรู้ความสามารถในการปฏิบัติงานตรงกับงานที่รับผิดชอบ ตรงกับแนวคิดบริเวอร์ และ เดอเคอง (Brever & dekeon , 1983, pp.265 – 274 อ้างถึงใน สมบัติ ชำรงชัญวงศ์ , 2546, หน้า 432) กล่าวว่าปัจจัยที่มีอิทธิพลต่อการนำนโยบายไปปฏิบัติ (factors influencing policy implementation) ให้ประสบ ความสำเร็จหรือความล้มเหลวขึ้นอยู่กับปัจจัยสำคัญหลายประการ ได้แก่ สิ่งจูงใจของผู้ปฏิบัติ และการจัดสรรทรัพยากรเพื่อสนับสนุนการนำนโยบายไปปฏิบัติให้เหมาะสมและเพียงพอ สอดคล้องกับทฤษฎีการจูงใจ-อนามัย ของเฟรดเดอริก เฮอร์เบอร์ก (Frederick Herzberg) ซึ่งพบว่า ปัจจัยที่มีอยู่ในงานทุกงานซึ่งจะทำให้คนงานมีความพึงพอใจในการทำงานคือ ปัจจัยอนามัยหรือบำรุงรักษา

3. ด้านความรู้ความเข้าใจการประกันคุณภาพการศึกษาภายใน ของโรงเรียนทหารขนส่ง ที่มีผลกระทบต่อประสิทธิผลการประกันคุณภาพการศึกษาภายในของโรงเรียนทหารขนส่ง คือ ความรู้ความเข้าใจในเรื่องต่าง ๆ ได้แก่ งบประมาณของหน่วยที่ได้รับตามหลักสูตรต่าง ๆ การค้นคว้าหลักฐาน ระเบียบในการปฏิบัติงานด้านการประกันคุณภาพการศึกษา , ความรู้เรื่องปรัชญา และ เป้าหมายของโรงเรียน , หลักสูตรการศึกษาในงบประมาณ 2547 , ขั้นตอนการตรวจสอบและประเมินคุณภาพภายในสำหรับส่วนงานที่ปฏิบัติงานอยู่ สอดคล้องกับแนวคิดของ แวน ฮอร์น และ แวน มิเตอร์ (Van Horn & Van Meter, 1976 ,p. 1976, p.103 อ้างถึงใน สมบัติ ชำรงธัญวงศ์, 2546 , หน้า 431) ศึกษาการนำนโยบายไปปฏิบัติ กล่าวว่าการนำนโยบายไปปฏิบัติให้ประสบความสำเร็จ ผู้เกี่ยวข้องจะต้องมีความรู้ความเข้าใจ จะต้องใช้ความพยายามอย่างเต็มที่ ทั้งการปฏิบัติงานโดยตรงและการประสานงานระหว่างองค์กรที่รับผิดชอบร่วมกัน และ ผลงานวิจัยของ แรมรุ่ง สุบรรณเสริย์ (2533) ศึกษาปัจจัยที่มีอิทธิพลต่อประสิทธิภาพในการวางแผนพัฒนาตำบล ตามระบบคณะกรรมการสภาตำบลระบบการพัฒนาชนบทแห่งชาติ (กชช.) ของสภาตำบล พบว่า ความรู้ความเข้าใจในการะบวนการวางแผนพัฒนาตำบลของ คณะกรรมการสภาตำบลตามระบบการพัฒนาชนบทแห่งชาติ (กชช.) เป็นปัจจัยที่มีอิทธิพลต่อประสิทธิภาพในการทำงานแผนพัฒนาตำบลตามระบบ กชช. ของสภาตำบล

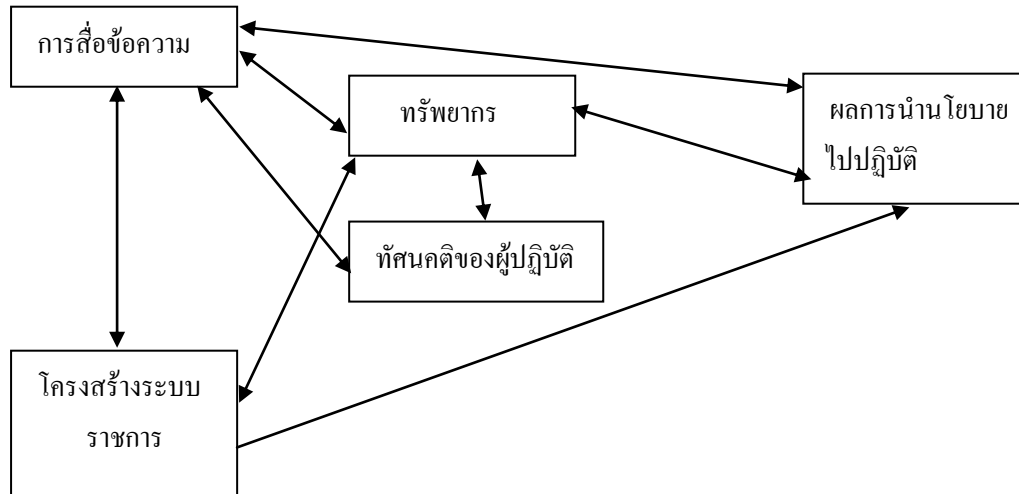
4. ปัญหาและอุปสรรคในการปฏิบัติงานการประกันคุณภาพการศึกษาภายในของข้าราชการ พบว่าความรู้ด้านงบประมาณของหลักสูตร สภาพแวดล้อม ความเหมาะสมของสถานที่ทำงาน ความรู้เกี่ยวกับงานการประกันคุณภาพการศึกษาภายใน การผลิตตามหลักสูตรของโรงเรียน ขวัญและกำลังใจของเจ้าหน้าที่ในการปฏิบัติงานการประกันคุณภาพการศึกษา ซึ่งสอดคล้องกับผลของแบบสอบถามตอนที่ 2 ความพึงพอใจต่อนโยบายการประกันคุณภาพการศึกษาของกองทัพบก และผลของแบบสอบถามตอนที่ 3 ความรู้ความเข้าใจการประกันคุณภาพการศึกษาภายในของโรงเรียนทหารขนส่ง และสอดคล้องกับทฤษฎี มนุษย์สัมพันธ์ของเอลตัน เมโย (Elton Mayo) จากการทดลองที่ฮอธอร์น (Hawthorne Studies) พบว่าประสิทธิภาพในการทำงานของคนจะสูงขึ้นหากเขาได้รับความเอาใจใส่จากหัวหน้างาน และ สอดคล้องกับทฤษฎีการจูงใจ-อนามัยของเฟรด เดอริต เฮอร์เบิร์ก (Frederick Herzberg) ซึ่งพบว่าองค์ประกอบที่เกี่ยวกับสิ่งแวดล้อมในการทำงาน เรียกว่า ปัจจัยสุขภาพอนามัยหรือปัจจัยค่าจุน (Hygiene factors) เกิดจากความสัมพันธ์กับผู้บังคับบัญชา ความสัมพันธ์กับผู้ใต้บังคับบัญชาและ ความสัมพันธ์กับเพื่อนร่วมงาน ถ้าขาดสิ่งเหล่านี้แล้วจะทำให้คนงานไม่พอใจ ซึ่งจะเป็นผลเสียต่อการจูงใจขึ้นไป

ข้อเสนอแนะ

จากการอภิปรายผล แสดงให้เห็นว่าการนำนโยบายการประกันคุณภาพการศึกษาของ กองทัพบกไปปฏิบัติ นั้น ปัจจัยที่มีผลกระทบต่อประสิทธิผลการประกันคุณภาพการศึกษาของ โรงเรียนทหารขนส่ง กรมการขนส่งทหารบก ขึ้นอยู่กับปัจจัยสำคัญหลายประการ ข้อเสนอแนะดังนี้

เชิงวิชาการ

จากผลการวิจัย ความสัมพันธ์ระหว่างปัจจัยต่าง ๆ มีผลต่อการนำนโยบายไปปฏิบัติ จึงมีข้อเสนอแนะการใช้ตัวแบบการนำนโยบายไปปฏิบัติ คือ ตัวแบบปฏิสัมพันธ์ระหว่างปัจจัยของ เอ็ดเวิร์ด (Edwards , 1980 , p. 148 อ้างถึงใน สมบัติ ชำรงชฎวงศ์, 2546, หน้า 453) ตัวแบบนี้ (communication) ทรัพยากร (resources) จุดยืนหรือทัศนคติของผู้ปฏิบัติ ได้แก่ การสื่อข้อความและโครงสร้างระบบราชการ (bureaucratic structures)



แผนภาพที่ 4 แสดงตัวแบบปฏิสัมพันธ์

การสื่อข้อความ (communication) คำสั่งในการนำนโยบายไปปฏิบัติ จะต้องมีความชัดเจน (clarity) ความเที่ยงตรง (accuracy) และมีความคงเส้นคงวา (consistency) การสื่อข้อความที่ไม่ครบถ้วนสมบูรณ์จะเป็นสาเหตุให้ผู้ปฏิบัติต้องใช้ดุลพินิจของตนเองเพื่อพยายามที่จะแปลงความเป็นนามธรรมให้เป็นรูปธรรม ที่สามารถปฏิบัติได้ซึ่งอาจจะผิดจากความตั้งใจของผู้บังคับบัญชา ดังนั้นสาเหตุเบื้องต้นของความล้มเหลวในการนำนโยบายไปปฏิบัติ คือ ความผิดพลาดของการสื่อข้อความ

ทรัพยากร (resources) คำสั่งในการนำนโยบายไปปฏิบัติจะดีเพียงใด หากขาดทรัพยากรที่จำเป็นจะต้องใช้ในการทำงานหมายรวมถึง จำนวนบุคลากรที่พอเหมาะและมีความชำนาญเพียงพอในการทำงาน มีระบบสารสนเทศที่สอดคล้องและเพียงพอ และได้รับความร่วมมือจากผู้ปฏิบัติงาน

จุดยืนหรือทัศนคติของผู้ปฏิบัติ (disposition or attitude) การนำนโยบายไปปฏิบัติจะเป็นไปอย่างมีประสิทธิภาพ ขึ้นอยู่กับจุดยืนหรือทัศนคติของแต่ละคนที่มีต่อนโยบาย ผู้ปฏิบัติไม่เพียงแต่รู้ว่าจะต้องทำอะไร และมีความสามารถที่จะทำเท่านั้น แต่ผู้ปฏิบัติต้องมีความปรารถนาที่จะกระทำให้สำเร็จด้วย

โครงสร้างของระบบราชการ (bureaucratic structures) การแบ่งส่วนงานขององค์กรอาจจะเป็นอุปสรรคต่อการประสานงานที่จำเป็นสำหรับการปฏิบัติให้ประสบผลสำเร็จ นโยบายที่มีความซับซ้อน

ต้องการความร่วมมือจากคนจำนวนมาก การห้ามการเปลี่ยนแปลง การสร้างความสับสนทำให้การนำนโยบายไปปฏิบัติไม่เป็นไปตามวัตถุประสงค์ และอาจส่งผลให้หน้าที่สำคัญถูกมองข้ามไป

เชิงนโยบาย

จากผลการวิจัย ผู้บังคับบัญชาต้องมีความจริงใจและจริงจังกับการประกันคุณภาพการศึกษา ภายในต้องลงมือทำด้วยความรักทุ่มเทด้วยกำลังกาย กำลังใจ และกำลังทรัพยากรที่มีอยู่ ดังนี้

1. ด้านการสื่อสาร (communication)

1.1 ออกคำสั่งนโยบายการประกันคุณภาพการศึกษาภายในโรงเรียนทหารขนส่ง โดยกำหนดมาตรฐานของระเบียบการปฏิบัติเพื่อใช้ในการปฏิบัติงานของหน่วยขึ้นตรงของโรงเรียน

1.2 จัดสร้างเครือข่ายการสื่อสารภายใน โรงเรียนทหารขนส่ง เพื่อส่งเสริมให้ข้าราชการทุกระดับได้รับข่าวสารด้านการประกันคุณภาพการศึกษา ซึ่งจะมีผลต่อการรับรู้ และเกิดความเข้าใจ คุณลักษณะ ของการประกันคุณภาพการศึกษาอย่างชัดเจน

2. ด้านทรัพยากร (resources)

2.1 จัดหารสิ่งอำนวยความสะดวกต่าง ๆ ได้แก่ สถานที่ปฏิบัติงาน เครื่องมือ และงบประมาณที่จำเป็นต้องใช้ในการทำงานให้เหมาะสม การจัดสรรงบประมาณให้กับหน่วยงานต่าง ๆ ต้องโปร่งใสตรวจสอบได้ โดยจัดทำบัญชีแสดงงบประมาณที่ได้รับและการแจกจ่ายให้ทุกหน่วยทราบ

2.2 ปรับปรุงการศึกษาของโรงเรียน กระตุ้นให้เกิดกลุ่มทางวิชาการที่จะช่วยพัฒนาวิธีการสอนตามแนวทางการประกันคุณภาพการศึกษาของกองทัพบก

3. จุดยืนหรือทัศนคติของผู้ปฏิบัติ (disposition or attitude)

3.1 กำหนดนโยบายและแผนในการพัฒนาบุคลากรและโรงเรียนทหารขนส่งอย่างเป็นรูปธรรม

3.2 สร้างแรงจูงใจสู่การประกันคุณภาพการศึกษาด้วยการจัดกิจกรรมต่าง ๆ ที่เกี่ยวข้องกับการประเมินคุณภาพการศึกษาภายใน

3.3 สร้างขวัญและกำลังใจให้เจ้าหน้าที่ด้วยการให้ความสนใจในการติดตามผลงาน และมีผลการประเมินผลการปฏิบัติงานตามแนวทางการประกันคุณภาพการศึกษาอย่างสม่ำเสมอ

4. โครงสร้างระบบราชการ (bureaucratic structures) โครงสร้างเดิมไม่สอดคล้องกับการพัฒนาการประกันคุณภาพการศึกษาภายในของโรงเรียนทหารขนส่ง เนื่องจากสำนักงานการระกระกันคุณภาพการศึกษา มีฐานะเป็นหน่วยงานหนึ่งของโรงเรียน การติดตาม กำกับดูแล และการประเมินผลการปฏิบัติงานของหน่วยงานต่าง ๆ เพื่อชี้แนะการปรับปรุงคุณภาพการศึกษาเป็นหน่วยงานอิสระ ขึ้นตรงกับผู้บังคับบัญชาเท่านั้น

เชิงปฏิบัติการ

จากผลการวิจัย ระดับผู้ปฏิบัติงานควรมีการปรับเปลี่ยนพฤติกรรมของผู้ปฏิบัติงานจากการทำงานที่ไม่เป็นระบบ ผู้การทำงานที่เป็นระบบ และปรับเปลี่ยนพฤติกรรมของบุคคลในองค์กร ดังนี้.-

1. ด้านการสื่อข้อความ (communication) กำหนดระเบียบปฏิบัติประจำ (รปจ.) ในการปฏิบัติงานของหน่วยงาน เครื่องมือ ให้สอดคล้องกับนโยบาย การประกันคุณภาพการศึกษาภายในเพื่อให้ผู้ปฏิบัติสามารถตัดสินใจเกี่ยวกับงานประจำได้ถูกต้องและรวดเร็วขึ้น
2. ด้านทรัพยากร (resources) จัดเจ้าหน้าที่รับผิดชอบการประกันคุณภาพการศึกษา จัดสถานที่ปฏิบัติงาน เครื่องมือ สิ่งอำนวยความสะดวกให้ และแสดงบัญชีแสดงรายรับ-รายจ่ายให้เจ้าหน้าที่ทราบ
3. จุดยืนหรือทัศนคติของผู้ปฏิบัติ (disposition or attitude) จัดฝึกอบรมด้านการประกันคุณภาพการศึกษาให้กับกำลังพล และชี้แจงให้ทราบว่า การประกันคุณภาพการศึกษาเป็นส่วนหนึ่งของงานที่ต้องปฏิบัติเป็นประจำ ไม่ใช่งานที่ได้รับมอบหมายพิเศษให้ปฏิบัติ
4. โครงสร้างระบบราชการ (bureaucratic structures) จัดส่วนงานรับผิดชอบการประกันคุณภาพการศึกษาของหน่วยงานแต่ละแผนกขึ้น

ข้อเสนอการทำวิจัยครั้งต่อไป

จากผลการศึกษา ตัวแปรอิสระซึ่งมีผลต่อตัวแปรตามข้างต้นยังไม่ครอบคลุมนัก ควรต้องศึกษาตัวแปรอิสระเพิ่มเติมเพื่ออธิบายถึงปัจจัยที่มีผลกระทบต่อประสิทธิผลการประกันคุณภาพการศึกษาภายในของโรงเรียนทหารขนส่งเพิ่มมากขึ้น จึงมีข้อเสนอแนะให้ศึกษาครั้งต่อไป ดังนี้

1. ภาวะผู้นำทางความคิดกับประสิทธิผลการประกันคุณภาพการศึกษาภายในเพราะผู้บังคับบัญชาทุกระดับเป็นผู้นำแห่งการเปลี่ยนแปลงในการพัฒนาองค์กร
2. ความพึงพอใจและความศรัทธาในอาชีพครูทหาร โดยเฉพาะครูในโรงเรียนเหล่าสายวิทยาการทางทหารของกองทัพบก เนื่องจากเป็นงานที่ไม่ถนัด ผู้ได้รับการบรรจุให้ดำรงตำแหน่งครูอาจารย์ มักจะเกิดความรู้สึกไม่พึงพอใจและไม่ศรัทธาในตำแหน่งที่ได้รับการบรรจุ ทำให้มีผลกระทบเป็นอ้อมต่อการเรียนการสอนและมีผลต่อเนื่องกับประสิทธิผลการประกันคุณภาพการศึกษาภายในด้วย

บรรณานุกรม

บรรณานุกรม

- กรมการขนส่งทางบก โรงเรียนทหารขนส่ง. (2546). คู่มือการประกันคุณภาพการศึกษาและแผนพัฒนา
โรงเรียนทหารขนส่ง. กรุงเทพฯ : โรงพิมพ์โรงเรียนทหารขนส่ง กรมการขนส่งทางบก
กรมยุทธศึกษาทหารบก. (2546). เอกสารประกอบการอบรมผู้ตรวจสอบและประเมินคุณภาพ.
กรุงเทพฯ : โรงพิมพ์กรมยุทธศึกษาทหารบก
- คุณฉวี โยเหลา. (2545). ปัจจัยระดับบุคคลและระดับโรงเรียนที่มีอิทธิพลต่อการตัดสินใจเกี่ยวกับ
นวัตกรรมด้านการประกันคุณภาพการศึกษาของครู สังกัดสำนักงานคณะกรรมการ
ประถมศึกษาแห่งชาติ เขตการศึกษา 1. (ออนไลน์). เข้าถึงได้จาก : [http://www.o.nec.go.th
/publication/46083/8.Pdf](http://www.o.nec.go.th/publication/46083/8.Pdf).
- ดิน ปรัชญพฤทธิ์. (2546). ศัพท์รัฐประศาสนศาสตร์. (พิมพ์ครั้งที่ 5). กรุงเทพฯ : โรงพิมพ์จุฬาลงกรณ์
มหาวิทยาลัย.
- จ่านง พรายเข้มแจ. (2531). เทคนิคการวัดและประเมินผลการเรียนรู้กับการสอนซ่อมเสริม.
กรุงเทพฯ : ไทยวัฒนาพานิช
- ชวาล แพร์ตกุล. (2516). เทคนิคการวัดผล. (พิมพ์ครั้งที่ 5). กรุงเทพฯ : ไทยวัฒนาพานิช
- ทิตยา สุวรรณชญ. (2527). สังคมวิทยา. กรุงเทพฯ : ไทยวัฒนาพานิช
- ทิวา พรหมอินทร์. (2544). บทบาทของนักปกครองท้องถิ่นในการส่งเสริมการพัฒนาคุณภาพชีวิตของ
ประชาชน ศึกษาเฉพาะกรณี อำเภอพระสมุทรเจดีย์ จังหวัดสมุทรปราการ. ปัญหาพิเศษ
รัฐประศาสนศาสตรมหาบัณฑิต สาขาวิชานโยบายสาธารณะ, มหาวิทยาลัยบูรพา.
- ธงชัย สันติวงศ์. (2523). พฤติกรรมผู้บริโภคทางการตลาด. (พิมพ์ครั้งที่ 5). กรุงเทพฯ : ไทยวัฒนาพานิช
- กศ.ยศ.ทบ. (2547). กาประกันคุณภาพการศึกษาของกองทัพบก. นิตยสารยุทธโภษ, ปีที่ 112
(ฉบับที่ 2), หน้า 9.
- มยุรี กิตติจารุจร. (2542). การศึกษาความพึงพอใจของผู้มารับผิดับบริการแผนกผู้ป่วยนอกของ
โรงพยาบาลพุทธชินราช พิษณุโลก. (ออนไลน์). เข้าได้ถึงจาก : [http://www.med.nu.
Ac.th/chem/download/medresearch/Research1/19](http://www.med.nu.Ac.th/chem/download/medresearch/Research1/19).
- เยาวดี วิบูลย์ศรี. (2528). หลักการวัดผลและการสร้างข้อสอบ. (พิมพ์ครั้งที่ 2). กรุงเทพฯ :
โรงพิมพ์จุฬามหาวิทยาลัย
- แรมรุ่ง สุบรรณเสนีย์. (2533). ปัจจัยที่มีอิทธิพลต่อประสิทธิภาพในการวางแผนพัฒนาตำบลตามระบบ
คณะกรรมการสภาตำบลตามระบบการพัฒนาชนบทแห่งชาติ (กชช.) ของสภาตำบล.
(ออนไลน์). เข้าถึงได้จาก : <http://www.o.nec.go.th/publication/46083/8.Pdf>.

- ไพศาล หวังพานิช. (2526). *การวัดผลการศึกษา*. กรุงเทพฯ : ไทยวัฒนาพานิช
- ภรณ์ีย์ (กิริติบุตร) มหามานนท์,คุณหญิง. (2529). *การประเมินประสิทธิผลขององค์การ*. กรุงเทพฯ :
โอเดียนสโตร์.
- ภัทรา นิคมานนท์. (2532). *การประเมินผลและการสร้างแบบทดสอบ*. (พิมพ์ครั้งที่ 5). กรุงเทพฯ :
อักษรพิพัฒน์.
- สุภาพร ศรีหามี่. (2544). *การพัฒนาแบบนิเทศและการนำไปใช้ในโครงการส่งเสริมคุณภาพการศึกษา
ในโรงเรียนตำรวจตระเวนชายแดน*. (ออนไลน์). เข้าถึงได้จาก : [http://www.o.nec
.go.th/publication/46083/8.Pdf](http://www.o.nec.go.th/publication/46083/8.Pdf).
- สมพงษ์ เกษสิน. (2516). *การบริหารงานบุคคลแผนใหม่*. กรุงเทพฯ : ไทยวัฒนาพานิช.
- สมบัติ ช่างชัยวงศ์. (2546). *นโยบายสาธารณะ แนวความคิด การวิเคราะห์และกระบวนการ*.
(พิมพ์ครั้งที่ 5). กรุงเทพฯ : เสมารธรรม.
- องอาจ นัยพัฒน์. (2544). *การประเมินประสิทธิผลของโรงเรียนประถมศึกษาสังกัด กรุงเทพมหานคร*.
(ออนไลน์). เข้าได้ถึง : <http://www.o.nec.go.th/publication/46083/8.Pdf>.
- อัญชญา วงศ์ภัทรดี. (2536). *การปฏิบัติงานของอาสาสมัครสาธารณสุขในศูนย์สาธารณสุขมูลฐาน
จังหวัดบุรีรัมย์*. (ออนไลน์). เข้าได้ถึงจาก : [http://www.med.nu.ac.th/chem/download/
Medresearch/Research1/19](http://www.med.nu.ac.th/chem/download/Medresearch/Research1/19).

ภาคผนวก

ผนวก ก การประกันคุณภาพการศึกษา

หลักการและความจำเป็น

การใช้การศึกษาเพื่อเป็นเครื่องมือในการพัฒนาศักยภาพของคนให้มุ่งสู่คุณลักษณะที่สังคมพึงประสงค์จำเป็นต้องใช้การศึกษาที่มีคุณภาพ มีกลไกการรักษาคุณภาพ และยกระดับมาตรฐานคุณภาพอย่างต่อเนื่อง แต่โดยภาพรวมแล้วคุณภาพการจัดการศึกษาของไทยยังคงเป็นที่วิพากษ์วิจารณ์ว่ามาตรฐานคุณภาพของผู้เรียนยังไม่เป็นที่พึงพอใจของสังคม ซึ่งสภาพดังกล่าวมีสาเหตุสำคัญ ๆ หลายประการด้วยกัน แต่สาเหตุหนึ่งมาจากการที่ยังไม่ได้ให้ความสำคัญเรื่องการประเมินคุณภาพการจัดการศึกษา ทั้งเชิงปริมาณและคุณภาพอย่างเพียงพอ และต่อเนื่อง อย่างไรก็ตามมาตรการที่เป็นทางออกของปัญหาดังกล่าว คือ การประกันคุณภาพการศึกษา ซึ่งโดยระบบได้กำหนดให้มีกลไกการประเมิน ทั้งประเมินเพื่อตรวจสอบ ทบทวนและปรับปรุงคุณภาพการศึกษา (internal quality and intervention) และการประเมิน เพื่อให้ได้การรับรองคุณภาพการศึกษา (quality accreditation)

ดังนั้น แนวทางการประเมินภายในเพื่อประกันคุณภาพการศึกษาจึงเป็นสิ่งที่สถานศึกษาจะต้องนำไปดำเนินการเพื่อเป็นการตรวจสอบคุณภาพของสถานศึกษาว่าดำเนินการพัฒนาเป็นไปตามมาตรฐานคุณภาพที่กำหนดแล้วหรือไม่ หากพบว่ายังไม่เป็นไปตามมาตรฐานก็จะนำไปสู่การส่งเสริมปรับปรุงแก้ไขอย่างต่อเนื่อง จนกระทั่งได้คุณภาพตามเกณฑ์มาตรฐานและได้ผ่านการรับรองคุณภาพการศึกษาจากหน่วยงานที่ทำหน้าที่รับรองต่อไป

แนวคิดในการดำเนินการประกันคุณภาพทางการศึกษา

คุณภาพการศึกษา เป็นคำที่ทุกฝ่ายในสังคมได้เรียกร้องให้ภาคการศึกษาของรัฐ ได้ดำเนินการพิจารณาทบทวนเป็นลำดับแรกของการดำเนินงานตามภารกิจที่รัฐบาลหรือสังคมไทยมอบหมาย เหตุที่เป็นเช่นนี้ก็เพราะว่า

1. สังคมเห็นว่าผลการดำเนินงานของภาคการศึกษาของรัฐที่ได้ดำเนินการมานั้นไม่เป็นที่น่าพึงพอใจ เมื่อเทียบกับประสิทธิภาพของเยาวชนที่สำเร็จการศึกษาหรือผ่านกระบวนการผลิตจากหน่วยงานต่าง ๆ ที่รับผิดชอบ
2. ผลการพัฒนาที่มุ่งเน้นการพัฒนาวัตถุมากกว่าการพัฒนาคน จนก่อให้เกิดสิ่งที่เป็นปฏิถุผลต่อสังคมชนิดและประเภทต่าง ๆ อย่างมากมาย
3. กระบวนการจัดการเรียนการสอน กระบวนการบริหารการศึกษา และกระบวนการพัฒนาหลักสูตรไม่สามารถที่จะดำเนินการให้สอดคล้องกับการเปลี่ยนแปลงต่าง ๆ ดังกล่าวได้

ปัจจัยหลักในการประกันคุณภาพการศึกษา ปัจจัยที่ใช้ในการประกันคุณภาพการศึกษามีอยู่ 4 ปัจจัยหลักตามประเด็นของกระบวนการในการดำเนินการรักษามาตรฐานการศึกษาของปัจจัยตามกรอบ การพัฒนาคุณภาพการศึกษาและการประกันคุณภาพการศึกษาตามแนวคิดดังนี้

1. ด้านหลักสูตร

2. ด้านกระบวนการเรียนการสอน
3. ด้านการบริหารและจัดการ
4. ด้านครูและบุคลากร

ประกันคุณภาพการศึกษาควรทำอย่างไร : ตามแนวคิดดังกล่าว การประกันคุณภาพการศึกษาจะดำเนินการไปด้วยการกำหนดมาตรฐานและตัวชี้วัด การสร้างพันธมิตรร่วมกันของสี่ปัจจัยในสถานศึกษาสำนักงานบริหารและจัดการการศึกษา ซึ่งอาจทำในรูปของธรรมนูญโรงเรียนและเป็นการกำหนดระบบ accountability ของสถานศึกษา/สำนักงานการบริหารและจัดการการศึกษา

หลักการเบื้องต้นในการดำเนินการ

การดำเนินการประกันคุณภาพการศึกษาในสถานศึกษา/สำนักงานบริหารและจัดการการศึกษาควรจะเริ่มดำเนินการโดยใช้หลักการต่าง ๆ ดังต่อไปนี้

1. การกระจายอำนาจทางการศึกษา ในรูปแบบที่ผสมผสานกันระหว่างรูปแบบที่เรียกว่า การแบ่งอำนาจ (deconcentration) และการร่วมคิด (devolution)
2. การมีส่วนร่วมในทางการศึกษา ทั้งในแง่ของการร่วมมือ ร่วมใจ ร่วมคิด ร่วมทำ ร่วมรับผิดชอบ ร่วมตรวจสอบ ร่วมประเมิน และร่วมพัฒนา ในรูปของการผสมผสานระหว่างรูปแบบของการเข้ามามีส่วนร่วม (participation) และการร่วมคิด (collaboration)
3. การจัดการและบริหารการศึกษา โดยใช้แผนยุทธศาสตร์ปรับปรุงโรงเรียน (SIP : School improvement plan) กับธรรมนูญโรงเรียน (school charter) เพื่อสร้างพันธมิตรร่วมกันในการดำเนินการประกันคุณภาพการศึกษาในทุกระดับ
4. การยกร่างกฎหมายที่เกี่ยวข้อง เพื่อเป็นการบังคับรัฐให้ดำเนินการและสนับสนุนการดำเนินการบริหารและจัดการศึกษาโดยใช้ยุทธศาสตร์การพัฒนาคุณภาพการศึกษาด้วย กระบวนการประกันคุณภาพการศึกษา นัยสำคัญของกฎหมายดังกล่าวน่าที่จะระบุสาระสำคัญของระบบ accountability และระบบ accreditation ด้วย

การประกันคุณภาพการศึกษาควรมีลักษณะการดำเนินการในเชิงปรัชญา อย่างน้อย 3 ประการดังนี้

1. การควบคุมคุณภาพ (quality control) อันเป็นกระบวนการกำหนดมาตรฐานต่างๆ ทั้งที่เป็นมาตรฐานตัวป้อน อันได้แก่ครู บุคลากรทางการศึกษา ผู้บริหารการศึกษาทุกประเภททุกระดับ ศิษยานิเทศก์ และปัจจัยสนับสนุนต่าง ๆ
2. การแทรกแซงคุณภาพ (quality intervention) อันเป็นกระบวนการในการปรับปรุงคุณภาพการศึกษา ได้แก่ กระบวนการในการประเมินความก้าวหน้าและการจัดทำรายงานผลการดำเนินงานประเภทต่าง ๆ ตลอดจนรวมถึงการกำกับดูแลการปฏิบัติงานของโรงเรียนและสถานศึกษากรณีนี้รวมถึงนัยสำคัญของความหมายของคำว่า การตรวจสอบคุณภาพ (quality audit) ด้วย

3. การประเมินคุณภาพ (quality assessment) เป็นการประเมินคุณภาพของผลผลิตที่เกิดขึ้นจากกระบวนการผลิตของบุคลากร/โรงเรียน/สถานศึกษา และเป็นการตรวจสอบคุณภาพตามมาตรฐานของสถานศึกษาที่กำหนดไว้ในธรรมนูญของโรงเรียน/สถานศึกษา กระบวนการนี้จึงประกอบด้วย

3.1 กระบวนการทบทวนคุณภาพการผลิตของโรงเรียน/สถานศึกษา

3.2 การประเมินเพื่อรับรองมาตรฐานของโรงเรียน/สถานศึกษา และ

3.3 การประเมินผลการพัฒนาคุณภาพการศึกษาโดยรวม

ระบบการประกันคุณภาพการศึกษาที่น่าจะต้องสร้างให้เกิดและมีให้ได้ : ได้แก่ระบบการสร้างความสำนึกและความรับผิดชอบในผลผลิต (accountability) กับระบบการตรวจสอบและรับรองคุณภาพ (accreditation) ให้เกิดขึ้นในกลุ่มผู้ให้และรับบริการ

ความหมายของการประกันคุณภาพการศึกษานั้นเป็นผลจากการศึกษาวิเคราะห์ความหมายของ quality assurance ซึ่งสามารถสรุปได้ว่า “ ระบบการประกันคุณภาพการศึกษา คือ ระบบการพัฒนาคุณภาพการศึกษาในอันที่จะสร้างความเชื่อมั่นในศักยภาพของนักเรียนที่จะต้องออกไปดำรงชีวิตในชุมชน และสร้างความมั่นใจในกระบวนการจัดการและบริหาร เพื่อสร้างและบรรลุในระดับความพึงพอใจและระดับความศรัทธาในการบริการจากหน่วยงานในสังกัดของกลุ่มลูกค้า อันได้แก่ นักเรียน ผู้ปกครอง ชุมชน หน่วยงานในระดับสูง และองค์กรต่าง ๆ ในชุมชน ทั้งภาครัฐและภาคเอกชน...”

ผลของแนวคิดที่สำคัญที่เกิดขึ้นกับหน่วยงานก็คือ ศรัทธา ความเชื่อมั่น ความเชื่อถือ การให้การสนับสนุน ความร่วมมือ จากภาคต่าง ๆ ทั้งในและนอกหน่วยงานและสิ่งที่จะติดตามมาก็คือการพัฒนาประสิทธิภาพ และประสิทธิผล ของการบริหารจัดการศึกษาด้านประถมศึกษาที่มีต่อคุณภาพการศึกษาทั้งในแง่การผลิต ผลผลิต และผลกระทบที่จะเกิดขึ้นจากการดำเนินการดังกล่าว โดยการดำเนินการควรที่จะคำนึงในองค์ระบบอย่างน้อย 8 ระบบ ได้แก่

1. องค์ระบบที่เกี่ยวข้องกับหลักสูตรและการเรียนการสอน

2. องค์ระบบที่เกี่ยวข้องกับการบุคลากรทุกระดับ ทุกประเภท

3. องค์ระบบที่เกี่ยวข้องกับการบริหารและจัดการ รวมทั้งการนิเทศ

4. องค์ระบบที่เกี่ยวข้องกับการวัดและประเมินผล

5. องค์ระบบที่เกี่ยวข้องกับการกำกับติดตาม ตรวจสอบ และรายงาน

6. องค์ระบบที่เกี่ยวข้องกับการรับรองมาตรฐาน และการประกาศรับรอง

7. องค์ระบบที่เกี่ยวข้องกับข้อมูลและสารสนเทศ

8. ระบบการสนับสนุนการพัฒนาและปรับปรุงมาตรฐานคุณภาพ ผลผลิตทางการศึกษาได้อิทธิพลจากการดำเนินการของระบบหลักสูตรและการเรียนการสอนที่ได้อิทธิพลจากระบบการบริหาร ระบบบุคลากร ระบบการวัดและประเมินผล

ระบบติดตาม กำกับ ประเมินผลและรายงาน กับระบบสนับสนุนการพัฒนาและปรับปรุงฯ ผลที่ได้จากการดำเนินการดังกล่าวคือ ความพึงพอใจของผู้รับบริการ ที่ได้รับการประกาศรับรองผ่านทาง

ระบบการรับรองมาตรฐานและประกาศรับรอง ซึ่งข้อมูลต่าง ๆ จะถูกนำเข้าสู่ระบบข้อมูลและสารสนเทศ เพื่อเป็นข้อมูลประกอบการตัดสินใจต่อไป

แนวคิดข้างต้น เมื่อนำมาพิจารณาในประเด็นที่ว่า การดำเนินการขององค์กรระบบและองค์กรจะกระทำกับปัจจัยดำเนินการตัวใดบ้าง ที่จะก่อให้เกิดความเชื่อมั่นและความมั่นใจทั้งในแง่ของผลผลิตและกระบวนการ ซึ่งอาจจะนำปัจจัยต่าง ๆ มาคลี่คลายได้ว่า ปัจจัยที่สำนักงานการประถมศึกษาจังหวัดควรจะตระหนัก และให้ความสำคัญกับการพัฒนาคุณภาพการศึกษาของนักเรียน มีดังต่อไปนี้

1. ปัจจัยตัวป้อน ได้แก่

- 1.1 ปรัชญาพันธกิจ และวัตถุประสงค์ของหน่วยงาน
- 1.2 หลักสูตรทั้งที่เป็นหลักสูตรแกนและหลักสูตรท้องถิ่น
- 1.3 บุคลากร ระดับและประเภทต่าง ๆ
- 1.4 แหล่งทรัพยากรการเรียนรู้

2. ปัจจัยกระบวนการ ได้แก่

- 2.1 การจัดการเรียนการสอน
- 2.2 กิจการนักเรียน
- 2.3 การบริหารและจัดการ
- 2.4 การเงินและงบประมาณ
- 2.5 อาคารสถานที่ อุปกรณ์การศึกษา สิ่งแวดล้อม และบรรยากาศในการปฏิบัติงาน
- 2.6 การวิจัย
- 2.7 การวัดและประเมินผล
- 2.8 การติดตามและรายงาน
- 2.9 การชุมชนสัมพันธ์

3. ปัจจัยผลผลิต ได้แก่ ผู้เรียน จะเป็นเครื่องชี้ให้เห็นถึงความสำคัญ ศรัทธา ความเชื่อมั่น ความมั่นใจในกระบวนการผลิตนักศึกษาที่จะเป็นไปตามมาตรฐานที่ทุกฝ่ายร่วมกันกำหนดและผลักดันให้ เป็นไปตามนั้น โดยอาศัยแนวคิดในการดำเนินการดังที่ได้กล่าวมาแล้วข้างต้น ได้แก่

1. การกระจายอำนาจทางการศึกษา
2. การมีส่วนร่วมในการบริหารและจัดการศึกษา เพื่อการพัฒนาคุณภาพการศึกษา
3. การวัดและประเมินมาตรฐานคุณภาพการศึกษา
4. การปรับปรุงและพัฒนาอย่างต่อเนื่อง
5. การใช้แผนกลยุทธ์ศาสตร์ในการกำหนดทิศทางการพัฒนาคุณภาพการศึกษา
6. การใช้แผนพัฒนาการศึกษาและแผนปฏิบัติการในการดำเนินกิจกรรมการพัฒนา

คุณภาพทางการศึกษา โดยระบบการประกันคุณภาพการศึกษา

7. การใช้แผนติดตาม กำกับ ประเมินผล และรายงาน เป็นเครื่องมือในการควบคุมการดำเนินงานตามแผนพัฒนาการศึกษาและแผนปฏิบัติการทางการศึกษา

การจัดทำมาตรฐานการศึกษาและตัวบ่งชี้ (educational standard and educational indicator) เพื่อนำไปใช้ในการวัดและประเมินผลที่ได้จากการดำเนินการพัฒนาคุณภาพการศึกษาตามแผนพัฒนาคุณภาพการศึกษาที่กำหนดไว้ในธรรมนูญโรงเรียน (school charter) ซึ่งผลที่ได้จากการดำเนินโครงการพัฒนาคุณภาพการศึกษา เมื่อนำมาเทียบกับมาตรฐานคุณภาพการศึกษา จากระดับตัวชี้วัดที่กำหนดไว้ ก็คือผลของการพัฒนาคุณภาพการศึกษาหรือระดับคุณภาพการศึกษาที่ปรากฏนั่นเอง แนวทางการในการพัฒนาคุณภาพศึกษาดังกล่าว จึงประกอบด้วยระบบการสร้างความรับผิดชอบที่ตรวจสอบได้ (accountability system) อันได้แก่ การควบคุมคุณภาพ (quality control) การพัฒนาคุณภาพการศึกษาของการดำเนินการจัดการโดยใช้ปัจจัยการพัฒนา (อย่างน้อย) ทั้ง 14 ปัจจัยที่ได้กล่าวมาแล้ว จากนั้นจึงดำเนินการตรวจสอบและแทรกแซงคุณภาพการศึกษา (quality audit and quality intervention) เป็นระยะ ๆ เพื่อการปรับปรุงพัฒนาและแก้ไข การดำเนินการให้เข้าสู่มาตรฐานที่กำหนดไว้อย่างต่อเนื่อง ซึ่งเมื่อนำผลที่ได้มาดำเนินการประเมินตามแนวทางที่ได้กำหนดไว้ ทั้งจากองค์กรภายนอกและองค์กรภายในก็จะพบว่าระดับคุณภาพการศึกษาที่ปรากฏในขั้นตอนนี้ จะเป็นผลการดำเนินการที่สามารถบอกถึงระดับความเชื่อมั่น ระดับความศรัทธา และระดับความมั่นใจในคุณภาพของการผลิต ก็สามารถประกาศรับรองมาตรฐานคุณภาพการศึกษาได้ ตามระบบการประเมินเพื่อรับรองมาตรฐานคุณภาพการศึกษา (accreditation system)

บทสรุปของแนวคิด : แนวทางการดำเนินการประกันคุณภาพจึงเป็น เครื่องมือชนิดหนึ่งของภาคการศึกษาของรัฐที่จะสร้างความมั่นใจในคุณภาพของผลผลิตที่จะเกิดขึ้นจากกระบวนการผลิตในโรงเรียน/สถานศึกษาให้กับทุกฝ่ายในสังคม เพราะโดยพื้นฐานความเชื่อที่ว่าเมื่อทุกฝ่ายในสังคมได้มีอำนาจในการตัดสินใจที่จะพัฒนาคุณภาพการศึกษาของโรงเรียน/สถานศึกษาที่ตนเองเข้าไป มีส่วนร่วมในการร่วมมือ ร่วมคิด ร่วมทำ ร่วมตัดสินใจ ร่วมรับผิดชอบ ร่วมตรวจสอบ ร่วมประเมิน และร่วมพัฒนา ทั้งในแง่ของการกำหนดมาตรฐาน การกำหนดทิศทาง การกำหนดแนวทางในการพัฒนาการแสวงหาความร่วมมือ และสนับสนุนการพัฒนาการศึกษาแล้ว ก็น่าที่จะเป็นเครื่องประกันคุณภาพทางการศึกษาของผลผลิตได้ว่าจะต้องเป็นไปตามความประสงค์และความพึงพอใจของสังคมเป็นอย่างยิ่ง

คุณภาพการศึกษา จึงไม่ใช่ผลที่เกิดขึ้นได้โดยความมหัศจรรย์หรือดลบันดาลขึ้น แต่สามารถที่จะเกิดขึ้นได้ด้วยความตั้งใจจริง ความศรัทธา ความร่วมมือกัน ในการที่จะกระทำการใด ๆ ที่จะก่อให้เกิดการบรรลุถึงมาตรฐานที่กำหนดขึ้นตามความต้องการและเป็นการกระทำที่เกิดขึ้นจากตัวของเขาเอง

ผนวก ข แบบสอบถาม

แบบสอบถาม

ปัจจัยที่มีผลกระทบต่อประสิทธิผลการประกันคุณภาพการศึกษาภายใน ของโรงเรียนทหารขนส่ง กรมการขนส่งทหารบก

คำชี้แจง แบบสอบถามฉบับนี้มีวัตถุประสงค์เพื่อ วิจัยถึงปัจจัยที่มีผลกระทบต่อประสิทธิผลการประกันคุณภาพการศึกษาภายใน ของโรงเรียนทหารขนส่ง กรมการขนส่งทหารบก

1. แบบสอบถามนี้ แบ่งออกเป็น 3 ส่วน ดังนี้

ส่วนที่ 1 ข้อมูลทั่วไป

ส่วนที่ 2 ความพึงพอใจต่อนโยบายการประกันคุณภาพการศึกษาของกองทัพบก

ส่วนที่ 3 ความรู้ความเข้าใจการประกันคุณภาพการศึกษาภายใน

ส่วนที่ 4 ปัญหา อุปสรรคและข้อเสนอแนะในการปฏิบัติงานการประกัน
คุณภาพการศึกษาภายใน

2. ข้อมูลที่ได้รับจากความคิดเห็นของท่าน จะมีประโยชน์ต่อการปรับปรุงและพัฒนา
การประกันคุณภาพภายใน ของโรงเรียนทหารขนส่ง กรมการขนส่งทหารบก ให้มี
ประสิทธิภาพยิ่งขึ้นต่อไป จึงขอความร่วมมือจากท่าน ได้โปรดตอบแบบสอบถาม
อย่างจริงใจและตรงตามความเป็นจริง

ผู้ศึกษาขอขอบคุณในความร่วมมือจากท่านในการตอบคำถามของแบบสอบถามทุกข้อ
อย่างถูกต้องตรงความเป็นจริงมา ณ โอกาสนี้

ส่วนที่ 1 ข้อมูลทั่วไป

กรุณาทำเครื่องหมาย ✓ ลงในช่องว่าง ที่ตรงกับความจริงและเติมข้อความให้สมบูรณ์

1. เพศ

ชาย

หญิง

2. อายุ

ต่ำกว่า 30 ปี

30 – 40 ปี

41 – 50 ปี

51 ปี ขึ้นไป

3. ชั้นยศ

ลูกจ้าง

ส.ต. – จ.ส.อ.

ร.ต. – ร.อ.

พ.ต. – พ.อ. (พ)

4. วุฒิการศึกษาสูงสุด

ต่ำกว่า ปริญญาตรี

ปริญญาตรี

ปริญญาโท

อื่น ๆ โปรดระบุ.....

ตอนที่ 2 ความพึงพอใจของบุคลากรในโรงเรียนทหารขนส่ง ต่อนโยบายการประกันคุณภาพการศึกษาของกองทัพบก

คำชี้แจง โปรดอ่านคำถามให้เข้าใจ และพิจารณาให้ระดับความพึงพอใจ ต่อนโยบายการประกันคุณภาพการศึกษาโดยวงกลมรอบตัวเลขในช่องทางขวามือ ที่กำหนดให้ ให้ตรงกับความเป็นจริงมากที่สุด

- 5 หมายถึง มากที่สุด
 4 หมายถึง มาก
 3 หมายถึง ปานกลาง
 2 หมายถึง น้อย
 1 หมายถึง น้อยมาก

ข้อ	คำถาม	ระดับความพึงพอใจ				
		มากที่สุด	มาก	ปานกลาง	น้อย	น้อยมาก
ปัจจัยนำเข้า						
1	วิสัยทัศน์ในการบริหารงานของโรงเรียน	5	4	3	2	1
2	การกำหนดโครงสร้างการบริหารและระบบบริการที่ชัดเจน	5	4	3	2	1
3	สภาพแวดล้อม เช่น อาคารเรียน ห้องสมุด มีความเหมาะสม	5	4	3	2	1
4	ระบบการบริหารพัสดุ มีหลักเกณฑ์ และถูกต้องเหมาะสม	5	4	3	2	1
5	การจัดสรรงบประมาณเป็นไปตามแผนงานที่กำหนดและกระจายไปสู่หน่วยงานอื่น ๆ อย่างทั่วถึงและเป็นธรรม	5	4	3	2	1
กระบวนการ						
6	ประสิทธิภาพการสอนของอาจารย์มีความรู้เหมาะสมกับรายวิชาที่สอน	5	4	3	2	1
7	เปิดโอกาสให้ผู้เรียนแสดงความคิดเห็นและมีส่วนร่วมในการเรียนการสอนเสมอ	5	4	3	2	1
8	ระบบการวัดผลและประเมินผลได้มาตรฐานและมีประสิทธิภาพ	5	4	3	2	1
9	มีระบบอาจารย์ที่ปรึกษาและบริการด้านวิชาการ	5	4	3	2	1
10	มีกิจกรรมเสริมหลักสูตรหรือเสริมประสบการณ์	5	4	3	2	1
ผลผลิต						
11	มีความรู้ความสามารถในการ ปฏิบัติงานตรงกับงานที่รับผิดชอบ	5	4	3	2	1
ผลลัพธ์						
12	หน่วยต้นสังกัดที่ผู้สำเร็จการศึกษากลับไปปฏิบัติงาน มีความพึงพอใจต่อการปฏิบัติงาน	5	4	3	2	1

ตอนที่ 3 ความรู้ความเข้าใจการประกันคุณภาพการศึกษาภายใน

คำชี้แจง โปรดอ่านคำถามให้เข้าใจ และพิจารณาให้ระดับความรู้ความเข้าใจโดยวงกลมรอบตัวเลขในช่องทางขวามือ ที่กำหนดไว้ ให้ตรงกับความเป็นจริงมากที่สุด

- 5 หมายถึง มากที่สุด
 4 หมายถึง มาก
 3 หมายถึง ปานกลาง
 2 หมายถึง น้อย
 1 หมายถึง น้อยมาก

ข้อ	คำถาม	ระดับความรู้ความเข้าใจ				
		มากที่สุด	มาก	ปานกลาง	น้อย	น้อยมาก
1	ท่านมีความรู้ความเข้าใจเกี่ยวกับ นโยบายการประกันคุณภาพการศึกษา	5	4	3	2	1
2	ท่านมีความรู้ เรื่องปรัชญา และ เป้าหมายของโรงเรียน	5	4	3	2	1
3	ท่านทราบว่า การศึกษาในปีงบประมาณ 47 มีหลักสูตรใดบ้าง	5	4	3	2	1
4	ท่านทราบถึง งบประมาณที่ได้รับตามหลักสูตรต่างๆ ที่เกี่ยวข้องกับหน่วยงานของท่าน	5	4	3	2	1
5	ท่านสามารถจะค้นคว้าหลักฐาน ระเบียบ ในการปฏิบัติงานด้านการประกันคุณภาพการศึกษาได้	5	4	3	2	1
6	ท่านทราบถึงกระบวนการ และวิธีการดำเนินงาน การประกันคุณภาพการศึกษาภายใน	5	4	3	2	1
7	ท่านทราบคำสั่ง แต่งตั้ง คณะกรรมการการประกันคุณภาพการศึกษาของโรงเรียนแล้ว	5	4	3	2	1
8	ท่านมีความเข้าใจในการจัดทำรายงานการศึกษาตนเอง	5	4	3	2	1
9	ท่านทราบขั้นตอน การตรวจสอบ และประเมินคุณภาพภายในสำหรับส่วนงาน ของท่าน	5	4	3	2	1
10	ทุกหน่วยงานภายในโรงเรียน ต้องได้รับการประเมินคุณภาพการศึกษาภายใน และการประเมินคุณภาพภายนอก	5	4	3	2	1

ประวัติย่อของผู้เขียนปัญหาพิเศษ

ชื่อ – สกุล	พันเอก พรเลิศ ยี่โกขาว
วัน เดือน ปีเกิด	2 มีนาคม 2499
สถานที่เกิด	กรุงเทพมหานคร
สถานที่อยู่ปัจจุบัน	195/19 หมู่ที่ 1 ถนนบางกรวย – ไทรน้อย ตำบลบางรักพัฒนา อำเภอบางบัวทอง จังหวัดนนทบุรี

ตำแหน่งและประวัติการทำงาน

พ.ศ. 2526 – 2529	ผู้บังคับชุดซ่อมบำรุงเครื่องบินปีกหมุนที่ 1 กองร้อยทหาร ขนส่ง ซ่อมบำรุงเครื่องบินทหารบก กรมการขนส่งทหารบก
พ.ศ. 2529 – 2530	หัวหน้าหมวดบิน ผูกเครื่องบิน กองการบิน กรมการขนส่งทหารบก
พ.ศ. 2531 – 2536	หัวหน้าแผนก กองส่งกำลังบำรุง กรมการขนส่งทหารบก
พ.ศ. 2536 – 2538	หัวหน้าแผนก กองงบประมาณ กรมการขนส่งทหารบก
พ.ศ. 2538 – 2546	หัวหน้าแผนก โรงเรียนทหารขนส่ง กรมการขนส่งทหารบก

วุฒิการศึกษา

พ.ศ. 2517 – 2522	วิทยาศาสตรบัณฑิต โรงเรียนนายร้อยพระจุลจอมเกล้า
พ.ศ. 2530 – 2531	โรงเรียนเสนาธิการทหารบก หลักสูตรหลักประจำชุดที่ 66